

يمني يطلب مليون (Like) على الـ (فيس بوك) مهرأ لابنته

التواصل، فيما ظلت تعض أصابعها في موقف وصفه الأب بأنه "أدخل البهجة والابتسامة إلى جميع أرجاء المنزل"، ولم يكن بمقدور المال أن يحدثها.

وقال "عياش"، وهو شخصية فيسبوكية شهيرة في الوسط الإلكتروني اليمني، أنه يتابع باهتمام تنفيذ خطيب ابنته للشروط الذي طرحه، لافتاً إلى أن العريس يواظب بكثرته على الفيس بوك وينفذ الشروط بمهارة.

وأشار والد الفتاة، إلى أنه سيقوم بقياس مهمة صهره "أسماء" بعد مرور الشهر الأول، وعدد "اللايكات" التي سيضعها.

وقال: "عند انتهاء الشهر، وتقييم عملية الأداء ومدى تحمسه والتزامه بالامر، ربما ننظر في تخفيف المهر".

اشترط أحد أولياء الأمور في مدينة تعز على المتقدم لخطبة ابنته، مهرًا لم يكن في حساب أحد عبارة عن "مليون لايك (Like)" لتشراته وتعليقاته وصوره في موقع التواصل الاجتماعي "فيس بوك".

وبحسب ما جاء في وكالة "الأناضول" قال والد الفتاة سالم عياش إنه عقد قران ابنته على الشاب أسامة توفيق القديمي، وطلب منه "مليون لايك" لكل تغريداته في حائطه على "فيس بوك"، أو تلك التي يرد بها على منشورات أصدقائه.

مهر تشعر أسرة العروس بالصدمة في مهر ابنتهم، فالعروس، حسب الأب الذي يقطن مدينة تعز، تلقت الأمر بـ "الابتسامة"، عندما كانت تتابع الخبر في صفحات



إشراف / ابتسام العسيري

لماذا يجب ألا نلمس قمة رأس طفل حديث الولادة؟



يجمع الأطباء على التحذير من لمس قمم رؤوس الأطفال حديثي الولادة لأن قبة جماجمهم تكون ما زالت هشة وقد يسبب أي ضغط عليها أضراراً للمخ.. والواقع هو أن عظام (جافوخ) الطفل لا تتحم تماماً حتى الشهر الخامس عشر من حياته فيغطي قمة الرأس حتى ذلك الوقت نسيج ليفي لا يحمي المخ تماماً.

قد تتساءل: لم يولد الطفل بلا حماية كافية لمخه؟ وهو آمن أعضاء جسده بينما تتمتع باقي أعضاءه بعظام متينة لحمايتها؟

السبب هو أن: الولادة قد تكون متعسرة أو يكون وضع الطفل غير سهل. مما يتطلب أن ينبعج الرأس مؤقتاً لتسهيل الولادة فيطول أو يتسطح أو يتكبد إلى حد ما. وهو ما يستحيل حدوثه إذا كانت عظام الجمجمة صلبة متماسكة كما تصبح بعد خمسة عشر شهراً.



الكشف عن السرطان بواسطة النحل

وضعت مصممة برتغالية تدعى سوزانا سواريس مشروعاً للكشف المبكر عن السرطان بواسطة النحل، وينص المشروع على أن النحل يمكن تدريبه في غضون 10 دقائق باستخدام منعكس لاستهداف مجموعة واسعة من المواد الكيميائية والروائح الطبيعية والتي من صنع الإنسان بالإضافة إلى المؤشرات الحيوية المرتبطة بأمراض معينة باستخدام العيون الزجاجية المخصصة لذلك، فيقوم الشخص بعملية الزفير في الدوائر الصغيرة بينما

النحل في الكبيرة، وتبدأ النحل بالاستشاق وهي تمتلك حاسة غير عادية للشم حيث يتم تدريبها لتتبع بعض الروائح التي تدل على أمراض معينة ونتيجة لذلك يبدأ النحل بالتصرف نتيجة لاكتشافه مرضاً معيناً أما بالنسبة لعملية التدريب فيتم استدرج النحل في وعاء وتعريفها بروائح مختلفة لتدريبها للكشف عنها إذا وجدت، ويمكن لهذا المشروع أن يكون سبباً في الكشف عن أمراض السرطان المبكر ومرضى السكري.

الحية.. أحد الموانئ اليمنية التاريخية العريقة



تقع مدينة اللحية على مسافة 110 كم إلى الشمال من مدينة الحديدة، على السواحل الشرقية للبحر الأحمر، ويمكن الوصول إلى مدينة اللحية عبر الطريق المسفلت (المعرض، الزهرة، جبل الملح، اللحية) وطوله (65 كم) والذي يتفرع من الطريق العام الدولي (الحديدة - جيزان) عند مفرق المعرض الواقع على مسافة (100 كم) عن مدينة الحديدة.

وتعتبر أحد الموانئ اليمنية القديمة ولها تاريخ عريق إذ ارتبط ازدهارها بازدهار اصطفايد اللؤلؤ وازدهار زراعة وتصدير الين اليمني، ومن دلائل هذا الازدهار المعالم التاريخية المتبقية حتى الآن من قصور ومنازل قديمة وقلاع وحصون تطوق المدينة، كما تميزت بفن معماري فريد فواجهات منازلها وقصورها التاريخية مزخرفة بأشكال هندسية ونباتية غاية في الجمال والروعة، مبنية بالأجر - الطوب الأحمر المحروق - ومطلبة بالنورة البيضاء وقد كانت حتى وقت قريب محاطة بسور به أربعة أبواب هي: باب أبو قبرين، باب العراقي، الباب الشرقي أو باب السوق وباب الخطيب.

تعتبر اللحية ميناءً بحرياً مهماً لعب دوراً اقتصادياً في العصور القديمة لليمن واشتهروا بصيد الأسماك واستخراج اللؤلؤ كما أنه ازدهر كميناء تجاري أيضاً. يوجد بالقرب من شاطئ مدينة اللحية خور كبير من غابات أشجار المنجروف والأعشاب البحرية وتري الكثير من الطيور المهاجرة والمستوطنة، بالإضافة إلى تواجد الشعب المرجانية بكميات كبيرة وعلى أعماق قريبة بعضها لا يتجاوز المترين تقريباً بامتداد لحاجز ضيق يمتد من شاطئ مدينة اللحية.

تعتبر المدينة زاخرة بالفن المعماري القديم لما تحويها من قلاع وحصون جميلة خصوصاً تلك القابعة فوق الجبال المحيطة بالمدينة والتي تطل على البحر الأحمر. يعمل سكان المدينة في الصيد والتجارة، كما أن كثيراً من المثقفين والمتعلمين الذين برزوا في مجالات عديدة قد ولدوا في هذه المدينة ولكنهم نزحوا للمدن الكبيرة مثل صنعاء والحديدة وغيرها من المدن اليمنية ومنهم من نزح إلى خارج الوطن أيضاً.

همة



عادل خدشي

أيُّهما يسبق الآخر..
العقل أم الضمير؟!

في غربة عن أهل، عن أجداب..

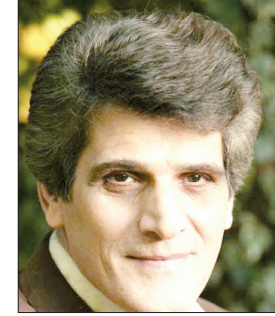
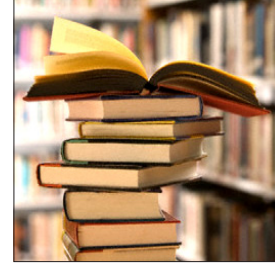
عن وطن.. نصمد لحظة

نتهاوى لحظات..

نبتسم وهلة..

ونبكي لأيام..

قرأت لك



أحمد مطر

نبوءة

إسمعوني قبل أن تفتقدوني

يا جماعة

لست كذاباً..

فما كان أبي حزياً

ولا أمي إذاعة

كل ما في الأمر

أن العبد

صلى مفرداً بالأمس

في القدس

ولكن "الجماعة"

سيصلون جماعة!

	6	1		3
3			8	
9			2	
	4		3	8
1				5
6			9	7
	7			4
			9	1
	8		2	5

سودوكو لعبة بواسطة مصفوفة 9x9، مقسمة بدورها إلى مصفوفات صغيرة 3x3 تدعى (المناطق).
- عند بداية اللعبة سوف تكون بعض خلايا المصفوفة محتوية على أرقام.
- الهدف من لعبة سودوكو هو أن تقوم بوضع الأرقام من 1 إلى 9 في الخانات الخالية (رقم واحد في كل خانة).

أرثت عبد الكريم الحمادي

5	6	4	3	8	9	2	1	7
2	9	7	4	6	1	3	5	8
1	3	8	2	5	7	4	9	6
4	8	9	7	2	6	1	3	5
3	5	6	1	9	8	7	2	4
7	1	2	5	3	4	6	8	9
9	7	1	8	4	2	5	6	3
6	4	5	9	1	3	8	7	2
8	2	3	6	7	5	9	4	1

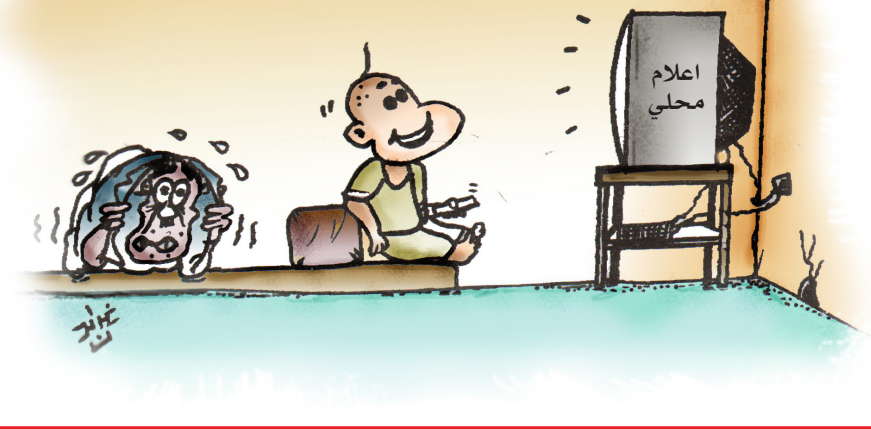
كلمات متقاطعة

أفقياً:
1- خليفة أموي خلف أباه وتنازل بعد ثلاثة أشهر فنشبت الحرب بين القيسيين واليمنيين وانتقلت الخلافة إلى البيت مرواني.
2- من الحيوانات - يعطي فرصة.
3- مساو - من الزهور العطرية.
4- حب - عقيدة.
5- عقيدة - يتبع - للنفي.
6- شهر ميلادي - حيوان ضخم.
7- دولة عظمى - يشك.
8- تقوى - نافع - الطبي.
9- مضارع دار - سقي النبات - صوت القط.
10- بني - أعوام.
11- من الأنبياء - عدد انجليزي - متشابهان.
12- من الطيور - شهر ميلادي.

عمودياً:
1- صاحب قصيدة رثا والبندقية.
2- راسي - من الألوان.
3- أحرف متشابهة - بلد خليجي مجاور.
4- من أودية بلادنا - حب.
5- اسم علم منكر - عمر.
6- غم - بلد أوروبي عاصمته

حل العدد الماضي

التضجيرات والاعتجالات الارهابية



منطق طفل

قصت إحدى المدرسات على الأطفال قصة الحمل الذي لم يسمع كلام أمه فأكله الذئب!
فسألها أحد الأطفال: والحمل الذي سمع كلام أمها أكلناه نحن.



أضحك



حصان عمره (4.4) مليون سنة

عثر باحثون على أحفور لحصان عمره أكثر من 4.4 مليون سنة في ألبانيا، وأوضح الباحثون الذين ضموا علماء من جامعة كايس ويسترن، في كليفلاند إن حجم المخلوق يوازي حجم حمار وحشي صغير كان يرعى في حقول منطقة عفار في ألبانيا. وقال البروفيسور، سكوت سيمبسون، الذي شارك بالدراسة إن هذا الأحفور يسهم في ملء فجوة بتاريخ تطور الأحصنة ما يساعد في

