



وتنم الحوار الوطني الشامل  
بالتعاون مع المجتمع المدني

14 OCTOBER

**أكتوبر 14**  
يوم - سابع - عالمي  
www.14october.com

الجمعة والسبت 6 - 7 سبتمبر 2013م العدد 15860

8

## طبيب ألماني يستخدم حاسب «آيباد» لإجراء جراحة كبد ناجحة



يذكر أن التطبيقات الطبية وخاصة تطبيقات التشخيص المبكر للأمراض بدأت في الانتشار الكبير خلال الفترة الماضية، وكان فريق من الباحثين في المملكة المتحدة قد كشف منذ أيام عن تطبيق يمكن استخدامه لتشخيص أمراض العين.

وهو الأمر الذي يجعل تلك العملية بمثابة بداية فصل جديد من استخدام الأجهزة الذكية الشخصية في العمليات الجراحية. وتم تطوير التطبيق في مركز «فانهورف» للحوسبة الطبية، تحت اسم Mobile Liver Explorer، وهو تطبيق قادر على تحويل صور ماخوذة لأي كبد مصاب لنموذج ثلاثي الأبعاد يوضح مواضع الإصابة بدقة. وأوضح مركز الحوسبة الطبية أن تطبيق Mobile Liver Explorer يمكن استخدامه في إجراء عمليات جراحية أخرى تحتاج إلى تحديد مواضع الإصابة بدقة مثل جراحات استئصال الأورام الخبيثة في عدد من الأعضاء الأخرى غير الكبد مثل البنكرياس.

برلين/ متابعة : استخدم جراح ألماني حاسب «آيباد» اللوحي وتطبيق يعمل بتقنية الواقع المعزز لإجراء عملية جراحية ناجحة لإزالة أجزاء من كبد مريض، في عملية هي الأولى من نوعها باستخدام الحاسب الذي تنتجه شركة «ابل» الأمريكية. وقام الجراح «كارل أولدهافر» بالتقاط صور لكبد المريض بكاميرا الحاسب اللوحي واستخدم التطبيق لصنع خريطة ثلاثية الأبعاد للكبد والمنطقة المحيطة بها، تسهل له تحديد الأجزاء المصابة في كبد المريض. وساعدت الصور ثلاثية الأبعاد الجراح الألماني على استئصال الأجزاء المصابة في كبد المريض بدقة ما ساعد في نجاح العملية.



# الطب والحياة

إشراف/ أيمن عصام

# انتشار واسع ومخيف لحمى الضنك في المحفد



**تشهد مديرية المحفد في محافظة أبين انتشارا واسعا ومخيفا لحمى الضنك منذ أواخر شهر رمضان الماضي في ظل استمرار توقف مستشفى المديرية عن العمل وغياب الأطباء وأيضا عدم استجابة إدارة الترصد الوبائي في المحافظة التي تم إبلاغها من قبل مدير مكتب الصحة الجديد في المديرية الأخ محمد عاتق وأوضح محمد عاتق قائلاً: ”إن عدد الحالات التي تصل إلى العيادات الخاصة تقدر بـ 50 إلى 70 حالة يوميا وان المكتب بحاجة ماسة إلى تحرك عاجل من قبل مكتب الصحة والوزارة لمساعدة المكتب في مواجهة هذه الحالة الطارئة والعمل على إنقاذ أرواح المواطنين في هذه المديرية“.**

> تقرير/ 14 أكتوبر

وبلغ عدد الحالات المسجلة إلى يوم الخميس 29 أغسطس أكثر من 2000 حالة، خاصة أن نداءات السلطة المحلية بالمديرية والمواطنين لم تجد من يستجيب لها حتى اللحظة. وورد في النداء الصادر عن مركز عدن أن فريق عمل من المركز كان في زيارة للمحفد وعاد الجمعة، قد وجد حالات مأساوية نتيجة انتشار وباء حمى الضنك الذي أصاب أسرا بكاملها خاصة أن مستشفى المديرية لا يعمل ولا توجد سوى عيادات خاصة متواضعة لا تقدم الخدمات الضرورية للمرضى.

وأبضا لصعوبة المواصلات بين القرى ، ودعا كل الجهات المعنية إلى ضرورة الإسراع في مساندة مكتب الصحة في المديرية والجمعية التي تنوي إرسال فريق طبي إلى المحفد في الأسبوع القادم وهو بحاجة إلى توفير المواصلات والأدوية والمحاليل المخبرية اللازمة. وفي السياق ذاته ناشد مركز عدن للترصد والدراسات والتدريب المنظمات الإنسانية بسرعة تقديم المساعدات الوقائية والعلاجية للمواطنين في مديرية المحفد محافظة أبين لمواجهة وباء حمى الضنك الذي يتلذد بالمواطنين.

يشمل عددا من القرى حول مركز المديرية وفي الشغب وكفاءة وانه في بداية موجة وبائية واسعة ستشهدها المديرية وعدد من المديريات المجاورة في محافظتي أبين وشبوة خلال الأسابيع القادمة خصوصا وان أمطارا غزيرة قد هطلت على هذه المحافظات خلال الأسبوعين الماضيين ولا زالت وهو الأمر الذي يساعد على انتشار البعوض الناقل لحمى الضنك والتواجد بكثرة في هذه المناطق. وأشار إلى أن عملية معالجة المرضى تتم بطريقة غير صحيحة وانها تكلف المواطنين خسائر مادية لا يقدر معظمهم على تحملها

وقد قام وفد طبي من جمعية وقاية بلا حدود الخيرية في أبين بزيارة عاصمة المديرية في يومي الأربعاء والخميس الماضيين وتولى معاينة عدد من المرضى الذين تواجدوا في العيادات الخاصة، وقد أكد التشخيص السريري أنها حالات مشتبه اصابتها بحمى الضنك إلا أن تشخيصها النهائي يتطلب فحصا مخبريا لا يتوفر في المحافظة. من جانبه أكد الدكتور الدويحي رئيس جمعية وقاية بلا حدود الخيرية أثناء زيارته إلى المحفد أن الوضع الوبائي لحمى الضنك

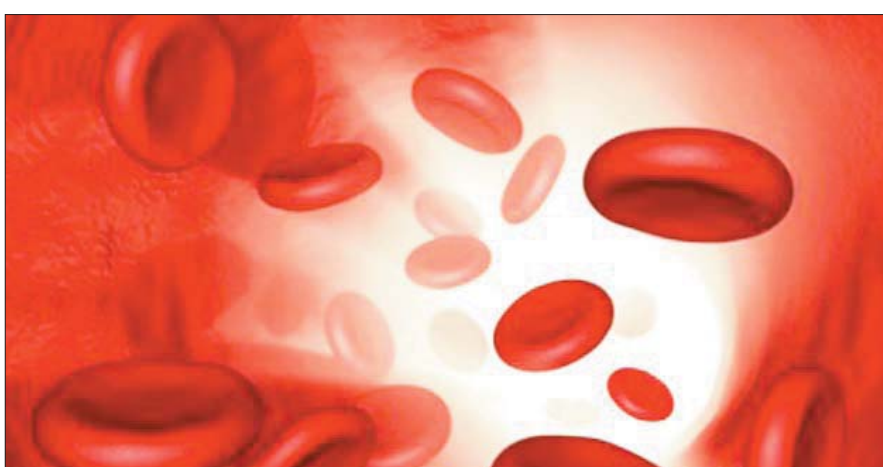
## الأضرار الصحية الناتجة عن كسر حبة الدواء

اعتبرت دراسة طبية حديثة أن كسر حبة الدواء قبل تناولها أحد الأخطاء الأكثر شيوعا بين الكثيرين، حيث تشكل أكبر ضرر على صحة الإنسان، خصوصا على منطقة المريء. ووفقا لصحيفة «بوابة الأهرام» المصرية أوضح الباحثون أن كسر حبة الدواء لنصفين يشكل خطرا كبيرا على سلامة المريء، حيث تعمل حواف الحبة الحادة على إحداث التهابات وجروح بسيطة، قد لا ترى بالعين المجردة، إلا أن الاستمرار في تناول الدواء بهذه الطريقة، يسهم بشكل كبير في معاناة المريء بالعديد من الالتهابات المزمنة. وأشارت الأبحاث إلى أن الأشخاص الذين يلجؤون لهذه العادة هم الأكثر عرضة للإصابة بالأمراض القلبية والتهاب المفاصل.

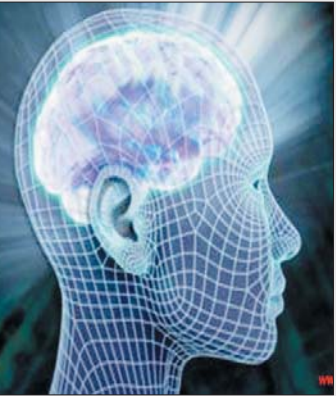


## ثلاثة أماكن في الجسم لا يصلها الدم!

- 1 - قرنية العين: التي نرى بها والتي تتخذ ألوان عديدة عند مختلف البشر لا يصل إليها الدم وذلك لأن الأكسجين الذي تحتاجه تحصل عليه من الهواء الخارجي الملامس للعين.
- 2 - الشعر: فالشعرة الواحدة تتكون من البصيلة الموجودة داخل جيب في البشرة. والتي يتم تغذيتها بالدم بشكل اعتيادي أما ساق الشعرة فمن المستحيل أن يصل إليه الدم لأنها عبارة عن خلايا كيراتينية ميتة.
- 3 - الأظفار: طبعا الأظفار هي الجزء الثالث الذي لا يصل إليه الدم، لأنه عبارة عن خلايا كيراتينية ميتة تحمي نهايات الأصابع وتنشأ أساسا من البشرة.



## أسوأ عادات تدمر الدماغ



- 1 - عدم تناول وجبة الإفطار: حيث لوحظ أن الناس الذين لا يتناولون وجبة الإفطار سوف ينخفض معدل سكر الدم لديهم، وهذا يقود إلى عدم وصول غذاء كاف لخلايا المخ مما يؤدي إلى انحلالها.
- 2 - الإفراط في تناول الأكل: الأكل الزائد يسبب تصلب شرايين الدماغ، ما يؤدي إلى نقص في القوة الذهنية.
- 3- التدخين: يسبب انكماش خلايا المخ وربما يؤدي إلى مرض الزهايمر.
- 4 - كثرة تناول السكريات: كثرة تناول السكريات يعوق امتصاص الدماغ للبروتينات والغذاء، مما يسبب سوء تغذية الدماغ وربما يتعارض مع نمو المخ.
- 5 - تلوث الهواء: الدماغ هو أكبر مستهلك للأكسجين في أجسامنا. استنشاق هواء ملوث يقلل دعم الدماغ بالأكسجين مما يقلل كفاءته.
- 6 - الأرق (قلة النوم): النوم يساعد الدماغ على الراحة. كثرة الأرق تزيد سرعة موت خلايا الدماغ.
- 7- تغطية الرأس أثناء النوم: النوم مع تغطية الرأس يزيد تركيز ثاني أكسيد الكربون ويقلل تركيز الأكسجين مما يؤدي إلى تأثيرات سلبية على الدماغ.
- 8 - القيام بأعمال أثناء المرض: العمل الشاق أو الدراسة أثناء المرض تقلل من فعالية الدماغ كما أنها تؤدي إلى تأثيرات سلبية عليه.
- 9 - قلة تحفيز الدماغ على التفكير: التفكير هو أفضل طريقة لتمارين الدماغ. قلة تحفيز الدماغ على التفكير تؤدي إلى تقلص أو تلف خلايا الدماغ.
- 10 - ندرة الحديث مع الآخرين: الحوار الفكري مع الآخرين