

الخصر الكبير يزيد من الإصابة بالعقم والسرطان



المبيض، وتحدث اختلالاً في دورة الطمث والتبويض، وجميعها يؤثر في الخصوبة. وأشارت إلى أن ما بين 50% و 60% من النساء المصابات بتكيس المبايض لديهن سمنة في منطقة البطن. وأضافت أن 50% ممن شملتهن الدراسة تتراوح أعمارهن بين 26 عاماً و 46 عاماً، مشيرة إلى أن المنظمة تشعر بالقلق إزاء تأثير النتائج في الخصوبة. وأظهرت النتائج أن هناك مشكلة في بريطانيا، نظراً لأن حجم خصر النساء في جميع المناطق البريطانية يقع في "منطقة الخطر".

خطورة صحية عالية، ما يعرضهن لخطر أكبر من الإصابة بالأمراض والمشكلات الصحية وبينها العقم وسرطانات الثدي والرحم والمبايض، فضلاً عن الإصابة بداء السكري من النوع الثاني. وقال الباحثون إن الزيادة المفرطة للوزن حول منطقة الخصر تزيد بصورة كبيرة من الإصابة بسرطان الثدي وأمراض القلب والكبد والنوع الثاني من السكري. كما أن هناك مضاعفات خطيرة بالنسبة للنساء اللاتي يرغبن في الإنجاب، إذ تسبب الدهون المخزنة في منطقة الخصر خللاً في وظيفة

ثندن/ مباحثات : حضرت دراسة بريطانية من أن النساء اللاتي لديهن خصر كبير يواجهن خطورة متزايدة من الإصابة بالعقم وأمراض السرطان، وبينها سرطان الثدي. وأشارت مؤسسة "توفيلد هيلث"، المنظمة غير الربحية المعنية بشؤون الصحة، إلى أن الدراسة خلصت لهذه النتائج بعد تحليل بيانات صحية لما يربو على 54 ألف شخص. وذكرت الدراسة أن 57% من النساء اللاتي تم تقييم حالتهم الصحية لديهن مقاسات خصر تصنف على أنها "تشكل



إعداد / ابتسام العسيري

مجددون

شك الخريف بمن آتاه من المعارك، فارتدى أثرا غريباً واختمى، وتنبهت ناري لخارطة مهاجرة، وكان الليل مفتاحاً مصاعاً من هروب غرف أقل من انتحار البحر كيف أعض ألفامي وأمشي في تراب خانق؟



محمد مظلوم

عشق أباد) المدينة التي بناها الحب



معالم

وبالقرب من عشق أباد توجد آثار مدينة بائدة أخرى هي (كنجي قلعة) وكانت حاضرة هامة على طريق الحرير. يتميز مناخ مدينة عشق أباد بأنه جاف حار صيفاً، وشتاء قصير وخفيف. وتصل درجات الحرارة في فصل الصيف إلى 40 درجة مئوية ويمتد هذا الفصل في عشق أباد من شهر يونيو إلى شهر أغسطس، وبعد ذلك تبدأ درجات الحرارة في الانخفاض تدريجياً لتصل في فصل الخريف ليلاً إلى 30 درجة مئوية. ويبدأ فصل الشتاء عادة في شهر ديسمبر ويمتد حتى شهر مارس، وتتراوح درجات الحرارة في فصل الشتاء ما بين (10-15) درجة مئوية وتنادر ما تنخفض عن ذلك.

نشأت عشق أباد عام 1881م بوصفها قاعدة عسكرية للإمبراطورية الروسية، وكان يطلق عليها في الفترة بين عامي (1919 و 1927م) اسم بولتوراتسك، واتخذت عشق أباد التي كانت مركزاً إقليمياً عاصمة للبلاد عام 1924م حينما أصبحت تركمانستان إحدى جمهوريات الاتحاد السوفيتي السابق، وظلت المدينة عاصمة للبلاد بعد أن نالت تركمانستان استقلالها عام 1991م. وعشق أباد مدينة حديثة نسبياً وقد نمت من قرية بنفس الاسم تأسست عام 1818، وهي ليست بعيدة من مدينة (نسا) الشهيرة البائنة والتي كانت عاصمة البارثيين ومسقط رأس العديد من علماء المسلمين أمثال النسائي،

السويديك
سودوكو تلعب بواسطة مصفوفة 9X9، مقسمة بدورها إلى مصفوفات صغيرة 3X3 تدعى (المناطق).
- عند بداية اللعبة سوف تكون بعض خلايا المصفوفة محتوية على أرقام.
- الهدف من لعبة سودوكو هو أن تقوم بوضع الأرقام من 1 إلى 9 في الخلايا الخالية (رقم واحد في كل خانة).

8	1	2	9	6	5	7	4	3
7	4	5	3	1	2	6	8	9
6	9	3	7	4	8	1	2	5
3	8	7	5	9	6	4	1	2
1	5	9	2	7	4	3	6	8
4	2	6	8	3	1	5	9	7
5	3	1	4	2	9	8	7	6
2	6	8	1	5	7	9	3	4
9	7	4	6	8	3	2	5	1

كلمات متقاطعة

- أفقياً
- 1- مستشرق فرنسي ترجم ألف ليلة وليلة وأمثال لقمان الحكيم له أبحاث في النقود العربية توفي سنة 1715م.
 - 2- بلد عربي - للنفي.
 - 3- عاصمة عربية - من الخضروات.
 - 4- صاح - حيوان أسطوري.
 - 5- لنداء القريب - أقارب - إحدى القارات.
 - 6- من الطيور - أخو الأب - عقل.
 - 7- جماعات كثيرة متفرقة - مكان.
 - 8- زعيم بريطانيا أثناء الحرب العالمية الثانية - ذكي.
 - 9- الريح الطبية - تقال للتضجر.
 - 10- من أسماء الذئب - داني.
 - 11- من أعضاء الجسم - للاستفهام - محبة.
 - 12- نادي كرة قدم فرنسي - عاصمة عربية - كتمان.
- عمودياً
- 1- زوجة زكريا وأم يحيى عليهما السلام - حيوان.
 - 2- غير ناضج - عملة - نقيض الخير - حرف انجليزي.
 - 3- شيف - عاصمة أوروبية.

حل العدد الماضي

١٢	١١	١٠	٩	٨	٧	٦	٥	٤	٣	٢	١
١	٢	٣	٤	٥	٦	٧	٨	٩	١٠	١١	١٢

نجاح زراعة أسنان قابلة للنمو
عمر ثمانية أسابيع بعد أن كانوا قد خلغوا أحد أضراس هذا الفك قبل ثلاثة أسابيع من عملية زرع الخلايا فوجدوا أن هذه الخلايا الأولية نمت في معظم حالات الزراعة وأصبحت أسناناً تقوم بجميع وظائف الأسنان غير أنها كانت دائماً أصغر من الأسنان الطبيعية التي تم خلغها. ومزال التوصل لاستزراع أعضاء كاملة الوظائف بالجسم بحيث تكون ثلاثية الأبعاد هدفاً علمياً بعيد المنال لدى علماء الطب حيث يأملون في أن تصبح هذه الأعضاء بديلاً للأعضاء التي تفقد في الحوادث أو بسبب المرض أو لأسباب متعلقة بالسن. ويسعى العلماء للتوصل إلى جعل هذه الأعضاء الغريبة على الجسم تنمو داخله بشكل منسجم مع الأنسجة والأعضاء المحيطة لتكون أشبه ما يمكن بالعضو السابق.

المحيطة لتكون أشبه ما يمكن بالعضو السابق.

أثبت علماء يابانيون إمكانية استزراع أسنان قابلة للنمو لدى الفئران، وأكد العلماء في دراستهم أن الأسنان الجديدة في نفس قوة الأسنان الطبيعية الأصلية بالإضافة إلى أنها تشعر بالألم وذلك بعد أن نمت فيها أعصاب. ويأمل العلماء في أن تساعد هذه التقنية في تطوير أساليب علاجية لأعضاء أخرى من الجسم غير الأسنان لجعلها تنمو داخل الجسم. وقد قام الباحثون تحت إشراف البروفيسور اتسوكو إيكييدا من جامعة طوكيو باستزراع خلايا أولية من الأسنان في المعمل وتشبه هذه الخلايا البذرة النباتية من حيث احتوائها على جميع الصفات الوراثية اللازمة لنمو الأسنان بشكل كامل. ثم قام العلماء بوضع هذه الخلايا في فك أسنان فئران في

أقوال مأثورة

لا تحتاج الاستقامة إلى قواعد.

البير كامو

درس الأسماء الخمسة

مدرس لغة عربية يعطي الطلاب درساً عن الأسماء الخمسة:

(أبو- أخو- فو- ذو...), وقال لطلاب غبي: ضع (حمو) في جملة مفيدة..

الغبي فكر. وفكر ثم قال: (حمو العشاء إني قادم).

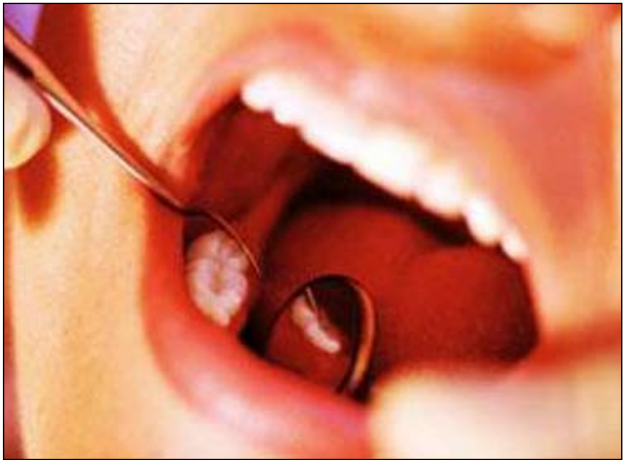
عجائب وغرائب

السويسريون يأكلون البيتزا بالدود

انطلقت فعاليات مهرجان باليو الرابع والثلاثين في مدينة نيون السويسرية، والتي تستمر على مدار الثلاثة أيام القادمة، وهو مهرجان موسيقي في المقام الأول يحتفل فيه المشاركون بالغناء والرقص والاستمتاع بنشئ أنواع الموسيقى حيث يشتمل على أكثر من 100 نوع من الموسيقى الروك والبلوز والأغاني الفرنسية، بالإضافة إلى ممارسة هواية الاستحمام في الوحل وتناول البيتزا بنكهة الدود، كإحدى أهم مميزات ذلك المهرجان

نجاح زراعة أسنان قابلة للنمو

عمر ثمانية أسابيع بعد أن كانوا قد خلغوا أحد أضراس هذا الفك قبل ثلاثة أسابيع من عملية زرع الخلايا فوجدوا أن هذه الخلايا الأولية نمت في معظم حالات الزراعة وأصبحت أسناناً تقوم بجميع وظائف الأسنان غير أنها كانت دائماً أصغر من الأسنان الطبيعية التي تم خلغها. ومزال التوصل لاستزراع أعضاء كاملة الوظائف بالجسم بحيث تكون ثلاثية الأبعاد هدفاً علمياً بعيد المنال لدى علماء الطب حيث يأملون في أن تصبح هذه الأعضاء بديلاً للأعضاء التي تفقد في الحوادث أو بسبب المرض أو لأسباب متعلقة بالسن. ويسعى العلماء للتوصل إلى جعل هذه الأعضاء الغريبة على الجسم تنمو داخله بشكل منسجم مع الأنسجة والأعضاء المحيطة لتكون أشبه ما يمكن بالعضو السابق.



الجسم تنمو داخله بشكل منسجم مع الأنسجة والأعضاء المحيطة لتكون أشبه ما يمكن بالعضو السابق.

كهرباء هذه الأيام ..