



قوس قزح

إعداد / محمد فؤاد

خجل الأطفال ليس عائقاً أمام ممارسة حياة اجتماعية سليمة

مزمع يعوق الإنسان عن التصرف بطبيعية أو الحياة في إطار اجتماعي سليم يشبه تحول الحزن إلى مرض الاكتئاب، وهو ما لا يحدث دائماً، فالكثير من الناس يعانون من الحزن لفترات معينة ولكن لا يصابون -بالضرورة- بمرض الاكتئاب. وتقول الدكتورة نانسي سنيدمان أستاذة طب الأطفال بمستشفى بوسطن للأطفال أن هذه الدراسة تفتح آفاقاً جديدة في مجال البحوث الخاصة بأمزجة الأطفال والمراهقين وتهدئ كثيراً من روع الآباء والأمهات الذين يصابون بالفزع عندما تبدو علامات الحياء على أبنائهم.

أكدت دراسة حديثة أن معظم المراهقين الذين يتصفون بالخجل لا يعانون من آثاره السلبية ولا يعوقهم هذا الخجل عن ممارسة أنشطتهم الاجتماعية العادية. وأوضحت دراسة جديدة أن هناك اختلافاً كبيراً بين الخجل العادي والرهاب الاجتماعي وأشارت مؤلفة الدراسة د. كاثرين ميركانجاس أستاذة الطب النفسي بالمعهد القومي للصحة العقلية إلى أن الخجل هو طبع إنساني عادي ولا يشير إلى وجود أي مرض أو خلل اجتماعي. وأوضحت أن تحول الخجل العادي إلى مرض

بوسطن /متابعات:



نفذت في عموم محافظات الجمهورية

حملة التطعيم ضد الشلل شملت (4) ملايين و(448) ألفاً و871 طفلاً دون الخامسة

فيروسات الشلل الشوكي تهاجم الخلايا العصبية التي تتحكم في عضلات الساقين والذراعين والجذع والحجاب الحاجز والبطن والحوض

أول لقاح في العالم ضد فيروس شلل الأطفال اكتشف عام 1955م



الخامس. أما الجرعة الرابعة والأخيرة وهي جرعة منشط، فتعطى في نهاية الشهر الثامن عشر. ولم يكتشف العلماء حتى الآن دواء ناجحاً يستطيع قتل فيروس الشلل أو التحكم في انتشاره. وتعد الراحة التامة أهم علاج لهذا المرض. ويستخدم الأطباء العصائب الساخنة الرطبة لتخفيف الألم. وإذا اختفت الحمى فيساعد أخصاصيو العلاج الطبيعي المريض في تحريك الأطراف لمنع حدوث التشوهات والتيبس المؤلم في العضلات. وتساعد التمرينات المركزة على تقوية العضلات وإعادة

إعداد/ محرر الصفحة: كان شلل الأطفال من أكثر الأمراض مدعاة إلى الخوف حتى تم اكتشاف أول لقاح فعال في العالم عام 1955م، وهو التهاب خطير يسببه فيروس يصيب الصغار وقد يصيب الكبار أحياناً وقد يؤدي إلى الشلل الحركي التام. ولا يعد معظم مرضى شلل الأطفال مصابين بالشلل الدائم لأن الشلل قد يحدث على درجات وفي عدة مجموعات من العضلات.

وهناك نوعان من شلل الأطفال هما: الشلل الشوكي - والشلل البصلي ومتلازمة ما بعد العنق. والشلل الشوكي هو أكثر أنواع شللاً شلل الأطفال وينشأ عندما تهاجم فيروسات الشلل الخلايا العصبية التي تتحكم في عضلات كل من الساقين والذراعين والجذع والحجاب الحاجز والبطن والحوض. أما الشلل البصلي فهو يعد من أخطر أنواع شلل الأطفال وينشأ نتيجة تهتك الخلايا العصبية في جذع الدماغ وتتحكم بعض هذه الأعصاب في عضلات البلع وتحريك العينين واللسان والوجه والعنق، وقد تتأثر كذلك الأعصاب التي تتحكم في التنفس ودوران السوائل في الجسم.

غرب المحيط الهادي (37 بلداً ومنطقة، بما في ذلك الصين) في عام 2000، ثم الإقليم الأوروبي (51 بلداً) في حزيران/يونيو 2002. وفي عام 2010، شهد الإقليم الأوروبي حالته الأولى من حالات وفود شلل الأطفال وذلك بعد الإسهال على خلوهم من المرض. وتم، في عام 2009، تمنع أكثر من 361 مليون طفل في 40 بلداً خلال 273 نشاطاً من أنشطة التمنيع التكميلي. وبلغت عمليات ترصد المرض، إجمالاً، مستويات تاريخية تجلت في اكتشاف حالات الشلل الرخوي الحاد في الوقت المناسب.

الأطفال في جميع أنحاء العالم. وقد أسفر ذلك عن إطلاق المبادرة العالمية لاستئصال شلل الأطفال، برعاية منظمة الصحة العالمية والروثاري الدولي ومراكز الولايات المتحدة الأمريكية منها الأمراض والوقاية منها واليونيسيف. وجاء إطلاق المبادرة عقب الإسهال الرسمي على استئصال الجديري في عام 1980، والتقدم المحرز خلال الثمانينات صوب التخلص من فيروس شلل الأطفال في الأمريكتين، والتزام الروثاري الأمريكيين والمنظمة الصحية العالمية (36 بلداً) من شلل الأطفال، وتبعه إقليم



تدريجياً فيما بعد. وقد يتمكن المرضى حتى المصابون منهم بالشلل الشدي من الحركة الكافية لأداء عدة أنشطة. وقد يحتاج بعضهم إلى الجائر أو الأربطة أو العكازات التي تساعدهم على الحركة. وقد يستخدم الأطباء جهازاً آلياً مثل جهاز التنفس الاصطناعي.

المبادرة العالمية لاستئصال شلل الأطفال

في 1988 اعتمدت جمعية الصحة العالمية الخادبة والأربعون، التي شارك فيها آنذاك مندوبون من 166 دولة عضواً، قراراً باستئصال شلل

وبالنظر للأهمية الكبيرة لاكتشاف الأمراض النفسية في وقت مبكر لدى الأطفال وضع الباحثون 11 مؤشراً استناداً إلى دراسة شملت 6000 طفل قالوا أنها يمكن أن تدل الأهل على أن الأطفال يعانون من أمراض نفسية تحتاج إلى مراجعة الأطباء النفسيين المتخصصين وهي التالية: - عندما يكون الطفل حزينا جداً وبشكل واضح أو متعلق على نفسه لمدة لا تقل عن أسبوعين. - يحاول قتل أو جرح نفسه أو التخبط لذلك. - لديه مخاوف مبالغ فيها ومن دون مبرر وأحياناً يترافق هذا الخوف مع خفقان في القلب أو تسريع عملية التنفس. - يشارك وبشكل متكرر في المشاجرات المختلفة ويحاول إلحاق الأذى بالأطفال الآخرين بشكل جدي. - لا يستطيع على تصرفاته أحياناً ويحاول خلال هذه «النوبات» جرح نفسه أو الآخرين. - لا يريد تناول الطعام، يتقيأ، أو يستخدم وسائل الإسهال للحفاظ على وزنه. - لديه هوس أو مخاوف لا تسمح له أو تثقل ممارسته لحياته اليومية. - لديه مشاكل كبيرة في التركيز والاهتمام الأمر الذي يكون مثلاً السبب في إخفاقاته المدرسية. - يتعاطى الكحول والمخدرات بشكل متكرر. - لديه تذبذبات كبيرة في المزاج تسبب له إشكالات في العلاقات. - يظهر تغيرات عنيفة في تصرفاته وشخصيته. ويشدد المختصون النفسيون على أهمية الاكتشاف المبكر للمرض النفسي لدى الأطفال لأن المعالجة الناجحة لهم في وقت مبكر تجنبهم الكثير من المشاكل مشيرة إلى أنه وفق العديد من الإحصاءات تضي عشرة أعوام بين ظهور العلام الأولى للإصابة بالمرض النفسي لدى الأطفال وبين بدء العلاج.

صباح الخير

11 عارضاً تهدد السلامة النفسية للأطفال



محمد فؤاد راشد

يسود الاعتقاد لدى عدد قليل من الأهل في العالم بان الأمراض النفسية المختلفة لا تمس الأطفال وإنما تقتصر على الكبار ولذلك فإنهم لا يلاحظون إصابة أطفالهم بهذه الأمراض إلا بعد أن تكون الأمور قد استفحلت لديهم الأمر الذي يصعب على الأطباء النفسيين معالجتهم بشكل ناجح ومن دون تداعيات مستقبلية. الأطباء النفسيون يعترفون بأن التعرف على وجود أمراض نفسية لدى الأطفال يتصف بالصعوبة عادة غير أن الأهل يمكن لهم وبشكل أفضل من الأطباء التعرف على ذلك بسرعة لأنهم من خلال الحياة المشتركة معهم يمكن لهم تلمس علائم هذه الأمراض. وينبه الأطباء إلى أن كل ثلاثة من أربعة أطفال يعانون من أمراض أو اضطرابات نفسية ولا سيما فقدان القدرة على التركيز والنشاط المبالغ به ومرض قبول الطعام والهوس الاكتئابي ومع ذلك لا يتم البحث عن المساعدة الطبية لهم بسبب عدم معرفة إصابتهم بهذه الأمراض. ويضيفون: صحيح أن الأهل يشعرون بان أطفالهم ليسوا على ما يرام غير أنهم لا يكونون متأكدين بالمقابل من أن وضع أطفالهم يحتاج إلى العناية النفسية التخصصية كما أن القليل من الأهل يربطون بين أطفالهم والأمراض النفسية لان اغلب الناس يعتقدون بان الأمراض النفسية لا تصيب الأطفال.



وبالنظر للأهمية الكبيرة لاكتشاف الأمراض النفسية في وقت مبكر لدى الأطفال وضع الباحثون 11 مؤشراً استناداً إلى دراسة شملت 6000 طفل قالوا أنها يمكن أن تدل الأهل على أن الأطفال يعانون من أمراض نفسية تحتاج إلى مراجعة الأطباء النفسيين المتخصصين وهي التالية: - عندما يكون الطفل حزينا جداً وبشكل واضح أو متعلق على نفسه لمدة لا تقل عن أسبوعين. - يحاول قتل أو جرح نفسه أو التخبط لذلك. - لديه مخاوف مبالغ فيها ومن دون مبرر وأحياناً يترافق هذا الخوف مع خفقان في القلب أو تسريع عملية التنفس. - يشارك وبشكل متكرر في المشاجرات المختلفة ويحاول إلحاق الأذى بالأطفال الآخرين بشكل جدي. - لا يستطيع على تصرفاته أحياناً ويحاول خلال هذه «النوبات» جرح نفسه أو الآخرين. - لا يريد تناول الطعام، يتقيأ، أو يستخدم وسائل الإسهال للحفاظ على وزنه. - لديه هوس أو مخاوف لا تسمح له أو تثقل ممارسته لحياته اليومية. - لديه مشاكل كبيرة في التركيز والاهتمام الأمر الذي يكون مثلاً السبب في إخفاقاته المدرسية. - يتعاطى الكحول والمخدرات بشكل متكرر. - لديه تذبذبات كبيرة في المزاج تسبب له إشكالات في العلاقات. - يظهر تغيرات عنيفة في تصرفاته وشخصيته. ويشدد المختصون النفسيون على أهمية الاكتشاف المبكر للمرض النفسي لدى الأطفال لأن المعالجة الناجحة لهم في وقت مبكر تجنبهم الكثير من المشاكل مشيرة إلى أنه وفق العديد من الإحصاءات تضي عشرة أعوام بين ظهور العلام الأولى للإصابة بالمرض النفسي لدى الأطفال وبين بدء العلاج.

كل ساعة يقضيها الأطفال خارج المنزل تقلل خطر إصابتهم بقصر النظر 2٪

أورد علماء من جامعة كامبريدج سبباً مهماً يحث الأهالي على اصطحاب أطفالهم للعب خارج المنزل. فقد استنتجوا أن كل ساعة يقضيها الطفل خارجاً تقلل خطر إصابته بقصر النظر 2٪ والسبب يعود إلى عوامل عدة، فكل ساعة يقضيها الولد في الخارج تقلل حذو حافته إلى نظارات في المستقبل بنسبة 2٪.



وألاحظ باحثون من جامعة كامبريدج أن الأطفال الذين يعانون مشاكل قصر النظر أو myopia كانوا يقضون خارجاً وقتاً أقل من الذين يتبعون عيون صحية سليمة، وبمعدل أربع ساعات أقل في الأسبوع الواحد. هذه النتائج استخلصها علماء أميركيون بعد مراجعة ثمانية دراسات شملت أكثر من عشرة آلاف طفل ومرافق. ويقول الخبراء إن عامل الحماية هنا مزوج، فأساسه التعرض للأشعة فوق البنفسجية من جهة ومجرد الوجود خارجاً من جهة أخرى. فضاء الشمس الطبيعي أقوى بكثير من الضوء الاصطناعي وهو يزيد من إنتاج مادة كيميائية في الدماغ تدعى DOPAMINE المسؤولة عن الحفاظ على حجم مقلة العين EYEBALL. كما أن انخفاض مستوى فيتامين دي في الجسد الذي توفره أشعة الشمس يزيد كثيراً احتمال الإصابة بقصر النظر. أما عامل الحماية الذي يأتي من مجرد الوجود خارجاً فسيببه أن الأطفال ينظرون أكثر إلى البعيد أو إلى الأفق وهو ما يريح عضلات العينين.

أسباب

هناك ثلاثة فيروسات تؤدي إلى شلل الأطفال وتسمى النمط الأول والثاني والثالث. حيث تهاجم الخلايا الحية وتنتقل عن طريق الأنف والغم وتصل إلى الأمعاء وتنتقل مع الدم إلى الدماغ عن طريق الألياف العصبية أو ينقلها الدم إلى الجهاز العصبي المركزي، ثم تدخل في الخلية العصبية وتتكاثر بسرعة حتى تهتك الخلية أو تموت وينشأ الشلل عند تهتك عدة خلايا.

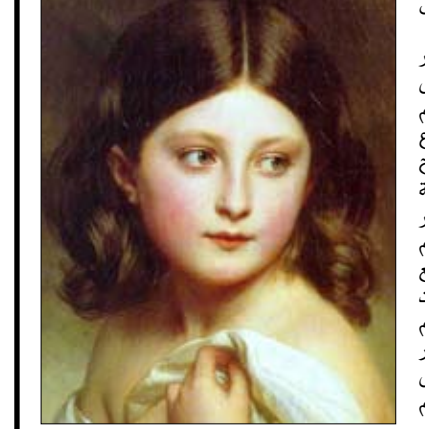
أسباب

عسيرة وقد يحدث الألم في كل الظهر والساقين، وبخاصة إذا أصبحت هذه الأعضاء مشدودة أو ممددة وقد يعجز الإنسان عن الوقوف أو المشي إذا تمكن منه مرض الشلل.

أسباب

يوجد نوعان من لقاح الشلل كلاهما يقي الإنسان - بإذن الله - من أمراض شلل الأطفال الثلاثة.. ويعطى اللقاح في صورة جرعات نموذجية عددها أربع: * تعطى الجرعة الأولى في نهاية الشهر الثالث من العمر. * والثانية في نهاية الشهر الرابع. * والثالثة في نهاية الشهر

الأميرة الصامتة



سارة عادل محمود في قديم الزمان كان يوجد في بلدة بعيدة قصر، يعيش فيه ال ملك والملكة وابنتهما الأميرة واسمها ملك. كانت جميلة جداً، ذات شعر طويل أسود وعينان سوداوان براقاتان، تعيش في غنى وترف. وكان في المدينة امرأة عجوز ساحرة، تريد أن تؤذي الملك وتقهره، وفكرت في أن تؤذي إبنته ملك فقامت بعمل سحري وجعلتها صامتة. وعندما دخل الملك غرفة إبنته ملك وجدها لا تتكلم، فاستدعى الأطباء ولكنها لم تشف، وذات يوم أرسل منادياً ينادي في أهل المدينة أن من يشفي إبنته سوف يتزوجها. وتوافد الشباب من مختلف البلدان، واحداً تلو الآخر ولم يفعلوا شيئاً، وبينما هم في هذه الحال طرق الباب أمير من بلاد بعيدة، وقد سمع بحال ابنة الملك فدخل القصر وقابل الملك، فحكى له ما جرى لابنته. خرج الأمير دهر الدهور، متجهاً إلى كهف فيه كاهن وحكى له حال ابنة الملك، فقال له الكاهن: هناك حل لعلاجها، فقال له الأمير: ما هو؟ فقال الكاهن: أن تأكل التفاح الموجود على رأس الجبل الأبيض ولكن قبل أن تصل إلى هناك يجب عليك القيام بأعمال قد تبدو قاسية فقال الأمير: أنا أقبل بها، قال الكاهن: أولاً أن تسلق الجبال السبعة، ثانياً أن تقا تل سبع أسود، ثالثاً أن تقطع الشجيرات السبع العملاقة، خامساً أن تقطع الشجيرات السبع العملاقة، سادساً أن تدخل القصور السبعة، سابعاً أن تقتل التنين الأخضر وتأخذ التفاحة، ثم وتعود تعطيلها

للأميرة فتشقى بإذن الله تعالى. خرج الأمير دهر الدهور وتسلق الجبال السبعة، ثم قتل السباع السبعة، ثم فتح البوابات الحديدية السبع، ثم عبر الشجيرات السبع العملاقة، ثم دخل القصور السبعة، ثم قتل التنين الأخضر، ثم تسلق الجبل الأبيض وأخذ التفاحة الحمراء وعاد إلى الأميرة ملك التي أخذت تقضم التفاحة الحمراء قليلاً قليلاً إلى أن انتهت منها ووجدت نفسها تتكلم مع من حولها ففرح والدها، وأمر الملك بإقامة الأفراح سبع ليال احتفالاً بزواج الأمير دهر الدهور من الأميرة ملك اللذين عاشا في سعادة وهناء. من مجموعة رائل الظل

ملتقى الأصدقاء



أرسلت عبر البريد الإلكتروني لصفحة أطفال قوس قزح هذه الصورة الجميلة للصدوق الحبيب عبدالله محمد عبد العزيز من جمهورية مصر العربية الذي يبلغ من العمر 13 عاماً ويدرس في ثاني إعدادي بمرسة الشروق بالجيزة. أسرة الصفحة تمنى لصدوقنا عبد الله التفوق والنجاح في دراسته وأن يجعله المولى عز وجل قرّة عين والديه.

اتفاقية حقوق الطفل

المادة (3) لدعم تنفيذ الاتفاقية على نحو فعال وتشجيع التعاون الدولي في الميدان الذي تغطيه الاتفاقية؛ تتعهد الدول الأطراف بأن تضمن للأطفال الحماية والرعاية اللازمين لرفاهه، مراعية حقوق وواجبات والديه أو وصيائه أو غيرهم من الأفراد المسؤولين قانوناً عنه، وتتخذ، تحقيقاً لهذا الغرض، جميع التدابير التشريعية والإدارية الملائمة.

