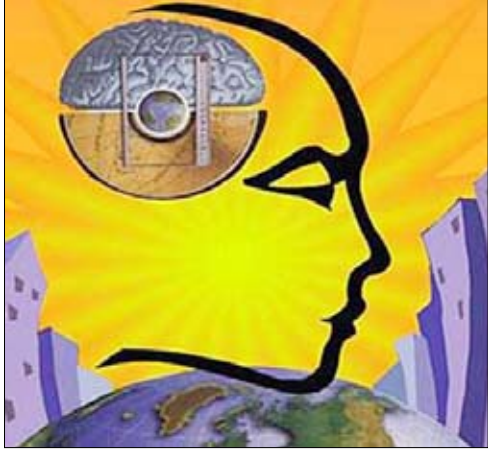


## المزاج الجيد يضعف الذاكرة

الأراضي، وبعد المشاهدة كان القسم الأول في مزاج جيد بينما الآخر لم يتغير مزاجه. وأجري للمجموعتين اختبار للذاكرة بعدها، فقد أسمعوا أرقام هاتف، وطلب منهم إعادة آخر 6 أرقام بشكل منتظم. وتبين أن من شاهدوا الفيلم الكوميدي وكانوا بمزاج جيد كان أداءهم أسوأ في هذه المهمة.

خلال حفلة حين كان مزاجك جيداً. وأضافت الباحثة أن هذه الدراسة هي الأولى التي تظهر أن المزاج الجيد يمكن أن يؤثر سلباً على قدرة تخزين الذاكرة، وقالت «هذا يظهر أنه رغم ترابط أنظمة الدماغ، فإنه بالإمكان أن تتأثر عملية لكن ليس الأخرى». وشاهد قسم من المشاركين في الدراسة فيلماً كوميدياً، فيما شاهد القسم الآخر فيلماً يعلم كيفية تبليط

واشنطن / متابعات : وجدت دراسة أميركية جديدة أن المزاج الجيد يخفف قدرة عمل الذاكرة ، ونقل موقع «ساينس ديلي» الأميركي عن الباحثة في جامعة «ميسوري» اليزابيث مارتن المسؤولة عن الدراسة أن «عمل الذاكرة، على سبيل المثال، هو القدرة على استرجاع أمور خلال محادثة تقوم بها.. هذا يقصر أنك قد لا تكون قادراً على تذكر رقم هاتف أخته



تون هيرمانس

**أنا**  
أنا البحر والجزيرة  
الشاعر والفلاح  
أنا جزء مما تبقى  
وحولي كل شيء  
الجزء الذي يحتوي النفس كله  
جزء من الكل  
أنا القطعة التي لا تعوض  
أنا روح الكون .



(مارس)

## أشهر الساحات في فرنسا

## معالم وآثار

كانت الساحة - منذ إنشائها - مسرحاً لأحداث تاريخية عديدة أهمها الثورة الفرنسية : حيث شهدت الساحة احتفالات التحرير في 14 يوليو 1790، والتي تم فيها الاحتفال رسمياً بسقوط الملكية آنذاك. وقد كانت الساحة مسرحاً لمذبحة راح ضحيتها 50 شخصاً: حيث قاموا بالظهور في 17 يوليو 1791 ضد خلع الملك لويس السادس عشر، ، فما كان من الجنود - بأمر من الماركيز لافاييت - إلا أن قاموا بفتح النار عليهم. وفي 27 أغسطس 1783 شهدت الساحة أول محاولة للطيران بالبالون، قام بها الأخوان تشارلز وروبرت مونتجولفير.

(شامبدي مارس) هي ساحة عامة خضراء، تقع بالحي السابع من مدينة باريس، في المساحة المحصورة بين برج إيفل والمدرسة العسكرية على طول المحور الممتد جنوب- شرق / شمال-غرب. وتعتبر من أشهر الساحات في فرنسا؛ ليس فقط لما تعطيه من جمال بصري على طول هذا المحور، ولكن أيضاً نظراً لما شهدته من أحداث كثيرة منذ إنشائها. «شامبدي مارس» لفظة فرنسية تعني حقول مارس، وقد سميت بهذا الاسم نسبة إلى مارس إله الحرب عند الرومان، حيث صممت في 1751 لتكون مجالا للتدريبات العسكرية، وذلك حسبما أوصى به كونت دي ارغسون من أجل أن تكون الساحة مناسبة لإستقبال 10,000 رجال الملك للتدريب على فنون الحرب. ساحة مارس كما تظهر في لقطة من أعلى برج إيفل من الجهة الجنوبية الغربية، ويظهر فيها المدرسة العسكرية في الثلث العلوي من الصورة. وفي أثناء إنشاء المدرسة العسكرية في 1766، قام المعماري جابريل بتعديل المساقط الخاصة بها، بحيث تفتح الواجهة الرئيسية للمدرسة على الساحة وليس على الجانب الآخر كما كان مخططاً من قبل، مما ساهم في إضافة بعد بصري آخر لمدينة باريس .

7					3
	4		9	5	
3		1			
	2			8	
8		9			1
	6	4		9	
			6		3
	5	8		2	
8					7

سودوكو لعبة بواسطة مصفوفة 9x9، مقسمة بدورها إلى مصفوفات صغيرة 3x3 تدعى (المناطق).  
- عند بداية اللعبة سوف تكون بعض خلايا المصفوفة محتوية على أرقام.  
- الهدف من لعبة سودوكو هو أن تقوم بوضع الأرقام من 1 إلى 9 في الخانات الخالية (رقم واحد في كل خانة).

3	9	7	6	8	5	2	1	4
4	8	2	9	1	3	6	7	5
5	1	6	2	7	4	3	8	9
1	6	3	4	2	9	7	5	8
9	4	8	5	3	7	1	2	6
2	7	5	8	6	1	4	9	3
7	5	9	1	4	6	8	3	2
6	2	1	3	9	8	5	4	7
8	3	4	7	5	2	9	6	1

١٢	١١	١٠	٩	٨	٧	٦	٥	٤	٣	٢	١

## كلمات متقاطعة

أفقياً:  
1- أول من ضرب على يد النبي صلى الله عليه وسلم في بيعة العقبة الثانية.  
2- سمراء الشفتين - طابق - للنداء .  
3- نسن - متشابهان .  
4- يشاهده - خندق .  
5- غطى وغلب - ضمير المخاطب - جمال .  
6- عمر - بلد آسيوي .  
7- من الأنبياء - أعلى قمة في آسيا .  
8- للنفي - بحر - والد (معكوسة) - للنفي .  
9- مصابيح - مدينة سعودية .  
10- متشابهان - حيوان مفترس - جمع رد .  
11- صوت الكلب - ارتفاع البحر - وجد .  
12- شجاع - خاصتي - سن .  
عمودياً:  
1- أبو ليلى المهمل .  
2- من الحواس الخمس - اسم علم مؤنث - ضمير المتكلم .  
حل العدد الماضي



الفشل هو الفرصة التي تتيح لك البدء من جديد بذكاء أكبر.

البنخيل وجرس بيته !

بنخيل كتب على باب بيته عبارة : لا تدقوا الجرس .. أنا افتح الباب كل 5 دقائق !

أمنحك



## رسالة استغرقت (66) عاماً حتى تصل إلى صاحبها

ظهرت رسالة موجهة من نيويورك إلى ماساشوستس بعد تأخير دام 66 سنة ، ونقلتها صحيفة «بوسطن جلوب» الأمريكية عن مسؤولين في البريد قولهم أنه عثر على رسالة قديمة لونها أصفر ومكتوب يدوي على غلافها تحمل طابعاً بقيمة سنت واحد وكانت مرسلة من نيويورك إلى جلوسستر . وأوضح المسؤولون أن الرسالة التي تحتوي على بطاقة تحمل اسم «إتش جريمسالند» تشير إلى أنها موجهة من هايد بارك في نيويورك إلى السيدة «إس إي لورنس» عام 1945. وقالت نانسي بوب من متحف البريد الوطني للصحيفة أن الرسالة أرسلت في أول يوم أطلق فيه طابع بقيمة سنت واحد تخليداً للذكرى الرئيس الأميركي فرانكلين روزفلت. وأشارت إلى أنه من الشائع بين جامعي الطوابع البريدية أن يحصلوا على طابع من مكان إصداره وتوجيه رسالة تحمله إلى جامعين آخرين، وهايد بارك كانت المكان الذي أقام فيه روزفلت طوال سنوات.

