

اكتشاف بقعة مسؤولة عن العدل والمساواة في الدماغ

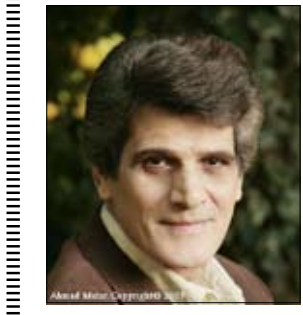
«نصرخ في مرحلة معينة من حياتنا، هذا عمل جائر أو ظالم...»، مضيغة " إن هذا يعكس توجه البشر عامة نحو الخير وليس الشر. »
وقالت إن العلماء توصلوا الآن لأول مرة إلى تلك "البقعة" المسؤولة عن "الإنصاف" أو العدالة في الدماغ. وأضافت " أظهرت دراستنا أن الدماغ لا يهتم فقط بتحقيق المصالح الشخصية للناس، موضحة " قد يشرح هذا سبب اهتمامنا الكبير لما يحصل للأخريين حتى لو لم تؤثر أوضاعهم علينا بشكل مباشر. »
ورأت تريكمي إن الإنسان مطبوع على الخير "وإلا لماذا يتبرع الناس للجمعيات الخيرية من أجل مساعدة أولئك الذين هم أقل حظا منا؟".

[] واشتغل / مناجيات :
قال علماء إنهم اكتشفوا "البقعة" المسؤولة عن معاملة الآخرين بالعدل والمساواة في الدماغ وهي في اللحاء الجبهي.
وذكر موقع "لايف ساينس" أن البشر عامة يميلون إلى معاملة بعضهم بالعدل ولا يحبون المواقف التي يكون فيها للظلم أو الجور اليد العليا.
في نيوجرسي إن المسح بالرنين المغناطيسي الوظيفي للدماغ أظهر أن مناطق "الستراتيوم" واللحاء الجبهي في الدماغ تلعب دورا أساسيا في الطريقة التي يعيّم فيها الناس المكافآت. وأضافت تريكمي وهي أستاذة علم النفس في الجامعة



أمس اتصلت بالأمل!

أمس اتصلت بالأمل!
قلت له: هل ممكن
أن يخرج العطر لنا من الشيخ
والبصل؟
قال: أجل
قلت: وهل يمكن أن تشعل النار
بالبصل؟
قال: أجل.
قلت: وهل من الضنفل يمكن
تقطير العسل؟
قال: نعم..
قلت: وهل يمكن وضع الأرض
في جيب زحل؟
قال: نعم، بلى، أجل...
فكل شيء معتمل.
قلت: إذن حكام العرب
سيشعرون يوما بالحنين؟
قال: ابصق على وجهي
إذا هذا حصل.

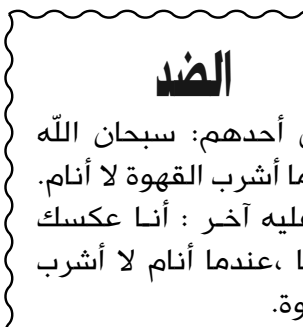


أحمد مطر



أقوال مأثورة

الحياة لا تستحق الاعتبار
إذا لم نقومها بالحوار
والمناقشة.



الضد

قال أحدهم: سبحان الله
عندما أشرب القهوة لا أنام.
رد عليه آخر: أنا عكسك
تماما، عندما أنام لا أشرب
القهوة.



لوحه ماريه طبيعيه لم تحتجها ايدي البشر

من تلك التي تقع في الجزء الشمالي، أما قربنا "النسي سوليل" و"النسي بيتيتي" فهما منعزلتان بعض الشيء عن بقية القرى إلا أن لهما طابعا مريزا، يعكسه الجمال الطبيعي الرائع الذي تزدان به القرية.

أما جزيرة "براسلين" التي بزيتها وادي "ماي" فتمتلل أروع منطقة تكثر فيها أشجار نخيل الزيت، وهي من الغابات العريقة التي يمد عمرها إلى حقبة ما قبل التاريخ، وتشكل خطوط أشعة الشمس بتخلها أوراق النخيل منظرًا شاعريا لتلك الغاية، فضلا عن غابة الأناناس البري الضخمة التي يكثُر فيها طير البغاة الأسود الذي لا يوجد إلا في تلك المنطقة من العالم.
ويقع الأرخيل إلى الجنوب من خط الاستواء ويتميز بمناخ استوائي دافئ على مدار السنة، ما يجعل منها منطقة جذب سياحي، لا سيما لمحبي الاستجمام والسباحة والغوص في جميع فصول العام، وينطبق على جزر سيشيل القول الشهير: "مصائب قوم عند قوم فوائد"، بعد كل شيء تسونامي التي ضربت جزيرتها المولديف وغيرها من الدول الآسيوية، وهذا لأنها لم تتأثر بهذه الكارثة، ما جعلها تستقطب السياح الذين كانوا في طريقهم إلى نصبة عطلتهم في المناطق المجاورة، كل جزيرة من جزر السيشيل في عالم بحد ذاته، ولها ما يميزها عن غيرها ويترك في ذهنك ذكري مختلفة ونكهة خاصة، غير أن القاسم المشترك بينها، هو أنها تحت تصرفك وتدعوك للاستمتاع بها.
وتعتبر الجزر السيشيلية محطة منظمة للطيور المهاجرة من القطب الشمالي والقارة القطبية الجنوبية المتجمدة.

معالم وآثار

يقع أرخبيل (سيشل) الساحر في أحضان المحيط الهندي على شكل لوحة مديرة طبيعية لم تحتج بها أيدي التغيير، ولا بصمات التطوير تمتد سواحلها إلا آلاف الأميال في كل الاتجاهات، تشتهر بشواطئها المزودة بأهداب النخيل الخضراء، وبمجموعة الغوص بين شعابها المرجانية ذات الألوان الزاهية، وبغاباتها الكثيفة والغنية بأشكال الحياة البرية النادرة، إلا أن هذا التكوين الطبيعي المتفرد يقابله تواضع في النمو الاقتصادي للبلاد.
يتألف أرخبيل "سيشل" من نحو 115 جزيرة تقع نحو 1600 كيلو متر من ساحل أفريقيا الشرقي، في الاتجاه الشمالي الشرقي لمعدغشقر على المحيط الهندي، وتتوسط جزره الرئيسية بقية الجزر وهي "ماهي" و"براسلين" و"اللايغو" وهي عبارة عن جزر جرانيتية صخرية. مدينة "فيلينور" وهي عاصمة الأرخبيل تقع في جزيرة "ماهي" أكبر الجزر، وهي أصغر عاصمة في العالم من حيث المساحة كما أنها المدينة وميناء البلاد الوحيد، وما دونها من المدن عبارة عن مجموعة قرى صغيرة متفرقة، ولكونها المدينة الوحيدة في البلاد فقد حظيت باهتمام كبير ما أكسبها شكلا مريزا من حيث الجمال والتخطيط، ويحيط فيها خليط منجاس، يضم أعرافا مختلفة من الأهل، أما بقية مدن الجزيرة فهي عبارة عن شواطئ ومنتجعات تأخذ الطابع القروي إلا أنها غنية بجميع مقومات المدينة، ومن بينها نجد قرية "بيو فالون" وهي من أكثر المنتجعات شعبية في البلاد بشواطئها الرملي النظيف، وأما وجهها المرتفعة ومياهها الصافية. وهناك أيضا قرية "بلي سوريس" التي تقع على الساحل الشرقي في الجزء الجنوبي، ومن الملاحظ أن المناطق الجنوبية أجمل بكثير

صعوبة تذكر الوجوه.. عيب وراثي

[] واشتغل / مناجيات :
قد تكون عوامل جينية هي السبب في صعوبة تذكر الوجوه، لا ضعف الذاكرة أو البصر، هذا ما توصلت إليه دراسة نشرتها دورية "ذا بروسيدنغز أوف ذا ناشونال أكاديمي أوف ساينسز" هذا الأسبوع وأورد موقع "هلت دي نيوز" ملخصاً لها.
وشملت الدراسة 164 من التوائم الذكور المتطابقين الذين يتقاسمون الجينات نفسها، و 125 من التوائم غير المتطابقين الذي يتقاسمون 50% من هذه الجينات. وتبين للباحثين أن باستطاعة التوائم المتطابقين الذين يتشاركون الجينات نفسها بشكل كلي تذكر الوجوه أكثر من نظرائهم غير المتطابقين تماما، وأن التشارك في الجينات وليس تقاسم البيئة العائلية مسؤول عن التشابه القوي بين التوائم المتطابقين تماما.

عجائب وغرائب

عمرها 13 سنة وشكلها يبدو في الخمسين!



هذه الصورة لطفلة انجليزية تدعى زارا هارتشورن وعمرها 13 سنة فقط، وليست لامرأة في الخمسين من العمر. لكن سوء الحظ جعل هذه الطفلة ترث مرضا نادرا جدا يصيب الأنسجة الدهنية تحت الجلد ويجعلها تنقبض رغم أن الجلد يواصل نموه الطبيعي.

كلمات متقاطعة

إعداد/ أشواق ناجي

أفقيا

- 1- أول لاعب كرة قدم يطرد في تاريخ كأس العالم وقد كان ظهيرا أيمن ورئيس فريق (بيرو) في مونديال الأورجواي 1930 م.
- 2- اتجاه جانبي - مدينة أمريكية.
- 3- متشابهان - منطقة في يافع - محطة السفن.
- 4- أخو مضر وربيعه وأياد بني نزار بن معد من جدود قبائل الشمال العربية - غير ناضج.
- 5- خوف - عاصمة أوروبية - بدل.
- 6- وكالة الأنباء السورية - عقائد.
- 7- قتل - يكح.
- 8- اتجاه جانبي - دراجة.
- 9- منطقة يمنية - وقت - والدة.
- 10- إله - بلد عربي خليجي.
- 11- من سور القرآن الكريم - رقيق.
- 12- في البيضة - للاستفهام - بلد عربي.

عموديا

- 1- عملة - حيوان.
- 2- خير وبركة - صعب - عوام.
- 3- خاصتي - جماعات كثيرة متفرقة.
- 4- صوت المريض - غيمة.
- 5- أعلى سلاسل جبال العالم وأضخمها - يتبع

حل العدد الماضي

حكايات الكاميرا

تصوير وتعليق/ علي الدرب:

الالعب والمراجيح الموجودة في دار رعاية المعاقين في المنصورة م/ عن في حالة يرثى لها ولم تعد صالحة للاستخدام بعد ان تحطم أغلبها وما تبقى منها ليس سوى مخلفات... نتمنى أن تقوم جهات الاختصاص بإزالة هذه الألعاب المكسرة واستبدالها بألعاب جديدة.

سبحان الله على هذا التشابه في بعض العمليات البيولوجية بين الإنسان والحيوان

طريف الكاميرا

باختصار

صنعا السعودي

لا أدري لماذا تقام حملات نظافة موسمية لرفع مخلفات البناء وأكوام القمامة، بينما المفروض أن تحصل مثل هذه الحملات يوميا، خصوصا أن المواطنين يدفعون من رواتبهم ثمن مثل هذه الخدمات.

كثير من المشاريع التي تقام، تترك وراءها كثيرا من المخلفات، ولا يتم اتخاذ أي إجراءات تجاه المقاول أو الشركة المنفذة، الذين يأخذون أموالا طائلة مقابل عملهم، والمفروض أن الاتفاقيات تتضمن قيامهم بأعمال النظافة بعد الانتهاء من أعمالهم، والمفروض أيضا من البلديات (صندوق نظافة وتحسين المدينة) متابعة الحالات المخالفة ورفع قضايا إلى المحاكم تطالبهم فيها بدفع غرامات نظير أعمالهم المخالفة لصحة البيئة لا أن تترك المسألة سائبة، ثم يتحمل المواطنون دفع ثمن مخلفات المقاولين، والشركات المنفذة. إلا إذا كان في الأمر سر.

حافظوا على نظافة مدينتكم

برع برع

ليش هذه الحملات بعد ماتت كس القمامة ..