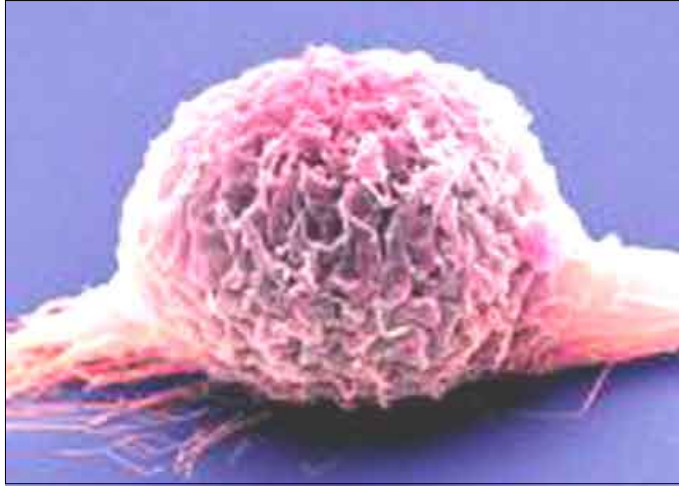


البخور.. يعالج سرطان المثانة



ومهاجمة تلك المريضة منها. فالبخور يوقف دورة نمو الخلايا المثانية السرطانية ويتسبب بتلفها. وقال الدكتور هسوبه كونغ لين المستول عن فريق الباحثين «أن البخور يمثل علاجاً بديلاً رخيصاً للسرطان الذين يعانون حالياً من سرطان المثانة».

وكانت دراسة دولية أكدت في أيلول/سبتمبر 2008 أن البخور يزيد من خطر الإصابة ببعض أمراض السرطان في المجاري التنفسية مثل اللسان والجيوب الأنفية والفم.

لندن / متابعات:
أظهرت دراسة نشرت في صحيفة اللكترونية البريطانية للطب الرديف «بي إم سي كوملمنتاري اند الترناتيف مديسين» أن البخور يمكن أن يشكل وسيلة علاجية ناجحة لسرطان المثانة لأنه يملك قدرة على قتل الخلايا المثانية السرطانية.

وأجرى باحثو جامعة أوكلاهوما الأمريكية اختباراً لخلصة مخصبة من البخور على خلايا مثانية سليمة وأخرى سرطانية واكتشفوا أنها تملك قدرة على التمييز بين نوعي الخلايا



قراءاتك



الشاعر اليمني / جلال الأحمدى

الاحتفال

السماء في الخارج تتخلص من جسدها الأبيض وأنت بالداخل تفتش عن جسد في المرايا تغدق قمرتك في النبيذ مثل خردة معدنية لكنه لا يعود هذه المرة الآن بالتحديد لا تستطيع أن تفرق بين أصابعك .. وأعواد الكبريت لا تستطيع إخراج عينيك من الإسمتت ولا مرافقة صراخك حتى الباب وحدها الشمس على ملاعقك الحديدية تشعرتك .. بدوار البلاستيك»

أقوال

مأثورة



فرنسيس بيكون

من العبث أن تتوقع تقدماً هاملاً في العلم عن طريق الإضافة وتطعيم الأشياء القديمة بأشياء جديدة، علينا أن نبدأ من جديد ومن الأسس، هذا إذا أردنا أن نطور في حلقة من التقدم الوضع والزري.

خبر مفرح وخبر محزن

جاء طفل الى امه، وقال: لدي خبر يفرح وخبر يحزن. فقالت: قل الخبر الذي يفرح قال: المدرسة سقطت قالت والخبر الذي يحزن قال الاساتذة نجو.



ثقوتني

جزيرة نائمة في أحضان النيل



أسرار الحياة تحملها النيازك!!

وعمد فريق الباحثين إلى تحليل عينات الحمض الأميني من غبار نيزك كربوني جمعت خلال السنوات الأربع الماضية، ما أدى لاكتشاف 3 أنواع من النيازك الكربونية التي تحتوي على كمية من الأحماض الأمينية العسراء بنسبة أكبر من الأحماض الأمينية العسراء.

وقال غلافين إن «وجود كميات أكبر من الأحماض الأمينية العسراء في مجموعة من النيازك يدعم النظرية القائلة إن الأحماض الأمينية العسراء التي جلبتها الشهب والمذنبات إلى الأرض هي أساس الحياة البروتينية على الأرض». وأشار إلى أن نتائج الدراسة تنشر في مجلة «الأكاديمية الوطنية للعلوم».

المزج بين الأحماض.. وأضاف دوركن «إذا مزجت الأحماض تتحول الحياة إلى ما يشبه البيض المخفوق ويصبح الأمر شبيهاً بالفوضى العارمة». وتابع «بما أن الحياة لا تقوم على المزج بين الحمضين الأمينيين الأيسر واليمينى فإن اللغز هو: كيف حدثت الحياة؟ وما الذي دفعها إلى اختيار الأحماض الأمينية العسراء؟».



غرينيل / متابعات:
أصبح غبار نيزك علماء في وكالة الفضاء الأميركية عن أسرار لغز قديم يكشف عمل الحياة في جزئياتها الأساسية.

وقال دانيال غلافين من مركز غودارد للطيران الفضائي في الناسا «اكتشفنا إثباتاً أكبر للفكرة القائلة إن الجزئيات البيولوجية، مثل الحمض الأميني، نشأت في الفضاء ونقلتها نيازك إلى الأرض».

ما يوضح سبب استخدام الأحماض الأمينية العسراء فقط لتركيب البروتينات.

وقال جيسون دوركن الذي ساعد في إعداد الدراسة إنه على الرغم من أن الحياة التي يعتمد قوامها على أحماض أمينية يمينية قد تسير بشكل جيد، إلا أنه «لا يمكن

معالم وآثار

ويقول أهل الجزيرة إن جدهم من قبيلة الخزرج النجدية المعروفة، وأن نسبه ينحدر من صلب الصحابي الجليل أبي بنب الخزرجي الأنصاري، ويقولون إن أجدادهم «العظام» نزحوا مع قبيلة الحس إلى شمال السودان .. ثم وفدوا لهذه الجزيرة الصغيرة في القرن الـ13 الميلادي واستقروا فيها .. لموقعها الآمن من وحوش الغابات التي كانت تغطي ما يعرف الآن بالعاصمة الثالثة. وكان لعلماء توتي دور عظيم في نشر الدعوة الإسلامية والإشعاع الحضاري في آن.

تضارب الروايات والقصاص حول اسم جزيرة توتي .. حيث تقول إحدى تلك الروايات أن اسم توتي يعود إلى امرأة معروفة عاشت هناك لفترة طويلة حينما كانت الجزيرة يعيش فيها قبيلة العنج المشهورة في تاريخ السودان. بينما يقول المؤرخ السوداني بروفيسور محمد إبراهيم أو سليم في كتابه تاريخ الخرطوم أن اسم توتي مصدره كلمة «توتى الكها» وهي الرواية الأكثر شيوعاً وقبولاً لدى الناس باعتبارها - كما جاء في نفس المصدر - بأنها منطقة زراعية مشهورة بانتاجها للخضروات والفواكه وكل أنواع المنتجات الزراعية ولخصوبتها.

وبالرغم من موقع جزيرة توتي السياحي والحضاري إلا أنها ما زالت تأخذ طابع البداوة والريف السوداني الأصيل.

من أبرز معالمها: كبرى الخرطوم توتي كبرى معلق ويعتبر الكبري الأول في قارة إفريقيا والكبرى المعلق الثاني في الوطن العربي وهو يربط بين وسط مدينة الخرطوم وجزيرة توتي.

جزيرة توتي تتوسط العاصمة السودانية الخرطوم عند ملتقى النيل الأزرق والأبيض ليبدأ منها، جريان نهر النيل العظيم وهي أقدم تاريخياً من الخرطوم وكانت الخرطوم قبل العهد التركي تعرف ب «خرطوم توتي» تحاط بالمياه من الجهات الأربع وتلتف حولها المزراع ويتميز أهلها بحبهم لجزيرتهم وتمسكهم باخلافتهم وعاداتهم منها انطلقت فكرة الزواج الجماعي والذي كان يعرف بزواج «الكورة» بتسكين الكاف» قبل عقود من الزمان.

وجزيرة توتي هي الأهم في العاصمة السودانية الخرطوم من الناحية الجمالية والمناظر الخلابة وأهلها كرام ومتراطين مع بعضهم البعض .. وتتميز بساحتها وحدائق الوجود بها.

سماها أهلها «درة النيل» التي تتوسط عاصمة البلاد الخرطوم بمدنها الثلاثة أم درمان والخرطوم والخرطوم بحري، أما النيل فيعتبرها حاضنة القصير الذي يتسلف كلما عن له ذلك.

الخصرة موجودة بكثافة .. الهواء منتعش برائحة الطين .. الماء على مد السمع والبصر .. لم تأخذ من جبرتها الزمنة للعاصمة الخرطوم سوى معدية عتيقة تدمن التوقف عند العاشرة مساءً يومياً.

وجزيرة توتي لا تتعدى مساحتها الكلية 990 فدانا .. تزيد وتنقص مع فيضان النيل في حالة المد والجزر .. يعيش فيها 20.000 نسمة في ثلاثين ومحمية مفردة.

ويشتهر أغلب سكان الجزيرة إلى قبيلة واحدة .. وهم يشكلون نسيجاً اجتماعياً متشابكاً يأخذ طابع الأسرة الواحدة ويؤيد.



سرق المنزل واستحم به حتى قبضت عليه الشرطة!!

أخذ حماماً، وعندما ارتدى ثيابه اضطرت الشرطة إلى استخدام رشاش إسبراي لشل حركته لأنه تصرف معهم بعدوانية شديدة.

وحكمت المحكمة على المتهم بثلاثة أعوام سجنًا مقابل محاولة السرقة من منزل مسنين قريب من كريديتون في ديوفون بانجلترا.

بعدما للم اللص مسروقاته من المنزل لم يشأ سوى أن يأخذ حماماً منعشاً في الحمام الفاخر في منزل الضحايا.

وعندما جاءت الشرطة وجدت اللص دانيال برود «28 عاماً» غاطساً «البانيو» ويصرفهم بعيداً بقوله «أذهبوا بعيداً..إخني



وما زالت السياحة مزدهرة في اليمن رغم إجرام الارهابيين!

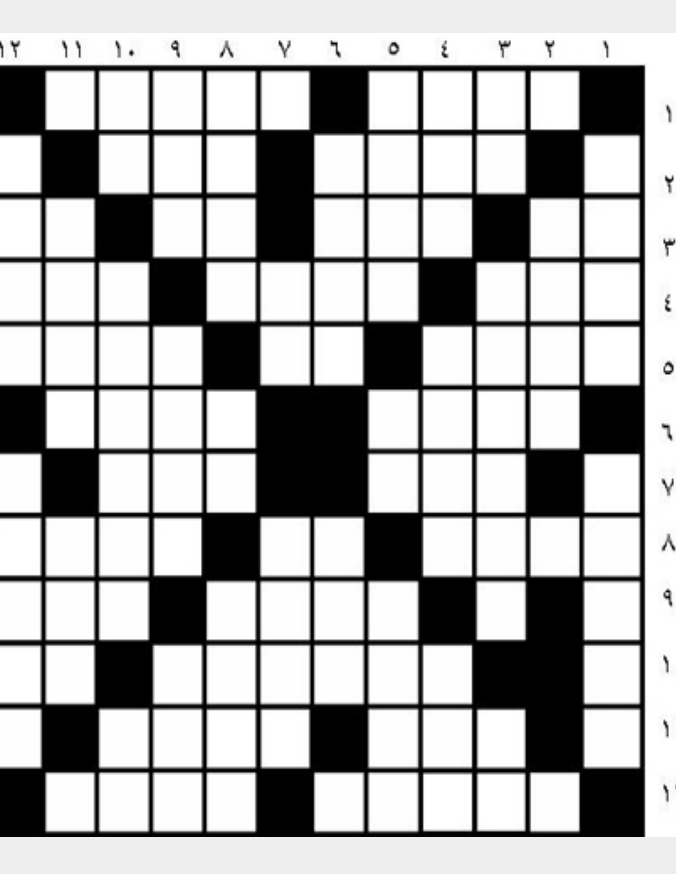
كلمات

أفقياً

- 1 - صاحب - نظام الواجبات الغذائية.
- 2 - مخترع علم الاتصالات اللاسلكية (تلغراف) - شجرة تستحوذ على معظم نفقات المواطن اليمني.
- 3 - stop - ثمين (معكوسة) - عكس - جانب جهة.
- 4 - يشتم - عكس شاب - والد أبي .
- 5 - عضو برلماني - قلوي - أحد طرفي مباراة رياضية.
- 6 - عبر - مهمل .
- 7 - عرض - حرف هجائي رقم 25.
- 8 - زعيم أوروبي فاشي انتحر عام 1945 م - سارق - نجم .
- 9 - تتكون منها فصول القوانين - عكس بيع .
- 10 - مؤرخ وفيلسوف عاش في بغداد في عهد المستنصر العباسي - فريضة.
- 11 - مديرية من يافع تتبع م / أبين - جهة تنظيم حركة السيارات .
- 12 - منطقة في م / لمح تنظيم مديريات - عكس صاحي أو يقض .

عمودياً

- 1 - عكس (شك) - خبرة أو إقناع .
- 2 - نقيض إصلاح .
- 3 - في الأوردة - ميناء تصدير النفط في شبوة - جواب .



حادثة الكابيرا



يا لطيف .. وبعد المشروع كمان

باختصار

محمد الجرادى

لاندري سبباً وجهياً لتعطيل العمل في إعادة سفلتة بعض الشوارع الداخلية لمدنية المعلى.. مع العلم أن كسط هذه الشوارع وجلب الأتربة إليها وإغلاقها بها تم بسرعة كبيرة، جعلتنا ننظر بإعجاب إلى هذا العمل.

والآن بعد أن مضت الأسابيع لتوا لأسابيع، ونحن في ذهابنا وإيابنا عبرها تعاني صعوبة في السير، كما أن الأتربة التي تثيرها السيارات والرياح لا يجد المرء مفرًا من استنشاقها، ثم ما ذنب أصحاب المنازل الساكنين بجانيها، وطلاب المدارس التي تقع في هذه الشوارع يعانون ما يعانون؟ ثم لماذا يسمح ببدء العمل، ثم التوقف هكذا من دون عمل حساب لما يمكن أن يحدثه هذا التوقف من مضايقات وربما مخاطر للمواطنين؟ تأمل من الجلس المحلي في المديرية التحرك سريعاً لإنهاء هذه الفوضى، مع تحياتنا له.