

الخيانة الزوجية سببها هرمون جنسي!



وتكون لديه جينات جيدة فإنهم يعان من علاقة تتراوح ما بين طويلة الأمد أو قصيرة مع رجال جذابين.
وكانت دراسة سابقة أشارت إلى أن الهرمون النسائي أويسترايول، وهو شبيه بهرمون "توستيرون" عند الرجال يلعب شهوة المرأة للسلطة والتحكم بمن حولها.
وذكرت الدراسة التي نشرت في مجلة الجمعية الملكية لعلم الأحياء أن ديورانتى ورفاقها أخذوا عينات من لعاب 52 طالبة تتراوح أعمارهن ما بين 17 و 30 سنة خلال مرحلتين من مراحل دوراتهن الشهرية من أجل قياس معدلات هرمونات الجنس لديهن، كما طلب من هؤلاء الإجابة عن أسئلة تتعلق بعلاقاتهن العاطفية كما طلب منهن الإجابة عن أسئلة تتعلق بجاذبيتهن حيث تبين لها أن المرأة التي تكون عالية الخصوبة صعبة الإرضاء ولا تميل للبقاء على علاقة مستدامة مع الزوج أو الشريك الذي تعيش معه.

□ **متابعات /** توصلت باحثة إلى أن هرموناً جنسياً هو الذي يدفع النساء الجميلات لخيانة أزواجهن أو عشاقهن.
وقالت الباحثة الدكتورة كريستينا دورانتى، وهي اختصاصية في علم النفس بجامعة تكساس الأمريكية، إن النساء اللواتي لديهن هرمون «أويسترايول» oestradiol، وهو أحد أشكال الهرمون الجنسي أويستروجين -oestr- أقل رضاً والتزاماً حيال عشاقهن أو أحبائهن الحاليين وهن لن يتورعن عن إقامة علاقة مع عشيق أو حبيب جديد تنطبق عليه الموصفات الذكورية أو الاجتماعية التي يبحث عنها.
وأضافت أن «النساء الجذابات يبحثن عن الشخص الذي تتوفر فيه شروط الزواج العالية»، مشيرة إلى أنه «بسبب صعوبة العثور على شريك يوفر الأمور الأساسية للمرأة



مدن ومعالم عالمية

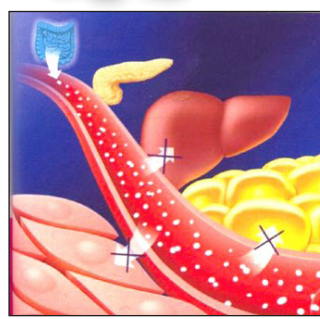
الثاني دائرة من 12 عموداً واربعة أكتاف وفوق الدائرة قبة قطرها 20,44 م وارتفاع القبة الحالي يبلغ 35,30 متراً من مستوى التربة، وفقاً لابن فاقية (903). مرفوعة على رقبية أسطوانة فتحت بها 161 نافذة، وهي من الخشب تغطيها من الداخل طبقة من الجص ومن الخارج طبقة من الرصاص، وللمسجد أربعة أبواب متعامدة.
أما القبة الخارجية والداخلية فهي منمنمة على هيكل مركزي. هيكل القبة الخارجية مشبوك على إطار الأسطوانة الخارجية. هذا الإطار مصنوع من جسر خشبي موصولة مع بعضها لتشكل سلسلة دائرية مستمرة. فوق هذه الجسور يوجد شبكة خشبية يوضع عليها طبقة الغطاء الخارجي.
هي عبارة عن قطعة ضخمة من الصخر تقع تحت القبة في وسط المسجد، طولها من الشمال إلى الجنوب حوالي 18 متراً، وعرضها من الشرق إلى الغرب حوالي أربعة عشر متراً، وأعلى نقطة فيها مرتفعة عن الأرضية نحو متر ونصف، وحولها درابزين من الخشب النقوش والدهون، وحول هذا الدرابزين مصلى للنساء وله أربعة أبواب، يفصل بينه وبين مصلى الرجال سياج من الحديد المشبك.
وتقع تحت الصخرة، وينزل إليها من الناحية الجنوبية بأحدى عشر درجة، وشكلها قريب من المربع وطول كل ضلع حوالي أربعة أمتار ونصف، ولها سقف ارتفاعه ثلاثة أمتار، وفي السقف ثغرة اتساعها متر واحد وعند الباب قنطرة مقصورة بالرخام على عمودين.

قبة الصخرة تقع في حرم المسجد الأقصى في القدس وتحديداً شمال المسجد. وقد أمر ببنائها الخليفة الأموي عبد الملك بن مروان خلال الفترة 692م فوق صخرة المراج. ولا تزال حتى يومنا هذا رمزاً معمارياً للمدينة.
إن الصخرة المشرفة داخل المسجد تنسب إلى الصخرة التي كانت من أحد عناصر حدث الإسراء والمعراج. وقد بناها عبدالمك بن مروان عام 72هـ لإستقبال المصلين إلى هذه النقطة المقدسة، وذلك نتيجة لإنتقال العاصمة من المدينة المنورة إلى دمشق وإقامة الأمويين في بلاد الشام، وتقع وسط هضبة صخرية واسعة تسمى الحرم الشريف ويقع على امتداد محورها الجامع القبلي.
وتقع الصخرة المقدسة في مركز هذا المسجد ويعتقد العامة أن هذه الصخرة معلقة بين السماء والأرض وهذا اعتقاد خاطئ، لأن الصخرة تبرز بروزاً شديداً عن سطح القبة ويوجد أسفلها كنف به محراب قديم يطلق عليه مصلى الأنبياء، ويحيط بالصخرة المقدسة سياج من الخشب المعشق من تجديدات السلطان الناصر محمد بن قلاوون عام 725 هـ، ويحيط بمنطقة الصخرة أربع دعامات من الحجر الخلف بطلاط الرخام بينها 12 عموداً من الرخام تحمل 16 عقداً تشكل في أعلاها رقبية أسطوانية، تقوم عليها القبة. للمسجد هي بناء من الحجر على تخطيط مثنى طول ضلعه نحو 12,5 م وداخل المثنى الخارجي مثنى آخر داخلي وفي كل ضلع من أضلاعه ثلاثة عقود محمولة على عمود وثمانية أكتاف وداخل المثنى



علكة الأنسولين قادمة!

بواسطة بروتين في ألعاب اسمه «هايتوكورين» الذي يلتصق بالفم ويحمي المعدة، مشيراً إلى أنه عندما تحصل هذه المادة، أي هابتوكورين إلى الأمعاء يتولى مجرى كيميائي آخر مساعدة هذا الفيتامين وإدخاله إلى مجرى الدم.
ويفضل مرضى كثير استخدام حبة أنسولين عن طريق الفم ولكن دراسات أخرى ذكرت أن الأنسولين يمكن أن يتحول بسهولة إلى أجزاء صغيرة بواسطة الجهاز الهضمي عند وصولها إلى الأمعاء، مضيفاً أن العلكة التي اخترعها تساعد الجسم على امتصاص الأنسولين بالشكل المطلوب.
أضاف أنه من المعروف أن فيتامين B12 يمكن حمايته



□ **نيويورك / متابعات /** قال صيدلي أمريكي أنه اكتشف طريقة جديدة لإذخال مادة الأنسولين إلى الجسم عن طريق مضع علكة بدل الأدوية الأخرى ومن بينها الحقن والحبوب التي تؤخذ عن طريق الفم.
وقال روبرت دوپلي من جامعة سايروكوس في نيويورك لموقع نيوساينتيست إن لديه حلاً محتملاً لهذه المشكلة، موضحاً أن الجسم آلية معينة لحماية وامتصاص الجزيئات القيمة التي تتعرض للتلف عند وصولها إلى الأمعاء، مضيفاً أن العلكة التي اخترعها تساعد الجسم على امتصاص الأنسولين بالشكل المطلوب.
أضاف أنه من المعروف أن فيتامين B12 يمكن حمايته

عجائب وخرائب

«لص ساعات» يرسلها لأصحابها لتقدير ثمنها

كانت الساعات التسع من النوع غالي الثمن ومنها واحدة نادرة ماركة أيبوس وهي ساعة سويسرية ميكانيكية ثمنها 70 ألف دولار تايواني الفتي دولار أمريكي، أما الجوهرة فقد قدرت قيمتها الإجمالية بـ 200 ألف دولار تايواني 6 آلاف دولار أمريكي.
وتنتشر محلات الساعات بالعشرات في سينشو، لكن دونها جميعاً وقع اختيار شوانغ على محل تين أن صاحبه هو نفسه صاحب المنزل الذي سطا عليه تساي وعندما شاهد الرجل الساعات التسع تعرف عليها واستدعى الشرطة التي استجوبت شوانغ ومن ثم اعتقلت تساي.

أقلت الشرطة التايوانية القبض على لص بعد إرساله الساعات المسروقة غالية الثمن إلى صاحبها لتقدير ثمنها.
كان اللص تساي شين هسن (37 عاماً) قد تسلل خلسة إلى منزل في منطقة سينشو بـغرب تايوان واستطاع الخروج بتسع ساعات وبعض الجواهرات. واعتقاداً منه بأن الساعات ربما كانت غالية الثمن طلب من زميل له يدعى شوانغ أن يأخذ الساعات المسروقة إلى محل للساعات في سينشو لتقدير ثمنها.



التقديم والحديث معا يثبتان وجودهما في الصين

قراأت تلك

خلف عمي
أمح هوة مرضعة
بلائي الموت الجميل
تجاذب هيوبي
تشبع في
نزعة حواء
نحو اعتناق المجهول
لتمنحي من الغيم
ما يفضل ذنب الصحراء
في تعطش الكينونة

الشاعرة المغربية /
فاطمة الزهراء بينيس

أقوال مأثورة

اثنان بالئة من الناس يفكرون ،
ثلاثة بالئة من الناس يعتقدون أنهم يفكرون ،
وخمس وتسعون بالئة من الناس يفضلون الموت على التفكير ..

برنارد شو

العزاء

سألوا لبنانية : ما معنى العزاء؟
فقلت : هو بارتى حزين شوي يوزعوا فيه قهوة دايت .

أفدك

كلمات

أقبا

- 1- أديب ولغوي عاش في القاهرة من آثاره (الوسيط في تراجم أدياء شنفيط) و (الدرر اللوامع على فمع الهوامع شرح جمع الجوامع) و (المعلقات العشر وأخبار قائلها) توفي سنة 1912 م.
- 2- بلد عربي - من أنواع السيف .
- 3- بحر - ارتفاع البحر - شلف .
- 4- مناطق غير حضرية - رفيع الشأن والمكان - والدي .
- 5- في العروق - أحد المحيطات المائية - سقي النبات .
- 6- ناقص - متشابهان - فهم وإدراك .
- 7- عاصمة عربية - يعاتب .
- 8- فرس جواد - نقال للتوجع - عملة .
- 9- سارق - عاصمة الدومينيكا - حرف انجليزي .
- 10- شركة اتصالات يمنية - متحسر - طابق .
- 11- جمع تل - خاصتي - مقصود .
- 12- الشديد السود - بلد أوروبي .

عموديا

- 1- عملة هايتي - عملة بولندا .
- 2- ود - حمام بري - أحد الأنبياء عليهم السلام .
- 3- التام الطول والحسن - عدل - يصلي بالناس .
- 4- استمر - من سور القرآن الكريم - للتمني .

حل العدد الماضي

حديث الكاميرا

□ **تعلق وتصوير/ علي الدرب :**
الطريق الى مديرية البريقة تم توسعته بتجاهين ، لكن يلاحظ ان الكتلان الرملية لا تزال باقية في وسطه وبفعل حركة الرياح بدأت الرمال زحفها نحو الطريق ، والمطلوب إزالتها لتفادي الخطر.

©14OCTOBER

باختصار

محمد الجرادى

من جديد تثبت الحرب التي يشنها الكيان الصهيوني على قطاع غزة ان العلاقات الأمريكية الإسرائيلية تشوبها الكثير من الاسرار والغرف الخفية بل تكاد تكون علاقة سياسية شاذة عما سواها .
فإسرائيل كما يسوقها بعضهم عصا أمريكا في الشرق الأوسط ، لكن يرشح كثيراً خلف الكواليس ، كيف ان إسرائيل تتعامل مع أمريكا ذاتها بنوع من الغطرسة الغربية رغم ان أمريكا وكما هو معروف تدعم إسرائيل من وإلى ومن دون أي شروط او إملاءات .
ومع قرب تركه للبيت الأبيض يحاول بوش بكل ماتبعي له من سطوة دعم إسرائيل وزيادة سعر الحرب في الشرق الأوسط وزيادة مساحات وفضاءات التواجد الأمريكي فيه ولو كان ذلك على حساب اشلاء أطفال ونساء غزة والمسألة فيها نظر .
((الوقوة عز))

أخي المواطن .. أختي المواطنة .. سارع بالتبرع لأبناء غزة على الحساب الحكومي رقم (3) في كافة البنوك العاملة في اليمن وفروعها والسلطة المحلية في المحافظات والمديريات والهيئة الشعبية لنصرة الشعب الفلسطيني