

العثور على شokolate تعود إلى 1750 ق.م

تقدير البعض إلى ألف عام فقط قبل الميلاد، إلا أنه بعد الكشف الأخير أصبح يعود إلى أكثر من ثلاثة آلاف و700 عام من الآن. وكانت الشيكولاتة تستخدم من قبل سكان المكسيك القدامى في صناعة مشروب مسكر يستخدم في الحفلات تم العثور على بقاياها مع الغزو الأسباني للبلاد.

مدير / متابعات: أعلن فريق من علماء الآثار المكسيكيين عن العثور هم في مدينة بيراكروث على بقايا قطع شيكولاتة يعود تاريخها إلى 1750 قبل الميلاد. وذكرت صحيفة «البايس» الأسبانية أن الفريق التابع لمعهد الآثار الوطني المكسيكي أكد أن تاريخ الشيكولاتة كان يرجع بحسب



مدائح الموت (المديح الأول)

امتد
عبر الأكف المهجورة
والأقدام المرمية
على تهالك الزمن
امتد...
ولم يكن يعلم أنه يتراعى في
ذوبان الدمة الوحيدة...
مشي الطين حتى صار حكايا
وعلم القرار أن ينفذ في ذاته
وعلم الهياكل انتظار أجسادها
عند حواف الأتربة



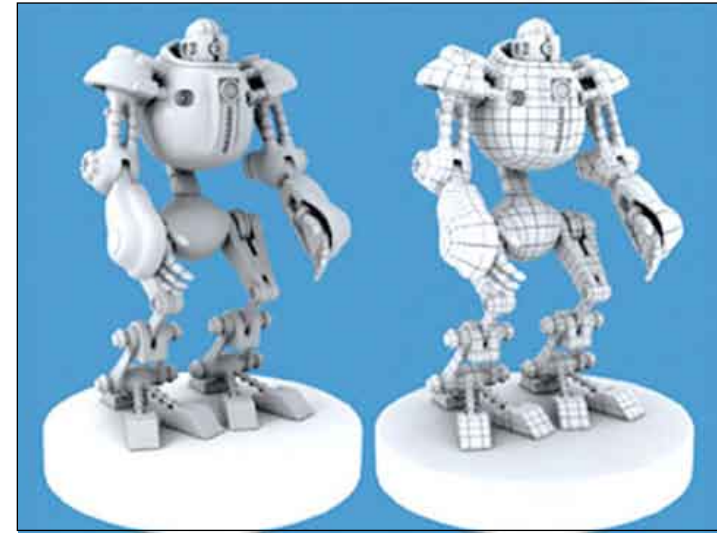
الشاعر السوري / خالد أغا



مدن عربية وعالمية

أوسلو هي عاصمة النرويج وأكبر مدنها، يبلغ عدد سكانها 529,846 نسمة. وهي أيضا مركز البلاد الثقافي والصناعي والاقتصادي الرئيسي، ومن أهم موانئها البحرية. تقع أوسلو عند الساحل الجنوبي الشرقي في رأس رفاق أوسلو البحري الكبير، و تبعد المدينة حوالي 130 كم شمال سكاجيراك وهو لسان من بحر الشمال يمتد داخل اليابسة، كانت مدينة أوسلو تُدعى كريستيانيا منذ عام 1624م وحتى عام 1925م تقديرا للملك كريستيان الرابع الذي خطط لإعادة بناء المدينة بعد أن أتت عليها النيران. ويوجد في أوسلو أقدم جامعة في النرويج وأكبرها، والعديد من المتاحف. ويعرض متحف سفن الفايكنج سفنا استخدمها الفايكنج منذ قرابة ألف سنة مضت، ويضم متحف الفرام وكون-تيكي، سفينة فرام وهي سفينة اكتشاف قطبي مشهورة، كما يضم الكون-تيكي طوف المغامر والأنثروبولوجي تور هيردال. وهناك متاحف أخرى من بينها المتحف الشعبي النرويجي والمتحف البحري النرويجي والمتحف التاريخي ومتحف إنفردار ميونخ. وهناك أكثر من 150 عملا من أعمال جوستاف فيجلاند موجودة في حديقة فروجنر باسلو، وجوستاف واحد من أشهر نحائتي النرويج. وتنتوعب الصناعة قرابة 25 % من القوى العاملة في أوسلو. كما تتصطلع بالأعمال المصرفية والاتصالات والإلكترونيات ومعالجة الأغذية والملاحة البحرية، وتلعب السياحة أدوارا مهمة في اقتصاد المدينة. وأوسلو هي محور شبكة الخطوط الحديدية الوطنية النرويجية. وثمة مطار دولي يقع خارج المدينة. أنشأ أوسلو الملك هارولد هاردراد حوالي عام 1050م. وفي عام 1299م، بنيت قلعة أكيرشوس في شبه جزيرة صخرية على الرقاق البحري. وقد دمرت النيران مدينة أوسلو عام 1624م، ولكن السكان أعادوا بناء المدينة شمال شرق القلعة، واتحدت النرويج مع الدنمارك من عام 1380م وحتى عام 1814م، ومع السويد من 1814م حتى 1905م، ثم أصبحت مستقلة، وعاصمتها أوسلو. في منتصف القرن التاسع عشر تطورت المدينة إلى مركز اداري واقتصادي وعسكري كبير. وساعد تطور الملاحة البحرية والصناعة بالإضافة إلى موارد الغابات والزراعة جنوب شرق النرويج، على إعطاء أوسلو الدور الذي مكنتها من السيطرة على اقتصاد البلاد حتى الآن.

(هارت روبات) يعبر عن مشاعره



تندن / متابعات: طور علماء في جامعة «غرب إنكلترا» في مدينة بريستول البريطانية رجلا أليا مبرمجا للتعبير عن مشاعره. وذكرت صحيفة «دائلي مابل» البريطانية أن «هارت روبات» يتصرف بطريقة «عاطفية» حسب ما تتم معاملته حتى انه يرغب بالمعانقة ويعترف على الوجوه. وتبين ان الرجل الألي يستريح عند ملامسته بلطف أو التحدث إليه بصوت منخفض، وتزيد نبضاته ويشد قبضته عندما يكون في جو من الضجيج أو الحركة المفاجئة. وقال هولي كايف الذي ساعد في تنظيم معرض «إيموتيونس» في متحف العلوم في العاصمة البريطانية لندن الذي يمكن رؤية «هارت روبات فيه» ان هارت روبات هو بحجم طفل صغير، ويختلف تعامل الأطفال معه فإما يرغبون بمعانقته أو تدليله أو يخافون منه». يشار إلى ان الهدف من «هارت روبات» كان اكتشاف ما إذا كانت الآلات تتفاعل عاطفيا مع البشر، وقد أثبت الاختلافات النفسية في أوساط الأطفال قبل بلوغ سن المراهقة. وقال هولي انه نصف رجل آلي ونصف دميه إذ يمكنك تحريكه بواسطة اليد لكن لديه رداً فعل تلقائية تبدو عاطفية.

رائديات

لا عااد صلاح
في المواطن
لا خير تلقى بمسؤول
العهد فاسد ومفسد
فساد بالعرض والطول

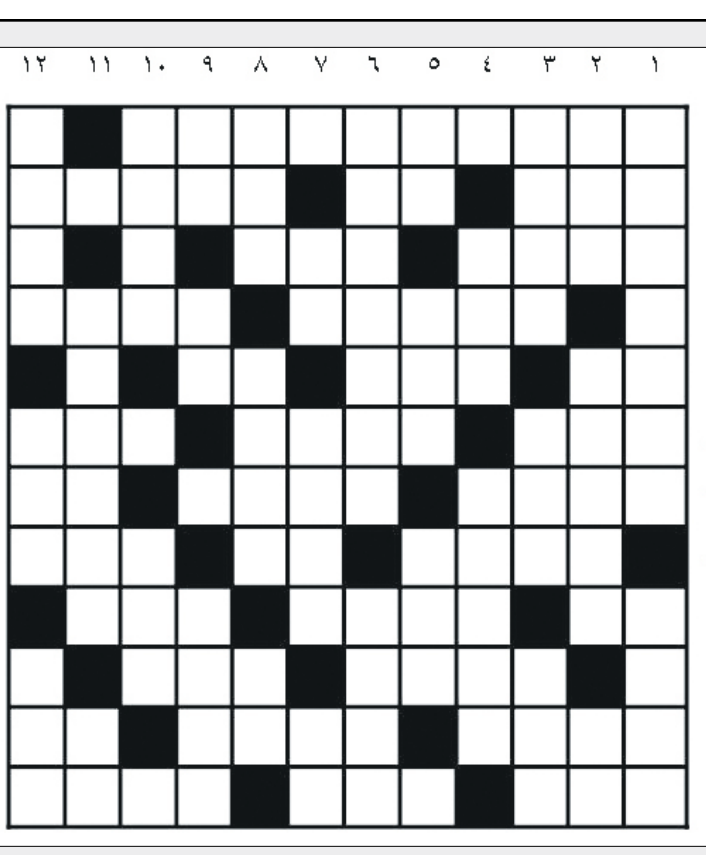


عبدالكريم الرازيهي



عشاء كامل !!

ذهب رجل إلى مطعم،
وعندما سأله النادل: هل تريد
عشاء كامل؟ أجابه الرجل:
وهل كامل لا يريد عشاءه!!



كلمات / إعداد / شوق صالح

أفقيا:

- بحار إنكليزي ارتاد سواحل كندا القطبية مات في رحلة بحث عن طريق يؤدي إلى الشمال الغربي عام 1847م.
- تتألق في مشيته - حرف موسيقي - حجر كريم.
- حيوان أسطوري - طين رقيق.
- أحد الأنبياء عليهم السلام - عبيد.
- قهوة - مدينة في تركمانستان - ارتفاع البحر.
- شهر هجري - أحرف مكررة - شهد.
- حشرات ضارة بالزرع - غطاء الزهر - للمية.
- محافظة ميمية - بحر - شك.
- حرف جر - هواء عليل - غطى وغلب.
- لص - مدينة مغربية.
- اتجاه جانبي - درب - للتخيير.
- حيوان - من الثمار - خراب.

عموديا:

- مخترع آلة الطباعة عام 1456م - بيت الأسد.
- دام ولم ينقطع - واد على حدود اليمن والسعودية - مادة قاتلة.

حل العدد الماضي

افتتاح منتدى التعاون الاقتصادي لمنطقة خليج بيبو الكبرى

تاتنينغ / متابعات: افتتح منتدى التعاون الاقتصادي لمنطقة خليج بيبو الكبرى يوم أمس في مدينة بيهاي الساحلية، بمنطقة قوانغشي ذاتية الحكم لقومية تشوانغ جنوب الصين، وذلك بحضور أكثر من 600 مشارك. ويعد هذا الحدث الأول من نوعه منذ ان صادق مجلس الدولة الصيني، الحكومة، على خطة طرحها قوانغشي لعرض الخطوط المرشدة لتلمية لمنطقة خليج بيبو الاقتصادية بقوانغشي في يناير الماضي. ويقع خليج بيبو إلى الجنوب من هذه المنطقة ذاتية الحكم، ويشمل التعاون الاقتصادي لمنطقة خليج بيبو الكبرى سبع دول هي الصين وفيتنام وماليزيا وسينغافورة وأندونيسيا والفلبين وبروني. ويضم جانب الحضور المشاركين في هذا المنتدى مسئولين من الدول الاعضاء في رابطة دول جنوب شرق اسيا والصين، ومجموعة من العاملين في منظمات الأمم المتحدة وعددا من الشخصيات الحاصلة على جائزة نوبل في الاقتصاد وممثلين عن أكبر 500 شركة عالمية ومتعددة الجنسيات ودبلوماسيين من دول منطقة خليج بيبو الكبرى لدى الصين تبعاً لما ذكره المنظرون.



قاص نرويجي يأمر رجلاً بالاستحمام

أمر قاص نرويجي رجلاً، يطلق عليه اسم «رجل الكهف» بسبب ابتعاده عن الناس وعيشه في كهف، بالاستحمام فوراً. وذكرت صحيفة «أفتنبلوسطن» أن القاضي أمر الرجل، الذي لم يذكر اسمه، ويبلغ الرابعة والخمسين بالاستحمام بعد الانتقال إلى مجمع سكني حكومي. وقال الرجل الذي كان قد طرد من السكن الجامعي بسبب قدرته وعدم مراعاته للقواعد الصحية في سبعينيات القرن الماضي إنه سوف يستأنف الدعوى أمام المحكمة العليا في النرويج. من جانبه قال المحامي الذي يترافع عن الرجل إن محاولة المحكمة إجبار موكله على الاستحمام تمثل اعتداء خطيراً جداً على حرية الشخصية.



تصوير وتعليق / علي الدرب:

مياه الصرف الصحي المتدفقة في شارع النهضة خلف شرطة التواهي وبجانبتها أصبحت في مستوى الظاهرة وكأنها تشير إلى حرص المختصين على أزجاج الساكنين والمارة برواتها العفنة وأضرارها البيئية باستمرار، وبعيدا عن التحليلات والأعداد فإن القضية لا تخلو من إهمال، لاسيما وأن هناك بطء الإجراءات رغم البلاغات السريعة أمر صار أمر من المر، فما رأي إدارة المجاري في مديرية التواهي؟



باختصار

صنعاء المسعودي
أزمة وقود (الديزل) التي برزت بحدّة هذه الأيام، خصوصاً في محافظة عدن، ليس لها ما يبررها داخل هذه المحافظة على الأقل. وكذا في سائر مناطق الجمهورية، هذا إذا ما عرفنا أننا نمتلك أكثر من مصفاة وعدة شركات تستخرج النفط من برنا وبحرنا. وهو ما يجعل الإنسان يتعجب من نشوء هذه الأزمة. فمادة (الديزل) ضرورة من ضرورات الحياة العملية لأي مجتمع متحضر.. الأمر الذي يثير العجب أكثر تزامن هذه الأزمة مع ظهور بعض الأصوات التي توجه علامات الاستفهام لدور مصفاة عدن لغرض في نفس أصحابها، مع أن الواجب يقتضي منها دعوة الحكومة إلى تحديث وتطوير المصفاة التي تعد معلما اقتصاديا وصرحا ماليا ليس في عدن فحسب بل وفي اليمن الموحد بأكمله. الوطن والمواطنون أمانة ولا ينبغي على أحد خلق أزمة تقلب حياة المواطنين جميعا بمجرد تمرير رغباته.. وراحمونا مما نحن فيه.