

معهد د / أمين ناشر العالي للعلوم الصحية بعدن يعزز المرافق العامة والخاصة بالكوادر الفنية المتخصصة في مختلف العلوم الطبية

## د. الجرياء: أدخلنا هذا العام مساهم «علم الدم» و «الصحة وسلامة الغذاء» لمواكبة المستجدات العالمية

ما يجري اليوم في معهد الدكتور / أمين ناشر العالي

للعلوم الصحية في محافظة عدن من تغيرات في

البنى التحتية يستدعي الانتباه.. ابتداءً من البوابة

الرئيسية للمعهد ومروراً ببناء الفصول الدراسية

الجديدة والمعمل المتعدد الأغراض

والمكتبة العامة وانتهاءً باستيعاب

تخصصات جديدة كتخصص علم

الدم (هيما تولوجي) ومساق صحة

وسلامة الغذاء، وهما تخصصان

حديثان، برزت الحاجة إليهما في

سوق العمل المحلي الذي يشهد حالياً نهضة اقتصادية واجتماعية وصحية، ومن

الضرورة بمكان تزويد المرافق الصحية بالكوادر المؤهلة لمواكبة المستجدات

والتطورات المتنامية في اليمن.

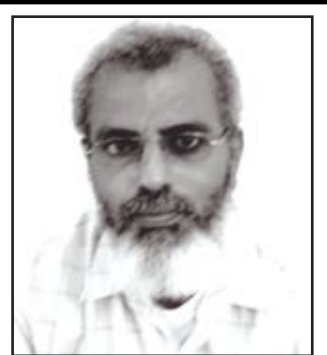
لقاءات / عمر عبدربه السبع



الأستاذ أحمد قاسم:  
استعدادات لجنة الكترول ولجنة  
تنظيم الامتحانات على أكمل وجه

د. ناصر ماطر:

في المعهد 12 تخصصاً وعدد الممتحنين  
في هذا الفصل حوالي 940 طالباً



كما التقينا أيضاً بالدكتور فيصل محمد علي لمعرفة أهمية تحديث دبلوم تخصص علم الدم في هذا العام الدراسي الجديد والذي صرح بأن المبررات الرئيسية لاستحداث دبلوم تخصصي لعلم الدم (هيما تولوجي) في معهد أمين ناشر العالي للعلوم الصحية ما يشهده العالم من تغيرات بيئية واجتماعية واقتصادية نتاج التطور الصناعي الهائل وما سببه من تلوث بيئي ملموس خاصة في الدول النامية، ما أدت إلى ظهور أمراض جديدة تستدعي دراستها دراسة التقنيات الحديثة والتي من خلالها يمكن رفد الكوادر الفنية بالمعارف والتقنيات الجديدة والمتطورة في هذا المجال بما يخدم الخدمات الصحية بشكلها العام والخاص.

وعن مساق صحة وسلامة الغذاء صرح الدكتور فيصل محمد بأن مساق مستحدث أيضاً للعام الدراسي 2008 - 2009م برزت الحاجة إلى وجود كادر محلي يعمل على الحد من مخاطر المهنة وحماية العاملين فيها وكذا بيئة العمل.

وفي ظل الجهود الحثيثة للتطوير والبناء أشاد الدكتور / ناصر ماطر بالقيادة السياسية ممثلة بفخامة الأخ القائد / علي عبدالله صالح رئيس الجمهورية الذي أولى المعهد اهتماماً منقطع النظير وبجهود عميد المعهد الدكتور / أحمد سالم الجرياء الذي أخذ دوره الريادي بتفانٍ يوماً من يوم بغية تطوير معهد الدكتور أمين ناشر العالي للعلوم الصحية لرفد القطاعين العام والخاص بالكوادر الصحية المتخصصة في مختلف العلوم الطبية وتأهيلهم علمياً بكل ما يستجد على مستوى العالم.

الجدير بالإشارة أن معهد الدكتور أمين ناشر العالي للعلوم الصحية عدن قد جاء قرار إنشائه في فبراير 1970م، وفي ظل القيادة السياسية ممثلة بفخامة الأخ رئيس الجمهورية / علي عبدالله صالح راعي التعليم في الجمهورية اليمنية، وفي ظل برنامجه الانتخابي وبدعم من وزارة الصحة العامة والسكان وخبراء منظمة الصحة العالمية تم تطوير المعهد ليصل إلى ما وصل إليه اليوم من مستوى وامكانيات هائلة قادرة على رفد سوق العمل المحلي والإقليمي بالكوادر الصحية في مختلف العلوم الصحية والطبية إلى سوق على في مجال التمرين المهني والصيدلة وفني مختبر ومفتش صحة عامة، ومساعد طبي عام ومساعد طبي أسنان، وفني أشعة وفني تخدير وفني عمليات ودبلوم علم الدم ودبلوم الصحة وسلامة الغذاء.

الصيدلة، العلاج الطبيعي، الصحة العامة، التمرين، التخدي، العمليات، البصريات، مساعد طبي عام، مرضة قابلة مهنية. وأشار د. ماطر أيضاً إلى أنه، هذه الأيام، تجري الامتحانات العملية في المعهد لمختلف التخصصات ولا سيما طلاب سنة ثالثة تخرج لتلبي شهادة الدبلوم، وهي الشهادة التي يمنحها معهد أمين ناشر لمسابقات مختلفة في المركز وفروعه المختلفة في المحافظات عدن، لحج، إب، شبوة، المكلا، المهرة، الضالع، البيضاء وسينون.

وصرح الدكتور / ماطر بأن شروط

القبول لمساق الدبلوم العام للمجالات المختلفة محدد في دليل الطالب مع إبراز الوثائق الضرورية للقبول..

امتحاني.  
(ب) تحضير القاعات الدراسية وعددها (27) قاعة دراسية، من حيث ترتيب المقاعد، والإضاءة والنظافة والتكييف وأخرى..  
(ج) تطوير الامتحانات حسب جدول الامتحانات وعددها (190) مادة امتحانية.

(د) إعطاء الأرقام السرية لكل مادة امتحانية مما يمنع تسريب الأرقام.

كما صرح الدكتور / ناصر ماطر، من لجنة الكترول، بأنه سوف يجلس للامتحانات في هذا الفصل حوالي تسعمائة وأربعين طالباً وطالبة (940). في مختلف التخصصات الموجودة في المعهد وعددها اثنا عشر تخصصاً هي: مساق الأسنان، الأشعة، المختبر،

وقد قمنا بالاتصال بالدكتور / أحمد سالم الجرياء عميد معهد أمين ناشر لمعرفة سلسلة التطورات الحاصلة في معهد الدكتور / أمين ناشر للعلوم الصحية عن كثب، والذي أوضح فيه أولاً امتنانه لصحيفة (14 أكتوبر) التي تتابع باستمرار التطورات الحاصلة في البلد واهتمامها بالمرافق العامة في المحافظة، ثم أشار الدكتور / الجرياء إلى دور المعهد في رفد سوق العمل بالكوادر المتخصصة، للعمل بمختلف التخصصات في القطاع الصحي العام والخاص. واستطرد الدكتور / الجرياء، عميد المعهد، قائلاً: إن معهد أمين ناشر يضم حالياً أكثر من ثلاثين صالة دراسية، ونظراً للطلبات المتزايدة للاتحاق بالدراسة في المعهد، وما يشهده المعهد من مناهج دراسية جديدة في تخصص علم الدم، وتخصص صحة وسلامة الغذاء وما نتوقه من إقبال في هذين المجالين، فإننا بصدد الانتهاء من عمل التشطيبات النهائية لبناء فصول دراسية إضافية.

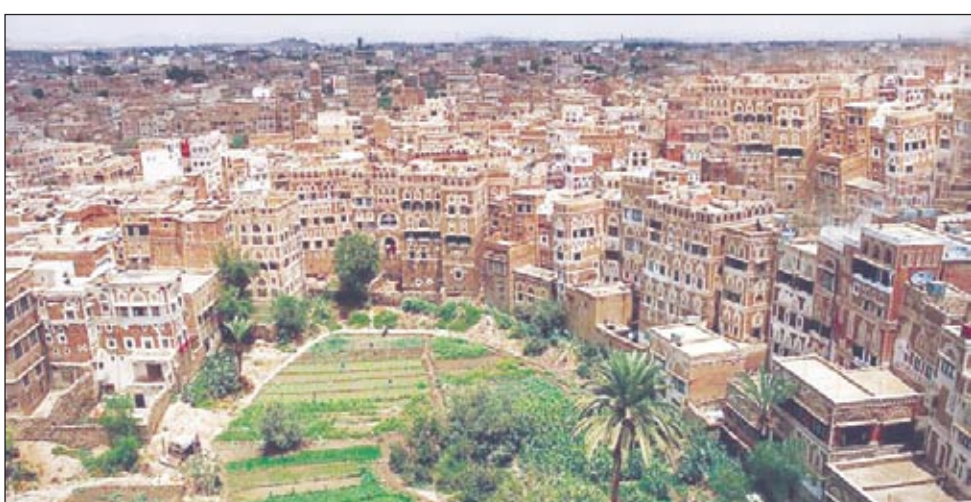
كما تطرق الأخ العميد / إلى المشاريع المقدمة من الصندوق الاجتماعي للتنمية، وخص بالذكر المكتبة العامة بمراجعتها المتنوعة وكتبها القيمة، باعتبارها أحد أهم الروافد الأساسية للطلاب للحصول على المعلومات النظرية والمفردات العلمية العالية لمختلف التخصصات المنطوية تحت لواء معهد / أمين ناشر، فضلاً عن دواقعت العمل المتعدد الأغراض والذي يحتوي على معمل لصيدلية ومعمل المختبر على أرقى المستويات، فضلاً عن بعض التخصصات الأخرى.

وقد ساقنا أقدامنا إلى البوابة الأمامية لمعهد / أمين ناشر التي كانت مغلقة لغرض الترميم وإعادة البناء، ما اضطرنا للذهاب إلى البوابة المقابلة لمقابلة الأستاذ / أحمد قاسم عمر، مدير دائرة القبول والتسجيل في المعهد، وبادرناه بالحديث عن البوابة الجديدة، حيث أفاد أن البوابة ترمز لشكل كتاب مفتوح، ما يضفي أهمية خاصة للمعهد وهو أحد المشاريع المقدمة من الصندوق الاجتماعي. ثم تطرق الأستاذ / أحمد قاسم لاستعدادات لجنة الكترول، أو لجنة تنظيم الامتحانات في معهد أمين ناشر، حيث أفاد في كيفية استقبال امتحانات الفصل الثاني للعام الدراسي 2007-2008م والتي ستبدأ في 21 يونيو حتى 2 يوليو 2008م وذلك على النحو الآتي:

(أ) إعداد ملفات الامتحانات وعددها تقريباً سبعة آلاف ملف

مدير عام صندوق الرعاية الاجتماعية بمحافظة صنعاء لـ (الكنوب) :

## القيادة السياسية تولي الصندوق أهمية كبيرة



أساس توسيع مظلة الرعاية الاجتماعية بحيث يشمل جميع الفقراء على مستوى الجمهورية اليمنية وهذا المسح يقوم بدراسة الحالات التي تتقاضى إعانة من الصندوق حالياً وكذلك الحالات التي في كشوفات الانتظار والحالات التي لم يستوعبها ولم تكن في كشوفات الانتظار من الميدان وبمعنى اصح تهم دراسة جميع الحالات ومسحها ويأخذ المستحق نصيبه وهناك برامج أخرى.

### القروض البيضاء

هل يمكن أن نطلعوا على إحصائية بعدد المستفيدين من القروض البيضاء؟  
- نعم هذه إحصائية توضح برامج القروض المنفذة في المحافظة:  
تربية الأبقار 10  
تربية الأغنام 108  
تربية النحل 90  
مشروع دعم بقالة صغيرة 1  
209 مقرر ضمين بمبلغ 20.900.000

تم تنفيذ (34) برنامجاً تدريبياً لـ (868) متدرباً ومستفيداً في مجالات مختلفة مثل (صحة وتغذية الحيوانات، تربية النحل، التطريز والخياطة، والإسعافات الأولية).  
- ماذا عن الاتجاه نحو المشاريع الصغيرة؟  
- أثبتت الدراسات على مستوى العالم أن المشاريع الصغيرة للفقراء هي الحل خاصة للأشد فقراً لأن المشاريع الصغيرة لها

يسعى صندوق الرعاية الاجتماعية في محافظة صنعاء إلى تحقيق جملة من الأهداف أهمها الإساهم في مكافحة الفقر والتحسن التدريجي للمستوى المعيشي للفئات الفقيرة وخلق فرص عمل عبر تقديم خدمات التدريب والتأهيل للفقراء والقروض البيضاء كما يسعى مكتب صندوق الرعاية الاجتماعية بمحافظة صنعاء إلى تقديم العون والمساعدة للمحتاجين من الفقراء والمساكين والوصول إلى الفئات الأكثر فقراً واستهداف المساعدات بشكل عام حسب الإستراتيجية التي تعمل بموجبها.

(14 أكتوبر) التقت الأخ / أحمد علي شملان مدير عام صندوق الرعاية الاجتماعية بمحافظة صنعاء وأجرت معه هذا اللقاء:

### (تحديد الحالات)

ماهي الآلية المتبعة في تحديد الحالات المستفيدة؟  
- أملاً قبل أن نحدد الحالات أن نستقي المعلومات من المجلس المحلي عن طريق كشوفات الحصر بعد ذلك ندرجها ضمن الحاسب الآلي تم تحدد الأسر الأشد فقراً وفقاً للنقاط المحددة في الحاسب يأتي بعد ذلك دور الداعي للنزول الميداني والتأكد من صحة الحالات.  
□ كم يبلغ عدد الحالات المستفيدة؟  
- بلغ عدد الحالات التي تتقاضى إعانة من صندوق الرعاية حتى الربع الرابع من عام 2007م الحالي (تسعة وثلاثين ألفاً وتسعمائة وخمسة وسبعين حالة).  
ويلج إجمالي المبلغ المستحق (مئة وواحد وتسعين مليوناً ومئة وخمسة وأربعين ألفاً وستمئة ريال) وهناك ألبان. تصرف الآلية الأولى عبر أمنا الصناديق للمديريات التي توجد بها مكاتب البريد وإجمالي الحالات المستفيدة عبر أمنا

وهناك توسيع (100 %) من كان يتقاضى الف ريال الآن يتقاضى الف ريال كمرحلة أولى (100 %).  
وأضاف قائلاً : نحن كجهة من جهات الدولة لنا نظرة مستقبلية سواء من حيث استيعاب الحالات المستحقة في جميع أنحاء الجمهورية وإن شاء الله يتحقق المستقبل المتطور للجمهورية.  
تأثير مباشر على الأسر ونحن لنا تجربة ناجحة في مديريات كثيرة أهمها "بني حشيش".  
□ هل هناك إستراتيجية لزيادة المبالغ الممنوحة التي تعطى مع ارتفاع الأسعار؟  
- هناك إستراتيجية من القيادة السياسية ممثلة بفخامة الرئيس علي عبدالله صالح حفظه الله ممنوحة للأسر الفقيرة