



عجل مستنسخ في أمريكا اللاتينية

## عجل مستنسخ في أميركا اللاتينية

منافستها على الغذاء والتكاثر. فالحيوانات المعدلة وراثياً تخلق عبر «تشتيش» أو «تعطيل نشاط» مورثة أو مورثات عدة من نوع مختلف، مما يسمح بالتأثير على عوامل مختلفة مثل وتيرة النمو واللون والحجم أو حتى التكوين مثل اللحم الأهل دسماً أو الأكثر غنى بالبروتين والبيض الخالي من الكوليسترول والحليب المحتوي على أدوية وغيرها. وبلغت الخبراء الانتباه أيضاً إلى المخاطر التي تهدد الإنسان مع إدخال هذه الأنواع الحيوانية المعدلة وراثياً في الغذاء بسبب المخاطر غير المعروفة لاسيما ما يمكن أن تثيره البروتينات المنتجة بواسطة المورثات من حساسية. أما بالنسبة للحيوانات المستنسخة أو المنتجات المشتقة منها مثل الحليب البقري، فرغم أن لا شيء يدل في الوقت الحاضر على أن استهلاكها يشكل خطراً على الصحة، فإن الخبراء يشددون على ضرورة توخي أكبر قدر من الحذر نظراً لعدم وجود دراسات عن مدى سميتها. وقد أنجز علماء من المجلس الوطني للأبحاث هذا التقرير بعنوان «التكنولوجيا الحيوية الحيوانية: تحديد عوامل القلق العلمي» بطلب من إدارة مراقبة الأغذية والأدوية (إف دي أي) التي تعد قانوناً جديداً بشأن السلامة الصحية لمنتجات التكنولوجيا الحيوية الحيوانية.

حث فريق من خبراء أكاديمية العلوم الوطنية الأمريكية على توخي أكبر قدر ممكن من الحذر إزاء المخاطر التي تمثلها الحيوانات المعدلة وراثياً على الطبيعة والأغذية خصوصاً في ظل غياب دراسات معمقة عن الموضوع.

وقال رئيس الفريق جون فندربيرغ أستاذ علم الحيوانات في جامعة كارولينا الشمالية في تقرير نشر أمس بواشنطن «كما هو الحال بالنسبة لكل تقنية جديدة فإنه يستحيل القول عملياً إنه لا يوجد أي داع للقلق. ففي بعض مجالات التكنولوجيا الحيوية الحيوانية وجدنا بالفعل مصادر قلق مشروع».

ويشدد العلماء الـ 12 خصوصاً على الخطر الذي يهدد البيئة والتمثل بإدخال حيوانات معدلة وراثياً عن طريق الخطأ في الطبيعة. وقال أستاذ البيولوجيا الجزيئية في جامعة تافتس جون كوفين إن «شاغلنا الأكبر يتعلق بالأنواع كثيرة الحركة والمعروفة بأنها تتسبب بأضرار كبيرة ولاسيما الحشرات والقشريات والأسماك والقران والجذران».

ولا يستبعد هؤلاء العلماء أن تتكاثر هذه الحيوانات المعدلة وراثياً، مثل سمك السلمون السريع النمو، بشكل وافر لتنتشر على نطاق واسع جينات معدلة وراثياً في المختبر أو تتسبب بانقراض أنواع برية تسقط ضحية



## البيئة والمياه

# علان .. بيئة المدينة بين المواطن والسلطة المحلية !

عندما نتحدث عن بيئة نقيه وخالية من الملوثات، إذما نتحدث عن ثقافة ومدينة حضارة، يكون لها الأثر الكبير في صنع واقع بيئي يعكس تناغماً يظهر أثره على واقع المدن والأحياء والشوارع من ناحية، وبما يؤدي إلى تفاعل اجتماعي يكون نتيجته الالتزام بالقوانين واللوائح من ناحية ثانية، سواء أكان ذلك للمواطن، أم للجهات الحكومية المعنية، وتعني بذلك ما يحدث للمدينة والمحافظة بشكل عام من إهمال إزاء البناء العشوائي الذي انتشر كالسرطان الذي يفتك بحياة الناس المصابين به، وقاكم الله وإيانا منه .. آمين يا رب العالمين! وما دمننا نتحدث عن مشكلة تروق الجميع، وتشوه المنظر الجمالي لمدينة عدن، فإنه لا بد لنا أن نشير إلى ما لذلك من مشكلات تتعلق بالمياه والكهرباء والهاتف والصرف الصحي .. الخ. ذلك لأن الأمور هذه لها جانبان أثنان :

### نعمان الحكيم

بالية تظهر مخططات لشوارع ومرافق حكومية وبدء النزول ووضع علامة (X) باللون الأحمر على الموقع الذي يراد إزالته .. بدت الأمور بعد غفوة لا مبرر لها، بعد أن خسر الناس مبالغ ضخمة في البناء، في حين نحن مع المدينة والتخطيط العمراني الراقي، لكن كان ذلك ما حدث من الأول فيستخدم الطرفين (مواطنين وسلطة محلية) وسيحفظ للطرفين علاقة متكافئة مبنية على احترام القوانين ومساندتها، طالما

يكون الإحتياج قد أوصل الناس خصوصاً ممن لهم سنين طوال في عدن قد تتجاوز الأربعين سنة فأكثر .. وهم بحاجة ماسة للسكن والاستقرار، لذا لجأ هؤلاء مضطرين إلى الجبال، أو سطوح العمارات، وبعض المتنفسات مجبرين بعد أن لم يستمع إليهم ولم يصفهم المسؤولون .. وهذا قد دفع السلطة المحلية إلى إصدار تصاريح مؤقتة للبعض، وأدخل البض المياه والكهرباء وخدمات أخرى للاستقرار .. ولكن كان البناء في شكله العام بعيداً عن التخطيط الحضري ومشوه للمدينة، ويجعل من جبال عدن أشبه بمدن الصفيح، وانظر وإلى جبال العلاء والتواهي وكريتي، وسترون أن ذلك كلاماً حقيقياً، متفاوتة.

\* أولهما : احتياج الناس للسكان وعدم إعطائهم ما يحتاجون من مساحات مخططة للبناء سواء عبر الدولة (العقارات) أو الجمعيات السكنية التي ما تزال مثل (الزئبق) لا يمكن لمسها أو علمته، وعدم وجود هيئة تخطيطية تعنى بذلك .. ما جعل الناس يبحثون عن بقعة حتى ولو كانت في قمم الجبال، لأن هؤلاء قد سكنوا في المدينة وتزوجوا وخلفوا، وخلف أبناءهم وبناتهم جيلاً بعد جيل، وزاد أذهم لم يحصلوا على سكن حكومي فيما مضى .. واستحوذ الكبار على الأراضي الآن .. ما جعل السلطة المحلية تعترف بالعشوائية وإن بدرجات

وثانيهما : الهجرة من الريف إلى المدينة عدن، وتوسعها وازدهار حركة البناء وال عمران والسكن والعمل فيها، ما جعل الأرض تكون صعب المنال للبسطاء، إلى جانب السماسرة الذين يتاجرون حتى بضائهم، - إن جاز التعبير - وهو ما ترك آثاراً سلبية على الناس وعلى المدينة، وعلى الاستثمار أيضاً، لأن هكذا فلتان، يؤدي إلى عدن الثقة ومن ثمّ الخوف من المغامرة وضياح (تجويشة العمر) سُدَى. لذلك

## محميات عدن

الموسمية تجلب المياه السطحية من المحيط الهندي إلى البحر العربي محدثاً حركة مائية تستبدل فيها المياه السطحية بجماها باردة تأتي من طبقات عميقة من البحر العربي ومحملة بالأكثير من المواد الغذائية التي تستفيد منها الأحياء البحرية. - تحتوي هذه المحمية على ما هامة وندرة خاصة لجمعيات الشعب المرجانية والأسماك في جزيرتي

صحه وحلانية ومنطقة بلحاف وأشجار الشوري في بحيرة شوران البركانية في منطقة بير علي، والطيور البحرية في الجزر. كما أن جماعات الطيور في منطقة بير علي مقتردة على المستوى العالمي ولها أهمية كبيرة على مستوى الجزيرة العربية. - تعتبر هذه المحمية مهمة للتواصل الحيوي، خاصة للجماعات المرجانية - نظراً لتشتت أحياء الحيد المرجانية بين البحر الأحمر في الغرب وخليج عمان والخليج العربي في الشرق والمحيط الهندي. - لهذه المحمية أهمية تاريخية وثقافية كبيرة ، لأن جزءاً من مناطق هذه المحمية كميناء «فتنا» كان يمثل نقطة تواصل

على مواقع مهمة لتعشيش أنواع عديدة من السلاحف البحرية المهيدة عالمياً. - باعتبار هذه المحمية جزء من المنطقة الساحلية لخليج عدن ، فإنها متميزة وتمثل نظام بيئي بحري كثيف الإنتاج نظراً لظاهرة الانبثاق الساحلي الموسمية التي تحدث صيفاً عندما تقوم الرياح



وتلحق ذلك سيقوم المشروع بإعداد خطة فعالة - طويلة المدى - للإدارة المتكاملة للمنطقة الساحلية وبالتشاور والتنسيق مع أبناء المنطقة وجميع الجهات ذات العلاقة ، بحيث تكون الخطة قابلة للتطبيق في منطقة المحمية ومناطق ساحلية بحرية أخرى من اليمن. يعتبر المشروع الأداة الفعالة للحد من التهديدات المتوقع حدوثها نتيجة للتطور وما يصاحبه من تلوث ومخلفات سفن الشحن ، واستعمال طرق الصيد التقليدية ، وغير ذلك مما يهدد البيئة والتنوع الحيوي. سيقوم المشروع بإشياء هذه المنطقة المحمية على أساس المشاركة الفعالة لجميع المستفيدين والمستخدمين لساحل ومياه المنطقة. ولتحقيق مبدأ المشاركة والتكاملية ، ستتم الاستفادة من مبادرات الحماية التي تمت أو تلك التي سيتم تنفيذها عن طريق جهات مهنية أخرى بحيث يتم تطوير إطار عمل قابل

في طريق «تجارة الذهب والبخور» أو تجارة اللبان والبخور. - تتميز مناطق هذه المحمية بطبيعتها خلابة في شواطئها الرملية الواسعة التي تتخللها رؤوس جبلية وجزرها الجميلة. ويشكل عام تعتبر مناطق هذه المحمية مصدر جذب لا يقاوم للسائح والباحث العلمي.

على مواقع مهمة لتعشيش أنواع عديدة من السلاحف البحرية المهيدة عالمياً. - باعتبار هذه المحمية جزء من المنطقة الساحلية لخليج عدن ، فإنها متميزة وتمثل نظام بيئي بحري كثيف الإنتاج نظراً لظاهرة الانبثاق الساحلي الموسمية التي تحدث صيفاً عندما تقوم الرياح

## إنشاء خازن آخر اسطواني في حقل بئر بكلفة وقدرها (2) مليارا ريال



حقل بئر جديد

في سياق الاستعدادات الجديدة لمواجهة الصيف القادم للحد من انقطاع المياه بسبب شحه المياه وانقطاعها اليومية المتكررة مما يسبب في زيادة ارتفاع أسعار المياه في محافظة عدن بشكل مستمر في الآونة الأخيرة نتيجة بداية ارتفاع درجة الحرارة والتي عادة ما تكون المياه فيها ملطوية بشكل كثيف خصوصاً في ظل الانقطاعات المتكررة على المنازل. فانقطاع المياه على المحافظة في هذا الوقت تحدياً سيرتب عليه أضرار بيئية وصحية قد تؤدي إلى كارثة وعواقب لا تحمد عقبها على البيئة الاقتصادية والبيئي والاجتماعي والاستثماري في المدينة إذا لم تعمل الدولة على حل المشكلة. وفي لقاء خاص لصحيفة 14 أكتوبر أكد / الأخ حسن سعيد قاسم نائب مدير مؤسسة المياه والصرف الصحي في محافظة عدن أن المؤسسة تعمل حالياً لتحسين الأوضاع واستقبال فصل الصيف من خلال تنفيذ عدد من المشاريع بتحويل من قبل البرنامج الاستراتيجي للحكومة عملية حفر 8 ابار جديدة في بئر ناصر ومشروع إنشاء خزان نقل من محطة بئر احمد إلى محطة البربخ في خور مكسر بطول 25 كيلو متر وقطر 24 بوصة مؤكداً على أن هذا الخط من أهم فوائده نقل المياه من حقل بئر احمد لتعزيز تجميع مديريات عدن والمعلا والتواهي وخور مكسر والى جانب ذلك أشار مدير المؤسسة إلى أنه يتم حالياً أيضاً إنشاء محطة توليد للكهرباء في حقل بئر احمد بقدره خمسة ميجاوات لإنهاء انقطاعات الكهرباء في الحقل وإنشاء خزان آخر اسطواني في حقل بئر احمد سعة مليون جالون بكلفة وقدرها (2) مليار ريال لهذا العام. مشيراً أن الصعوبات التي تقف أمام المؤسسة هي الحفر العشوائي للأبار والتي مستمر وإلى الآن بسبب عدم تعاون السلطات في بعض المحافظات في إيقاف العشوائي والذي يقوم بالحفر من غير تراخيص من قبل الهيئة العامة للموارد المائية. ومن خلال هذه المشاريع سيتم تعزيز الوضع الحالي لانقطاعات المياه المستمرة والتي تعتبر عامل بيئي أساسي لتواجد الإنسان وحل المشاكل الاجتماعية والاقتصادية والصحية والتي تلعب دور مهم في دعم البيئة التحتية لاقتصاد اليمن فهذه المشاريع سوف تعمل على حد هذه الأزمة للضرورة واحتياج المواطنين للماء في ظل هذا الواقع الراهن والذى عرفه العشوائي والذي بحاجة لدعم البيوت في توفير المياه للشرب والنظافة والتجميل.

## البيئة (السياحية)

متابعات / مصر:

تزايدت مشكلات البيئة وما يرتبط بها من مخاطر تؤثر على صحة الإنسان وحياته، ويلجأ دراسة استطلاعية لفئات مختلفة من الأفراد والتلاميذ لتعرف تصوراتهم تجاه بعض المخاطر البيئية، أسفرت عملية المقابلة عن عدم إدراك كثير منهم للعديد من المخاطر، أو أنها لا تمثل خطراً في الأساس.

ومن المهم أن نشير إلى ضرورة الاهتمام بالشق الوقائي الذي يعنى عن المنافع المدرسية الحالية - وفق ما اكتفت عليه نتائج دراسات سابقة عديدة، أن المنافع بوضعها الراهن تفتقر إلى المضمين البيئية، كما أنها تركز على الحقائق العلمية المجردة دون ربطها بالواقع المحلى ومشكلاته البيئية. ومن هنا نؤكد على أن الاهتمام بالشق الوقائي قد يكون السبيل لتلافي العديد من المخاطر والأمراض. ومع التسليم إلى الوعي بالمخاطر البيئية (Awareness of Environmental Risk) مسؤولية مشتركة بين المدرسة واليوسومات الأخرى في المجتمع، واعتبار أن تنمية ذلك الوعي للأفراد والجماعات يقلل خطورة لآزمة الوصول إلى معلومات أكثر عمقا من المشكلات البيئية وما تسببه من مخاطر وأضرار، فإن مناهج العلوم تتعاطف من منظور ارتباط دراسة العلوم بكثير من القضايا البيئية وما حيط به مؤشر تلك القضايا من اهتمام واسع. كل هذا يفرض على مناهج العلوم أن تركز اهتمام الطلاب على تلك القضايا التي أصبحت شديدة التأثير على حياة الإنسان والإخلال بانزاح البيئة وتهديد مكوّناتها وعناصرها. ومن ثم فقد استهدفت الدراسة الحالية تعريف مدى وعي الأفراد من بعض فئات المجتمع بالمخاطر البيئية كذلك تعريف البور الذي تقوم به مناهج العلوم بمرحلة التعليم الإعدادي باعتباره مرحلة حيوية في إعداد المواطنين، وهل تتناول تلك المخاطر في مناهجها البيئية، وتحدثت المشكلة في التساؤل الرئيس التالي: «ما مدى الوعي بالمخاطر البيئية لدى بعض فئات المجتمع وتلاميذ مرحلة التعليم الإعدادي وما ترتب على ذلك المخاطر ؟» وقد أعد الباحث قائمة بالمخاطر البيئية الأكثر شيوعاً في المجتمع المصري والنتيجة عن صرافات الأفراد في مواقف الحياة اليومية، وتم بناء مقياساً للوعي بالمخاطر البيئية أحدهما فئات مختلفة من المجتمع والثاني لتلاميذ المرحلة الإعدادية كما تم

### تلاميذ المرحلة الابتدائية

إعداد أداة لتحليل كتب العلوم بالمرحلة الإعدادية لتعرف مدى تناولها للمخاطر البيئية، وطبق المقياس الأول على عينة قوامها (150) فرد من الفئات المختلفة للمجتمع ذوي مستويات تعليمية مختلفة (عليا ومتوسطة ومنخفضة) وطبق المقياس الثاني على مجموعة من التلاميذ قوامها (326) تلميذ وتلميذة بالصفين الأول والثالث الإعدادي لتعرف البور الذي يحدده محتوى مناهج العلوم في تلك المرحلة للتحقيق الواعي بتلك المخاطر. أسفرت النتائج عن مستوى الوعي بالمخاطر البيئية لدى فئات المجتمع المختلفة وعدم وجود فروق بينه باختلاف مستوياتهم التعليمية، وكذلك لدى التلاميذ بشكل عام وعدم وجود فروق بين تلاميذ الصف الثالث والصف الأول، كما أوضحت نتائج تحليل كتب العلوم إلى ضعف تأكيدهم على تلك العلوم على المخاطر وإن كان كتاب العلوم بالصف الأول أكثرهم تناول، مما دعا إلى اقتراح تصور لتضمين المخاطر البيئية في محتوى كتب العلوم بالمرحلة واختتمت الدراسة بتقديم توصيات تتعلق ببور وسائل الإعلام المختلفة ومناهج العلوم في تنمية الوعي بالمخاطر البيئية.

## نافذة



أمل حزام

البيئة المحيطة بالطلاب في المدارس التعليمية تلعب دورا كبيرا في التأثير التعليمي والنفسي والاجتماعي والذي يؤثر مستقبلا في سلوكيات الطلاب وتحديد شخصيته ولدى رى أن المناهج الدراسية ينقصها إضافة بعض المواد الضرورية في دعم الطالب في عملية التعليم ونشر التوعية البيئية والتي تخص النظافة والتشجير لزراع حب الوطن في الطالب والاعتناء بممتلكات الدولة وعدم تخريبها وكسرها بل الحفاظ عليها . كما أن عملية التعليم أصبحت صعبة لعدم تشجيع الطالب على حب الدراسة من خلال وسائل التعليم المختلفة والمتنوعة والمحبة

الطلاب لرفع مستواه العلمي في إنشاء قاعدة بيئية صحية تربوية ستلعب دور كبير في توسيع المعرفة والخروج بحصيلة مشرفة للطلاب والمدرسة. وإلى جانب ذلك تلعب التربية دورها الأساسي في تربية الطلاب فالمدرسة هي الرمي الأساسي رغم كل الصعوبات التي تقف حاليا عائقا أمام المدرسين وأدارة المدارس في توفير حرس للمدارس فإطفالنا أمانة في عنق المرسة حين يخرج الطالب من البيت تتحمل المدرسة مسؤولية الطالب والذي جاء لطلب العلم. ومن خلال هذا المنبر يجب توفير مراقبين في الساحة للحد من العنف اللغوي والنفسي الذي يتعرض له الطالب ويعتبر نوع من الاعتداء وصرم اللوائح القانونية في تنفيذها ونشر عملية التوعية بين صفوف الطلاب والمدرسين ومجلس الإباء لإيجاد عمل يدعم الطالب بالذات في مدارس الأولاد. فهل تتكرم التربية والتعليم في إضافة مواد للرسم وحصه للبيئية وتأسيس ملعب خاص للطلاب ممثلة بتنس طاولة وتجهيز ساحة لكرة القدم وكرة السلة وغيرها من الألعاب الأخرى والتي ستشغل الخلود المر تفعلة، فأنا نسلم للحد من العنف ودعم الطالب في ترغيبه للتعليم؛ فكيف يمكن أن تعلم المدرسة الطالب رزع شجرة وتتنظيف الساحة إذا كانت ساحة المدرسة كلها حراما كرى.

## سؤالك عن البيئة

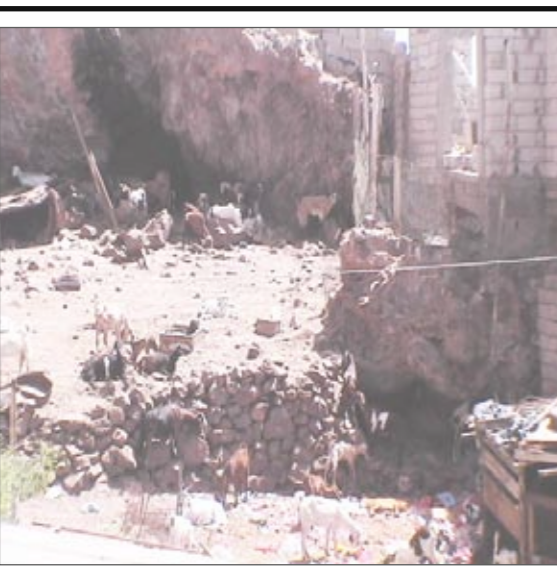
سوء التغذية محصلة لممارسات الأكل الخاطئة

### محررة الصفحة

ما هي التغذية الصحية للطفل؟

د. عذراء عبدالعزيز العقيل ركزت في الحديث حول أهمية التغذية الصحية السليمة للأطفال قبل السن الدراسية على أمل أن يتجدد اللقاء مع القراء في حلقة قادمة حول أهمية التغذية الصحية السليمة في المرحلة الابتدائية من الدراسة. \* لما للتغذية من أهمية في التقدم بالنمو الطفولي والتحصيل الدراسي وحيث أن السلوكيات الغذائية السليمة من أهم العوامل التي تؤدي الى ظهور حالات سوء التغذية خاصة في المجتمعات التي لا تعاني من نقص في الموارد الغذائية أو البلدان ذات مستوى الدخل المرتفعة، فأنا نسلم بضرورة عرس العادات الغذائية السليمة بين أفراد المجتمع في مراحل الطفولة المبكرة، لهذا كان للجزيرة هذا اللقاء مع مديرة مركز الأشراف الطفولة المحيطة بالمرحلة الابتدائية للراثة العامة لتعليم البنات بالرياض د. عذراء عبدالعزيز العقيل ركزت في الحديث حول أهمية التغذية الصحية السليمة للأطفال قبل السن الدراسية على أمل أن يتجدد اللقاء مع القراء في حلقة قادمة حول أهمية التغذية الصحية السليمة في المرحلة الابتدائية من الدراسة. \* تمثلت في التغذية الصحية والتي تعد الجسم بصفات حرارية كافية، والعناصر الغذائية اللازمة لوظائف الأعضاء وصحة الجسم، أما نقص التغذية فإنه يعبري يستخدم لوصف العجز المتواصل عن الحصول على كمية كافية من الأغذية لتأمين حاجات الجسم من الطاقة أما سوء التغذية فإنه يكون الغذاء من الناحية الكمية كافيًا لتأمين الطاقة وقد يرد عنها غير أنه في نفس الوقت يقصر عن توفير البروتين والفيتامينات والمعادن بكميات تؤمن الصحة الطبيعية والنمو والحيوية مؤكدة أن

ليس بالضرورة أن يكون سوء التغذية ناتجا عن الفقر وعدم توفر الغذاء، فقد يكون محصلة الممارسات الغذائية الخاطئة، وعدم توفر المعرفة بأسس التغذية وكذلك الأمراض المزمنة. وقد أكدت الدراسات على أنه كلما زادت معرفة الأم بالاسس الغذائية زادت حصوله الطفل من الكالسيوم، الحديد، الزنك واليوسومات الأخرى التي لها دور كبير في نمو الطفل. كما أن تكوين العادات الغذائية لدى الأطفال لا يحدث بمعزل فالسلوك الغذائي للاباء مثلا أكثر مؤشر لرغبة الابناء أو عدم رغبتهم في تناول الطعام إضافة إلى أنه يعكس ما تحويه الوجبة من أصناف متعددة. كما أفادت في حديثها أن الآثار الصحية المرتبطة بسوء التغذية تؤدي للإصابة بسوء التغذية وضعف المناعة الطبيعية والتي تخلف النمو الطبيعي للأطفال وتعرضهم إلى التعوق الجسدي العرضي أو الدائم والتعوق العقلي الدائم أو العرضي مثل البلإرجا وتضخم الغدة الدرقية، وكذلك صوبط الانجرأت العقلية والجسدية مثل السمنة والهزال وفقر الدم. كما أشارت أن العلاقة بين الغذاء والتحصيل الدراسي يرتبط بالتغذية الفعالة ارتباطا وثيقا والعملية التربوية تكتملها كانت الحالة الغذائية ضعيفة قلت الفائدة المكتسبة من التعليم والحياة الدراسية، وقد أكدت بعض الدراسات على أن التأخر في النمو ترافقه حصيلة دراسية متدنية، كما اتضح أنه عند استهلاك وجبة الإفطار يكون للتلاميذ توجه احسن وسجل مدرسيا أفضل، أيضا اتضح أن هناك علاقة بين درجة الذكاء ومستوى الهموجلوبين حيث ظهر تدني درجة الذكاء وسط التلاميذ الذين يعانون من الانيميا\* ما علاقة البيئة المدرسية بتغذية الطالب في المدرسة والرخصة فمجرد دخول الطفل في البيئة المدرسية واحتكاكه بزملائه تأثره يغلب تأثرهم ببعض ذلك من خلال الرغرض المفاجئ للغذاء بالمنزل أو طلب غذاء أكثر شعبية!! وكما تقدم الطفل بالنسب زاد اهتمامه بالمرح بغرض استهلاك المزيد من الوجبات السريعة أو الأكل خارج المنزل وايضا يزداد تأثره بنوع الغذاء الذي يقدم في البيئة المدرسية والذي يباع في الترموينات والتي يجتاح فيه الطالب إلى دعم وغيرها..من المراحل الأخرى الدراسية والتي يجتاح فيه الطالب إلى دعم غذائي مكثف ومصنف تمني العقل وتعمل طلاقة للجسم. د. عذراء عبدالعزيز العقيل / الرياض



زريبة اغنام وكلاب وفئران - ور وائج كرهيه في حي شعب العيديروس في مديرية صيرا