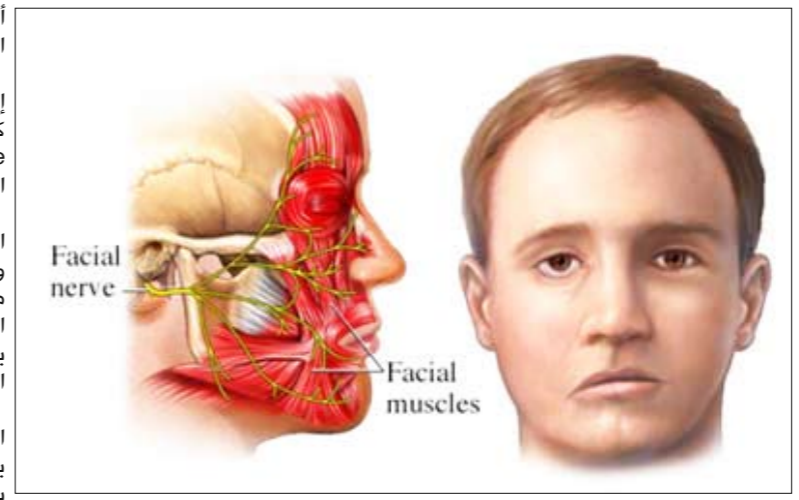




الطب والحياة

شلل العصب السابع ، الشلل الوجهي

أنت لست مصابا بالسكرتة الدماغية علاوة على ذلك، يمكن إعطاء المريض دواء كورتيزون (بريدنيزون Predisone) ، أثناء الأسبوع الأول من ظهور الأعراض لتخفيف تورم العصب وتسكين الألم. ولا يستطيع البريدنيزون من فوره عكس اتجاه سير الأعراض لكنه يستطيع أن يقلل من حد الألم ومن الشلل ومن وقت النقاهة. حوالي 80 ٪ من المصابين بشلل بل يبدؤون في التحسن خلال بضعة أسابيع ويستعيدون وظائفهم بالكامل خلال بضعة شهور. وإذا لم تستطع إغلاق عينيك بالكامل، فقد يوصي طبيبك بمنحهم للعين ورقة مؤقتة لمنع جفاف العين وأصابتها بالعدوى. لدى بعض الناس، تكون إصابة العصب شديدة وتلف الألياف العصبية بشكل لا يمكن علاجه. وقد تجري أحيانا جراحة تجميل لإصلاح عضلات الوجه غير المتساوية.



الشلل الوجهي، اضطراب يحدث فيه تلف للعصب المغذي لعضلات الوجه ما يسبب شللاً جزئياً أو كلياً لأحد جانبي الوجه. وينتسب الالتهاب في تلف العصب الوجهي، ما يثبط قدرته على توصيل الإشارات العصبية. ويتحكم هذا العصب أيضاً في بعض أحاسيس العذوق وهي العضلة الموجودة بطبلة الأذن والمسؤولة عن تخفيف حدة الضوضاء المرتفعة. وليس معروفاً على وجه اليقين سبب شلل بل، لكنه قد يحدث نتيجة لعدوى بغيره سبب أيضاً عدوى الهربس (القوباء) بالفم والأعضاء التناسلية. وهو يصيب حوالي واحد من كل سبعين نسمة خلال عمره كله وعادة لا يعود مرة أخرى.

من يصابون بشلل بل يصيبهم شلل جزئي أو كلي بالوجه خلال 48 ساعة، تقريباً خلال خمسة أيام. وتشمل الأعراض تهليل ركن الفم، الإسهال في ثنيات وتجاويد الجلد وعدم القدرة على إغلاق الجفون. قد يتهدد الجفن السفلي أيضاً، ما يسمح للدموع بأن تنهمر على الخد. وقد يتسبب الشلل في تجمع الطعام بين الأسنان والشفاة، وقد يتساقط اللعاب من ركن الفم.

الجديد في الطب

بكتريا النبات.. سلاح جديد ضد السرطان

توصل علماء من جامعة زيورخ السويسرية الى اكتشاف علاج واعد للسرطان عن طريق استخلاص بكتريا تنمو على النباتات وتنتسب في مرضها وموتها في بعض الأحيان. وأوضح البحث -الذي نشر في مجلة الطبيعة العلمية- البريطانية- أن هذه البكتريا استخدمت بنجاح في علاج خلايا سرطان المبيض. واعتاد العلماء على مراقبة الضرر الذي تلحقه أنواع كثيرة من البكتريا بالنباتات فتسبب اصفرارها وتاكلها، لاحظوا أن هذه البكتريا تحتوي على خصائص مفيدة للبشر ويمكن استخدامها في معالجة مرض السرطان.



من البكتريا في بطن الخلايا السرطانية التي قتل الخلايا السرطانية المصابة لتفادي قتل الخلايا السليمة.

أسلوب مبتكر يتنبأ بنتائج جراحات القلب

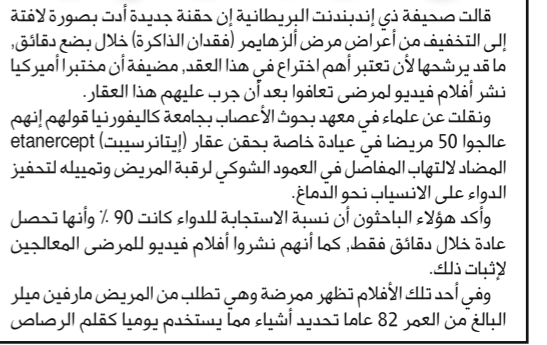
طور الدكتور تشارلز تيلور من جامعة «ستانفورد» طريقة جديدة يمكنها التنبؤ بنتيجة جراحات القلب قبل القيام بها في الواقع الفعلي عن طريق استخدام صور للأوعية الدموية للمريض ومعرفة كيفية تدفق الدم، كما يمكن التنبؤ بالنتائج المحتملة للأساليب الجراحية المختلفة. وقد تصبح هذه الطريقة إجراء قياسياً ومعتمداً قبل الجراحات مثل عمليات الفحص بالأشعة. وتتطلب الطريقة الجديدة أخذ صورة بالأشعة المقطعية أو باستخدام الرنين المغناطيسي لتكوين فكرة عما قد تكون عليه الأوعية الدموية للمريض وما يحدث داخل جسمه، لكن يتعين على الجراحين استخدام أفضل الطرق، استناداً إلى خبراتهم ومعرفتهم بالأعراض والعمليات الجراحية، لتحديد ما إذا كانت الجراحة قد تساعد المريض أم لا والتنبؤ بنتيجتها المحتملة. ويستعين الجراحون من خلال هذه الطريقة بالكمبيوتر لإجراء تجارب وخيارات مختلفة واكتشاف مشاكل محتملة دون الاضطرار إلى تجربتها على المريض، وذلك بمحاكاة التدخل الجراحي على الكمبيوتر قبل تنفيذها على المريض، وذلك بمراتب شتى.

تطوير دواء جديد يوقف الشخير

ومن جانبه، أوضح توماس روث مدير مركز أمراض الجهاز التنفسي في مستشفى هنري فوردي في ديترويت، أن نتائج هذه الدراسة تظهر أنه بإمكان هذا الدواء خفض الإصابة بالانسداد الفجائي للتنفس خلال النوم لدى بعض المرضى. وتشير إحصاءات إلى أن رجلاً من بين 20 و امرأة واحدة من بين خمسين ممن هم في منتصف العمر في بريطانيا يعانون من الشخير القوي خلال النوم بسبب الضيق في ممرات التنفس.

علاج لمرض الزهايمر: أهم اختراع طبي في هذا العقد

الساور لكنه يعجز عن ذلك. وبعد خمس دقائق من حقنه بعقار etanercept (حسب الفيليم جيني زوجة التي بدت منهشة قائلة إنه لم يتعرف عليها منذ سنوات، بعدها يظهر ميلر ويعانق زوجته. وبعد بث اللي بي سي أمس الخبر أزدحمت هواتف خدمات مؤسسة الزهايمر ببريطانياً المتصلين المستفسرين عن تفاصيل هذا العلاج. لكن الخبراء حثوا على توخي الحذر لأن العلاج لم يتم تجريبه بعد إلا على عدد قليل من المرضى. وأهم من ذلك أنه لم يختر في مجال موهو لعينة عسوانية. وعقار etanercept ليس جديداً كدواء، لكن الجديد هو استخدامه في علاج الزهايمر. ونقلت الصحيفة عن البروفيسور إدوارد توينيوك الذي يتزعم فريق البحث قوله إن «ما شاهدناه تحسن في القدرة على التفكير والعد. مع تحسن في



مشروبات الطاقة العجيبة المزيد من الكرش، القليل من الطاقة!

هل تحب مشروبات الطاقة؟ ما مقدار ما تعرفه حثا عن هذه المشروبات الغنية بالسكر؟ هل هي سنية؟ ماذا عن تلك مشروبات الطاقة الطبيعية 100 ٪. هل هي سنية لك أيضاً؟ هل أنت بحاجة إلى مشروب للطاقة تتناولوه في دقيقة ويوم من 4 إلى 6 ساعات. يقول الإعلان بأنها مفيدة ورائحة وغنية بالفيتامينات وبعض المكونات الطبيعية، هذا رائع بالفعل. هل تعلم بأن هناك حوالي 70 مليون علبة مشروب طاقة تستهلك بشكل يومي، فقط في الولايات المتحدة الأمريكية. وبأن 31 ٪ من المراهقين الأمريكيين يقول بأنهم يشربون مشروبات الطاقة. فهو المشروب الأول بين المراهقين حول العالم. وهل تعلم أيضاً بأن مشروبات الطاقة تحتوي على كميات عالية من الكافيين والسكريات، والمحفزات الاصطناعية والتي تعتبر لوجدها سبباً كافياً لحدوث مشاكل صحية عديدة «رذنها وحملها» هذا ما يقوله الإعلان؟ هذا ويتوقع المنتجون أن ترتفع نسبة مبيعات هذا المشروبات بنسبة 67 ٪ بحلول عام 2010؟ فلقد حازت مشروبات الطاقة على أعلى مبيعات ما بين أعوام 2005 - 2007. فقد نمت مبيعات ريد بول بنسبة 40 ٪ في سنة وتقترب من البيولي في السنة. نحن في أزمة طاقة كبيرة ومشكلة متزايدة كل يوم، فملايين الأشخاص تخضع لأطعمة سريعة عديمة الفائدة ومشروبات عديمة الفائدة، وبينما نتخنا هذه الأطعمة والمشروبات طاقة مزيفة أو مؤقتة تأتي بالمخاطر الصحية الخفية، فهي ككل، مشبعة بالمحفزات مثل الكافيين وأيفردين التي يمكن أن ترفع معدل نبضات القلب وضغط الدم، وتحرر الشخص من النوم، وتسبب جفافاً للجسم بدون الحاجة لذكر الكلفة العالية.



استشارات صحية

أعاني من حساسية الأنف وحكة شديدة به منذ فترة طويلة، وأشعر أن حاسة الشم ضعفت، ما هو العلاج المناسب لحالتي؟

ضعف حاسة الشم وحساسية بالأنف

من الأماكن التي تنتشر بها الحساسية بكثرة السعودية، نظراً لطبيعتها الصحراوية واستخدام المكيفات، والتي تقلب التوبر والألياف الصناعية الموجودة في الموكيت، والتي تفرش في غالبية البيوت، ولذا يكثر العطاس والرشح والحكة وكذلك انسداد الأنف، والذي يؤدي بدوره إلى ضعف في حاسة الشم، ولذا يجب أن يكون التركيز في علاجنا على تجنب الأسباب ومهيجات الحساسية مثل الأتربة والدخان والعطور والبخور والمبيدات الحشرية والمنظفات الصناعية ووبر الموكيت والأغنام والبطاطين وزغب وريش الطيور والدجاج، فكل ذلك من شأنه الإقلال بقدر الحساسية، وهذا كوقاية أفضل من العلاج. فإذا كانت الأعراض من رشح وعطاس وحكة وانسداد بالأنف شديدة بالرغم من ذلك فيجب تناول أدوية مضادة للهيستامين مثل كلارا أو كلاروتين، حبة كل مساء مع بخاخ فلوكسيناز بخة كل مساء، وذلك من شأنه تهدئة أعراض الحساسية التي تعانين منه، وكذلك انسداد الأنف وما يترتب عليه من ضعف في حاسة الشم. والله الموفق لكل خير فإنه ولي ذلك والقادر عليه.

الغيبوبة Coma

غيبوبة عميقة، فإنه لا يستجيب عموماً لأي مؤثرات لكنه يتنفس دون مساعدة. بعض الانعكاسات الألية، مثل حركات العين، قد تحدث لدى الشخص الذي دخل في غيبوبة عميقة إذا كان جذع المخ لا يزال يعمل.

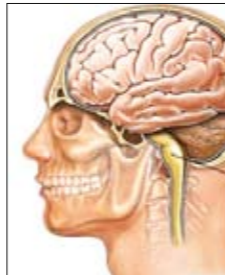
خيارات العلاج

يتضمن العلاج المحافظة على الوظائف الحيوية، مثل التنفس، وكذلك تخفيف أو مقاومة السبب الذي أدى إلى الغيبوبة. على سبيل المثال، شخص به إصابة بالرأس قد يحتاج لحقن كورتيزون أو الأدوية الأخرى للإقلال بقدر استطاع من التورم. ويستطيع الشخص الداخل في غيبوبة البقاء غائبا عن الوعي لسنوات طالما أن جذع المخ لا يزال يؤدي وظائفه، فإذا تلف جذع المخ، فإن الشخص يصبح بحاجة لمساعدة على التنفس والبلع.

أمراض مختلفة أو عقاقير أو نتيجة لإصابة بالدماغ.

الأعراض

في حالة الغيبوبة الخفيفة، لا يتحرك المصاب لكنه يستطيع التنفس من تلقاء نفسه. وهناك بعض الاستجابات الطفيفة التي يبديها الشخص، مثل الهمهمة أو 'الرمش' بعينه، وذلك مع الإثارة العنيفة. أما من يدخل في



الغيبوبة حالة من اللاوعي. وهي تتميز عن النوم بعدم قدرة الشخص الذي دخل في غيبوبة على الاستيقاظ (أو الاستجابة بأي شكل من الأشكال) لأي مؤثر خارجي كالضوء، أو الممسح أو غيره.

خيارات العلاج

يتضمن العلاج المحافظة على الوظائف الحيوية، مثل التنفس، وكذلك تخفيف أو مقاومة السبب الذي أدى إلى الغيبوبة. على سبيل المثال، شخص به إصابة بالرأس قد يحتاج لحقن كورتيزون أو الأدوية الأخرى للإقلال بقدر استطاع من التورم.

أمراض مختلفة أو عقاقير أو نتيجة لإصابة بالدماغ.

الأعراض

في حالة الغيبوبة الخفيفة، لا يتحرك المصاب لكنه يستطيع التنفس من تلقاء نفسه. وهناك بعض الاستجابات الطفيفة التي يبديها الشخص، مثل الهمهمة أو 'الرمش' بعينه، وذلك مع الإثارة العنيفة. أما من يدخل في

التقليل من معاناة المريض طريقة جديدة لقياس مستوى السكر

مرض السكري أو "Diabetes Mellitus" هو أحد الأمراض الشائعة التي تتطلب في المقام الأول طبيياً متمرساً يكون ملماً بتفاصيل العلاج وأسباب ظهور المرض، والإحتمالات وأبعاد المرض ومضاعفاته وتوعه، لأن آلية ظهور هذا المرض لا تنحصر في قلة إفراز الأنسولين بالدم أو القصور في إفرازه من البنكرياس فقط، فقد يكون سبب هذا المرض عدة أمراض وأعراض أخرى تؤثر على نسبة السكر بالدم.



وفي سياق البحث عن سبل جديدة لاكتشاف المرض، تمكن علماء من تطوير طريقة مبتكرة لقياس مستوى السكر في الدم لا تحتاج إلى الإبر التقليدية، إذ تعتمد على ضوء "الفلوروسنت" الليزر. وأشار العلماء في كلية دوأيت لوك التابعة لجامعة تكساس، إلى أن الطريقة الجديدة تتمثل في وضع خزرات بوليميرية منمنمة أسفل الجلد في التجاويف المليئة بالدم، وجزئيات سكر جلوكوز، وعند تعريض هذه الخزرات للليزر "الفلوروسنت" الليزر فإن التغيير في لونها يدل على مستوى السكر في الدم.

وأوضح العلماء أن هناك العديد من المميزات لأجهزة قياس سكر الدم، غير أنها تتطلب معرفتها للتأكد من استخدام الجهاز وتفسير نتائجه، وهذه المميزات تختلف باختلاف الأجهزة، فمقطع أجهزة قياس سكر الدم قادرة على قراءة مستوى الجلوكوز فوق معدل عريض من القيم من أقل قيمة للكلفر إلى أعلى قيمة كالم /mg/dl، وحتى هذا المعدل يختلف باختلاف الأجهزة ؛ لذا يجب تفسير القيم العالية والقيم المنخفضة بشكل دقيق وبعناية، ففرقات مستوى الجلوكوز غير محددة بالمعدل العام، وفي حالة الحصول على قيم أو قراءات عالية جداً أو متدنية جداً من جهاز قياس سكر الدم فيجب مقارنتها بقراءات أخرى.

اختبار طبي يرصد السكري قبل الإصابة به

طورت شركة أمريكية طريقة لرصد العلامات الأولى لمرض السكري قبل وقوعه، وذلك بكشف أنواع من البروتينات في عينات من دم الإنسان، ويتم التعرف حالياً على المرضى بعد إصابتهم بالسكري، برصد معدلات السكر المرتفعة في دمهم. وتتبع الطريقة الجديدة -التي طورتها شركة 'تيتيس' بايوساينس- للأطباء التعرف على احتمال إصابة أي شخص بمرض السكري مسبقاً، بعد أن نجحت في عزل 10 أنواع من البروتينات في عينة صغيرة من الدم. واعتمد باحثو الشركة في تطويرهم للطريقة على استخلاص البيانات من عدد من الناس الذين أصيب بمرض لاحقاً بمرض السكري، ورفضوا البروتينات لديهم ثم وضعوا نموذجاً رياضياً يجمع كل تلك البروتينات في عامل واحد يحدد خطر الإصابة بالمرض، وتسمى طريقة الاختبار التنبؤ بالسكري الجديدة 'تيتيس بايوساينس بري دكس تي أم'.

حبة الأنسولين بديل للحقن

تمكن أطباء التنبؤ بالسكري من أن يستبدلوا هذه الحقن بـ"حبوب دواء" بدلاً من تكرار الحقن. فقد نجح خبراء بريطانيون، من شركة

خيارات العلاج

إدا عانيت من أعراض التهاب الدماغ، فاستشر الطبيب على الفور. ويتأكد تشخيص التهاب الدماغ باستخدام التصوير بالرنين المغناطيسي ، أو تسجيل نشاط المخ من خلال رسم المخ الكهربائي ، واختبار عينة من السائل الشوكي لتحديد سبب التهاب الدماغ. ويمكن علاج فيروس الهربس بالادوية المضادة للفيروسات مثل "الأسيكلوفير" ، لكن الفيروسات الأخرى لا يمكن علاجها بالعقاقير.

خيارات العلاج

إدا عانيت من أعراض التهاب الدماغ، فاستشر الطبيب على الفور. ويتأكد تشخيص التهاب الدماغ باستخدام التصوير بالرنين المغناطيسي ، أو تسجيل نشاط المخ من خلال رسم المخ الكهربائي ، واختبار عينة من السائل الشوكي لتحديد سبب التهاب الدماغ. ويمكن علاج فيروس الهربس بالادوية المضادة للفيروسات مثل "الأسيكلوفير" ، لكن الفيروسات الأخرى لا يمكن علاجها بالعقاقير.

خيارات العلاج

إدا عانيت من أعراض التهاب الدماغ، فاستشر الطبيب على الفور. ويتأكد تشخيص التهاب الدماغ باستخدام التصوير بالرنين المغناطيسي ، أو تسجيل نشاط المخ من خلال رسم المخ الكهربائي ، واختبار عينة من السائل الشوكي لتحديد سبب التهاب الدماغ. ويمكن علاج فيروس الهربس بالادوية المضادة للفيروسات مثل "الأسيكلوفير" ، لكن الفيروسات الأخرى لا يمكن علاجها بالعقاقير.

