

العمارة فـجـ عـكـن

سلسلة دراسات معمارية

الحلقة العاشرة



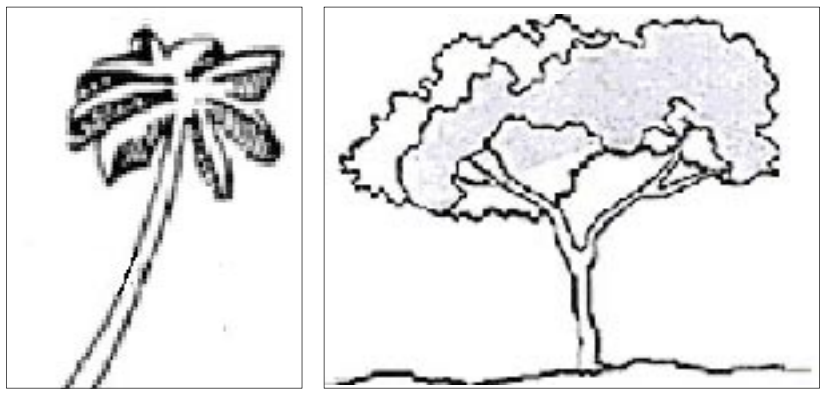
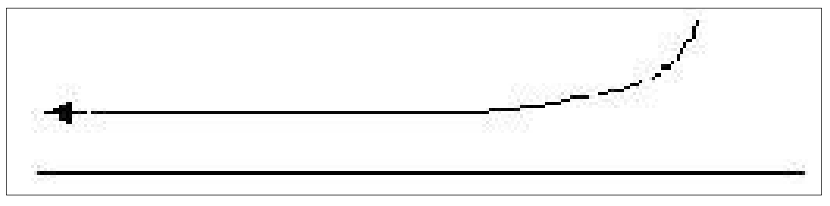
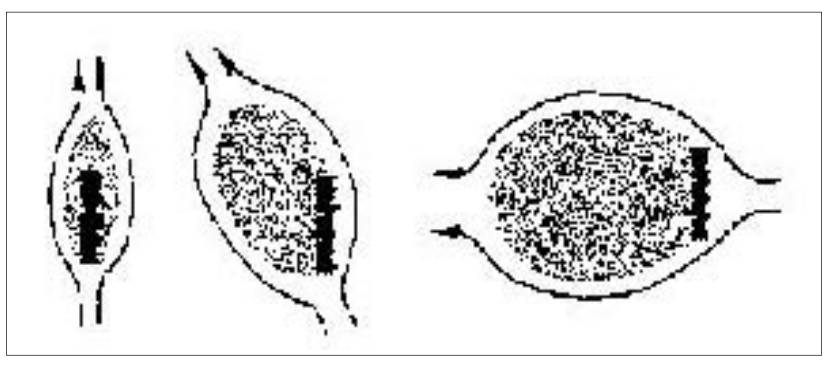
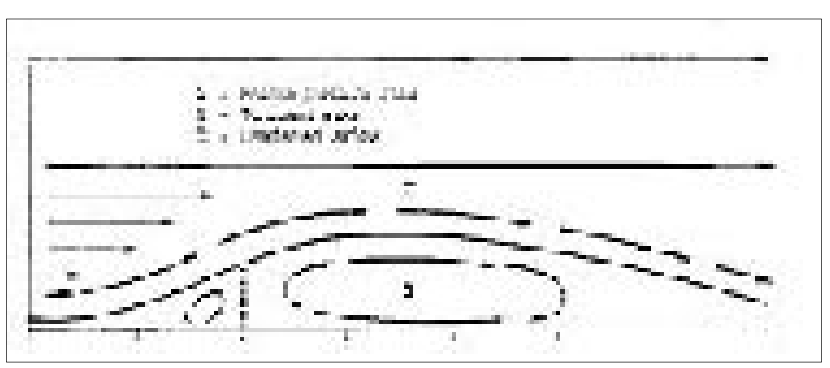
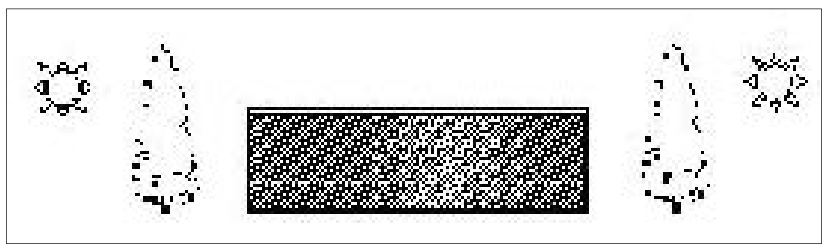
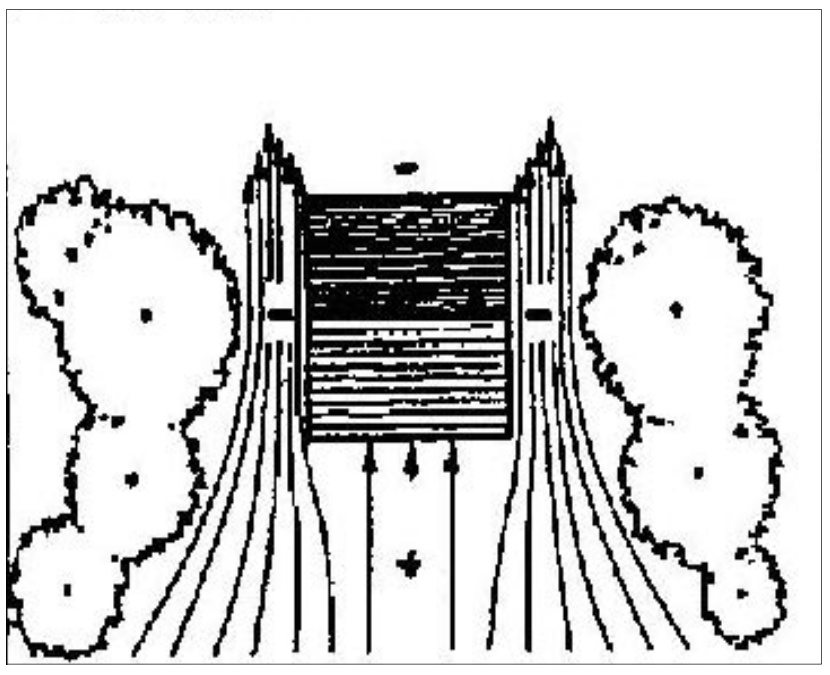
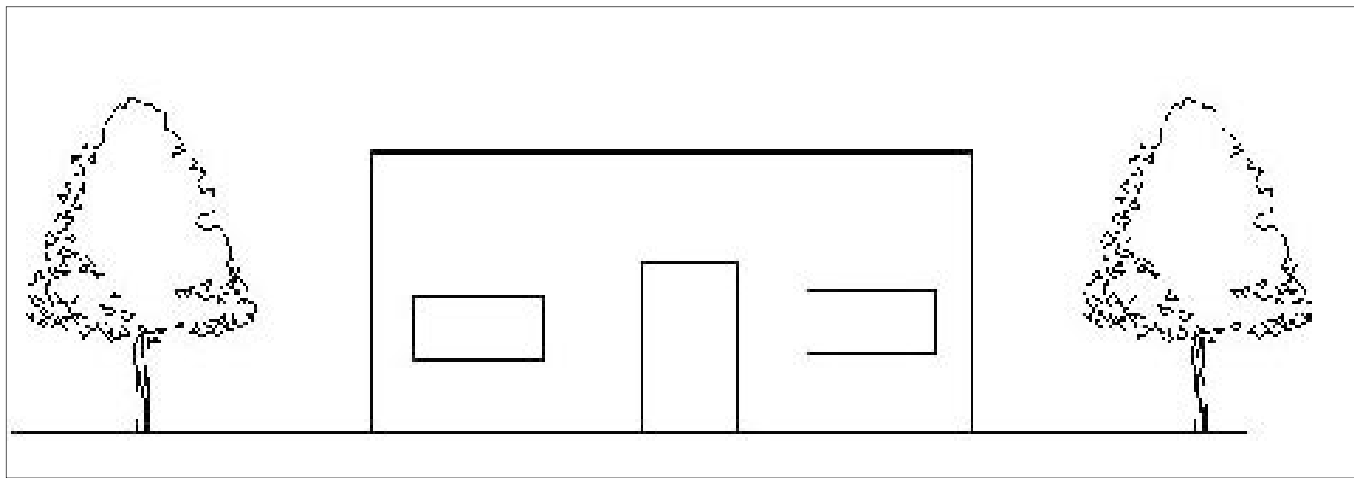
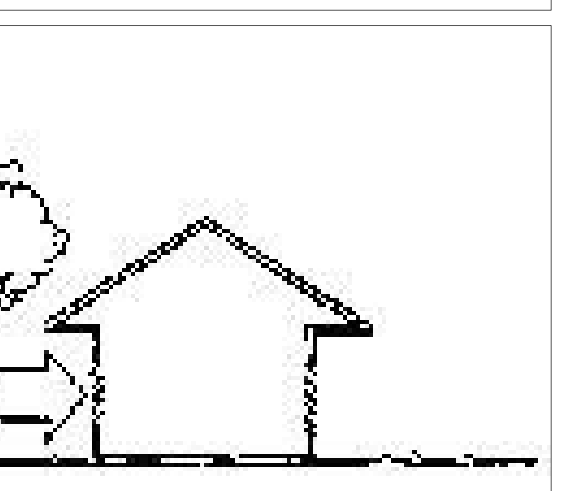
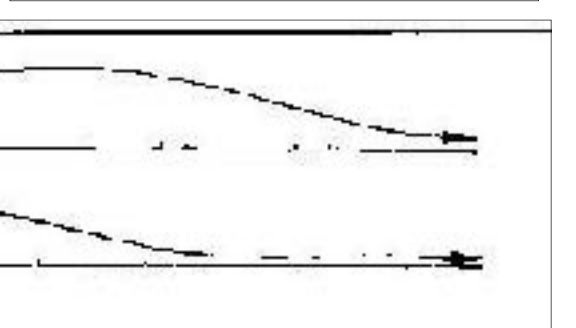
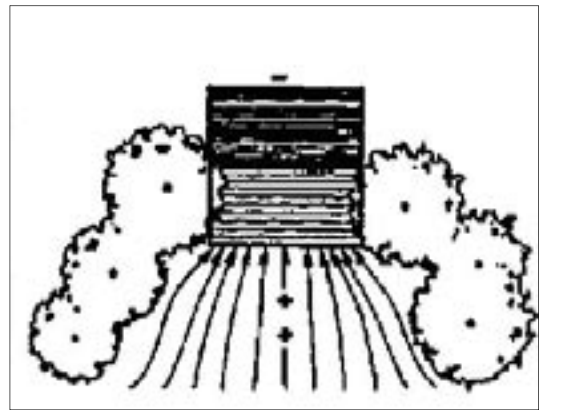
م . سعد حميد العنكبكي

التشجير
استخدمنا في الحلقة السابقة في الحديث عن أهمية المخطط الحضري في تهيئة الأجواء الملائمة والصحية كي نتمكن المهندس المعماري فيما بعد من تصميم مبنى ملائم لبيئته يتمتع ساكنوه بالراحة التامة وبأقل ما يمكن من التكاليف التشغيلية وصرفيات طاقة وتلوث واستهلاك للموارد الطبيعية وأنصح لنا أن واجب المخطط ينحصر في شقين وهما : اختيار الموقع المناسب

تهيئة الموقع
وكان أحد أسباب تهيئة الموقع في التشجير والتوزيع الفراغي للمناطق الخضراء لمحوط مواقع البناء وهذا ما سنتطرق إليه في هذه الحلقة بعونه تعالى . إن استخدام التشجير وتصميم المناطق الخضراء في المدينة بصورة عامة وفي مدن المناطق الدافئة الرطبة بصورة خاصة له أهمية من وجهتين هما :
1- وظيفية بحيث تقوم بأدوار مهمة في التهوية والتظليل وتهيئة المناطق السكنية لتكون أكثر راحة .
2- وظيفة جمالية حيث تساهم على إضفاء أجواء الراحة والسكنية والبهجة في النفس البشرية التواقفة دوماً إلى الطبيعة والتي من أهم سماتها التشجير والمناطق الخضراء والمساحات المائية مما تقدم فانه بإمكان إجمال وظيفة التشجير بالآتي :

- توفير مناطق الظلال - الوقية من الرياح غير المرغوب فيها - توفير المناطق اللازمة لحياة أنواع عديدة من الحيوانات والطيور الطبيعية - استخدام أشربة من هذه الأشجار في التوجيه والتلاعب بالرياح في المنطقة الحضرية- توفير أجواء محلية محددة داخل المجمعات الحضرية يتمتع فيها الإنسان بمناخات تجمع تتميز بالراحة النفسية وتوفر له مناطق الحدائق وملاعب الأطفال والمشي - كما يمكن بالتلاعب في عوامل الشمس والرياح والظل وضغط بخار الماء وغيرها من العوامل المناخية لتوفير مناطق سلبية وموجبة الضغط تتنقل بينها تيارات الهواء فتوفر أجواء مريحة . إن هذه العوامل المهمة جداً في تصميم المدن لها تأثير كبير على حياة الساكنين من الناحية المادية والنفسية فهي تقلل من اعتمادهم للتدفئة والتبريد في الشتاء والبرودة التي يودي استخدامها إلى إرهاق الساكنين مادياً تقوم أيضاً بتوفير أجواء إنسانية رائعة بتوفير المساحات الخضراء والظل والماء وغي عن التعريف مدى حاجة الإنسان النفسية والصحية لها . إن للوصول إلى هذه الإيجابيات لابد أن تلج باين مهمين الأول (أنواع التشجير) والثاني كيف نستخدمها بدقة للوصول إلى الأهداف المرجوة أفنة الذكر .

أنواع التشجير :
منهك أربع عناوين رئيسية في التشجير تهم المخطط من حيث الموصفات العامة لها لاستخدامها وترك المجال للمصمم المحلي (المخطط المحلي) لاختيار النوع التصليبي حسب التفرع في منطقتة . وهذه الأنواع هي :
1- الأشجار العالية ذات السيقان الطويلة والتي تتجمع أوراقها والأغصان في القمة على شكل القبة حيث تترك المجال الواسع للإنسان والهواء ليتحرك تحتها ويسير بين الأشجار ومثال ذلك النخيل التي اعزها الله وجعل من ثمرها غذاء لأمة مريم (ع) وهذا النوع من الأشجار ممتاز جداً لتكون في مناطق التجمع والملاعب الصغيرة والمشي وكل ما يحتاج إلى ظل ووقاية من أشعة الشمس المباشرة .
2- الشجيرات المنخفضة والتي تنتشر الأوراق والأغصان على طول جسمها وارتفاعها وهذا النوع



المباني كما لها دور خاص في تبريد تيارات الرياح المارة بها بدل من أن يقوم التبريد برفع حرارتها .

4- المساقط والتي تحتاج إلى هياكل تتسلق عليها وبالتالي تتشكل بالشكل الذي يريده المصمم وتقوم بالواجب الذي يطلبه المصمم منها في الحماية أو التبريد أو تغير اتجاه الهواء . من هذه الأنواع الأنفة الذكر ينطلق المخطط للوصول إلى الأهداف الرئيسية التالية في المناطق الحارة الرطبة : 1- تقليل تأثير الطاقة الحرارية (الشمسية) الواصلة على المجمع السكني بشكلها المباشر وغير المباشر . 2- الاستفادة من الأشجار في السيطرة على حركة الرياح بالأشكال الاتية : - تسريع الرياح - تقليل سرعة الرياح - تغيير اتجاه الرياح - تصفية وتنقية الرياح - 3- استخدامها كعوازل (صوتية أو للتلوث) إن العوامل المهمة في تكوين الشجرة والتي علينا دراستها بدقة كي نستطيع أن نضعها في المكان المناسب والحصول منها على الأداء الأمثل هي : (ارتفاعها - كثافة أوراقها - طريقة توزيع الأوراق فيها - نوعها (دائمة الخضرة أم موسمية) - نوع السيقان - مظهرها) . وعلى المخطط والمصمم اختيار : 1- الغاية من استخدامها 2- أين يضعها 3- أسلوب رصها 4- قربها من الابنية أو بعدها 5- كثافة استخدامها. كل ذلك لتحقيق النتائج التالية : 1- المبني 2- الفضاءات المحيطة بالمبني 3- تقليل الطاقة المنعكسة من الأرض إلى الابنية والجو . (1) فيما يخص المبني 1- يتم ذلك باستخدام الأشجار الكبيرة المرتفعة الوارفة الظل والتي يمكن لها أن تغطي مساحات واسعة من سطح المبني ويمكن للأشجار أن تقلل إلى 70% من الحرارة المباشرة لأشعة الشمس . إن مثل هذه الأشجار المستخدمة لهذا الغرض تكون نوات سيقان خالية من الأوراق تسمح وتساهم على تسريع تيارات الهواء المارة من تحت على الجنود حيث تكون سرعتها صفراً على ارتفاع 75% من الشجرة وأسرع من الطبيعي في منطقة السيقان (الجنود) وكذا باستخدام هذه الخاصية في التظليل وتارة ونفاذ

(1-2) الفضاءات المحيطة بالمبني (1-1) : الاستفادة منها بكفاءة في صناعة مناطق التجمع والحدائق وتظليل الممرات والطرق والمشي وحماية مستخدميها من وطأة أشعة الشمس المباشرة . (3-2-1) : تقوم الأشجار الكثيفة الأوراق بحماية أجزاء المبني المواجه لأشعة الشمس الأفقية (في الاتجاهين الشرقي والغربي) . وهذه الأشعة عادة ما تكون قوية ومزعجة وحارة لانها تكون موازية لمستوى الأرض وتسلط حرارتها وضوؤها على مناطق ضعف المبني من الشبابيك والأبواب والحواطف فيكون لهذه الشجيرات المصطفة على شكل الحواظ أثر كبير في حماية المبني منها وكذا يمكن استخدام المساقط على الهياكل المساعدة لاداء هذا الواجب حيث يمكن لها أن تشكل كواشر للأشعة ممتازة .

(1-3) تقليل الطاقة المنعكسة من الأرض على الابنية المجاورة 1-3-1 : إن استخدام الحشائش والبساط الأخضر وخطوط الورود لها آثار ممتازة في امتصاص أشعة وحرارة الشمس المساقطة خصوصاً إذا ما عرفنا أن 10-15% من الحرارة على الدور الأرضي تأتي من هذه الأشعة ، كما انها تحمي المبني من حدوث الانكسار الضوئي غير المرغوب به (Glare) و الوهج الناتج من سقوط الأشعة على الأسطح المساء وهذا له تأثير سلبي على الشبابيك التي قد تطل على مثل هذه المناطق فتكون تغطية الأرض بالزروع والحشائش من الحلول الممتازة في هذا الاتجاه .

(1-2) : إن تغطية الأرضيات الواسعة بالحشائش له تأثير إيجابي بتبريد الرياح المارة عليه قبل دخولها إلى الابنية بدل من أن تقوم الأرض الجرداء أو المصنعة من قبل الإنسان كالتبليط بتسخين هذه الرياح بالأشعة المنعكسة فيها من جهة ومن حرارة التبليط نفسه الذي يتكون من مواد بناء ثقيلة تمتص الحرارة طوال النهار وتسخنها إلى الجو ليلا من جهة أخرى . وهذا ما نود أن ننبه إليه الأخوة المسئولين فصحيح أن التبليط جميل ويعكس وجه حضاري ونظيف إلا انه في المناطق الحارة حل غير مثالي لما له من تأثيرات سلبية على تسخين البيئة والرياح المارة عليها . ومن المفضل زيادة المناطق الخضراء وتقليل التبليط على قدر الحاجة إلى المشافي . (2) الاستفادة من الأشجار في السيطرة على حركة الرياح . الوقية من الرياح غير المرغوب فيها، بواسطة ما يسمى بالأحزمة الخضراء (Windbreak) كاسرات الرياح ، بالرغم من أهمية الرياح في المناطق الحارة الرطبة أو الدافئة الرطبة وحاجة الإنسان فيها إلى التهوية المستمرة الصحيحة إلا أن هناك رياح تكون غير مرغوب فيها أو غير مريحة للأسباب التالية : - 1- أن تكون الرياح أسرع من المطلوب . 2- أن تكون محملة بترات الرمال أو الاتربة . 3- أن تكون محملة بقطرات مياه مالحه (وهذا ما تعاني منه منطقة خورمكسر بشكل أساسي) ، تؤدي إلى حدوث أضرار جسيمة في المباني على مدى الأيام . 4- أن تكون درجة حرارة الرياح عالية . ولامتصاص هذه السلبيات وتقليل آثارها إلى اكر حد ممكن يفضل استخدام الأحزمة الخضراء من بناء مصدات التي تقوم بتحويل اتجاه الرياح ليس إلا . ولاتجاه استخدام الحزام الأخضر هناك عوامل مهمة وهي : 1- ارتفاع الحزام الأخضر 2- عمق الحزام الأخضر 3- نفاذية الحزام الأخضر 4- اتجاه الحزام الأخضر - إن ارتفاع وعمق الحزام الأخضر تأثير كبير على عمق المنطقة المحمية وعلى الشكل الاتي : 1 : إن منطقة تأثير الحزام الأخضر تمتد إلى ما بين 20-5 مرة بقدر ارتفاع الحزام الأخضر . 2 : في حالة بلغ عرض الحزام أكثر من مرتين ارتفاع الحزام فان عمق المنطقة المحمية يتقلص . 3 : إن وجود حزام أخضر واحد أفضل من تكرار الأحزمة الخضراء بصورة ترددية . - نفاذية الحزام الأخضر 1 : إن الحزام النفاذ يقلل من حدوث الزوايح ويعد من مساحه المنطقة المحمية . 2 : إن الحزام الأخضر بنفاذية 50%-40 يحظى الحد الأقصى من مدى الحماية . 3 : يستطیع أن يعطي مثل هذا الحزام حماية أكبر للمساحة الواقعة بين (20-15) أضعاف ارتفاع الحزام ويقلل سرعة الرياح إلى 30% من السرعة الأصلية . 4 : إن حزام أخضر واحد نفاذ أفضل في الحماية من إضافة أحزمة متعددة . 5 : إن زيادة صلابة الحزام تؤدي إلى . 5-1 : قصر مسافة الحماية . 5-2 : قلة سرعة الريح النافذة . 5-3 : سرعة الريح الهابطة . 5-4 : إن أفضل منطقة للحماية تقع بين 1.5 1-5 أمثال الارتفاع للحزام الأخضر

حركة تيارات الهواء × اتجاه الحزام الأخضر . إن أفضل اتجاه للحزام أن يكون عمودياً على خط تيارات الهواء للحصول على أعمق منطقة محمية من قبل الحزام وعليه فان سقوط الرياح بزواوية على منطقة الحزام يقلل من الفائدة المرجوة من وجوده كما موضح في الشكل .
- وهناك استخدامات أخرى للأحزمة غير الحماية غايتها تغيير اتجاه الرياح أو تسارعها وهذا ما يسمى بالأحزمة المحيطة) وتعمل كما يلي :
1 : يمكن لصف من الشجيرات توجيه الرياح أو تسريعها ويمكن لها توجيهها نحو المباني مثال ذلك زرع صف منها عمود على جهة المبني التي تحوي على الشبابيك وكما في الشكل ويمكنها تسريع حركة الرياح إذا كان الصنف موازياً قريباً من المبني .
2 : كما يمكن لها أن تشكل اجنحة ممتدة يستفاد منها في عمل مناطق موحية وسالبة الضغط

تساعده على حركة أسرع وتوجيه الرياح .
في ختام هذه الحلقة نود أن نذكر أن مدينة عدن في حاجة ماسة إلى الأحزمة الخضراء في مناطق معينة لتبريد من تلطيف الأجواء من جهة ولحمايتها من تأثيرات الرياح السلبية والرياح غير المرغوب فيها في بعض أشهر السنة والتي تحمل معها الاتربة لتستطيع هذه الأحزمة من استكمال نعمة الاستفادة من الواقع البيئي وتحويل كل ظروفها البيئية إلى محض خير .
والحمد لله رب العالمين .

المصادر :

Cooling building by Natural ventilating By UFC . - Sus- -

مرور عام على إنشاء البرلمان العربي الانتقالي

صنعاء/سبأ
احتفل البرلمان العربي الانتقالي اليوم الأربعاء بمقر الأمانة العامة للجامعة العربية بالقاهرة بمرور عام على انطلاقه رسمياً في 27 ديسمبر العام الماضي في القاهرة حيث عقد أول جلساته وتم فيها انتخاب محمد جاسم الصقر من دولة الكويت رئيساً للبرلمان لمدة سنة واحدة لحين الانتهاء من إعداد اللوائح التنظيمية للبرلمان وتحديد مهامه . ويسبق الاحتفال اجتماع مكتب البرلمان المكون من رئيس البرلمان وثلاثة نواب له ومفوضين اثنين يتم فيه اختيار أمين عام للبرلمان . ويتخذ البرلمان العربي الانتقالي من سوريا مقراً له وأنشئ بقرار من القمة العربية في الجزائر عام 2005 ويضم 88 عضواً يمثل كل دولة عربية أربعة أعضاء . وقد عقد البرلمان خلال الفترة من 27 ديسمبر 2005 وحتى 4 نوفمبر 2006 دورتين اعتباريتين وأخرى غير عادية في كل من القاهرة وعمش، ناقش فيها بالإضافة لإقراره نظامه الداخلي عدداً من القضايا العربية أبرزها القضية

الفلسطينية والقضية اللبنانية والقضية السودانية ، ومن المقرر أن يتم تغيير ممثلي كل من البحرين وموريتانيا وذلك بعد إجراء الانتخابات التشريعية في البلدين هذا العام وفيما يلي:- نبذة تعريفية بالبرلمان والخلفية التاريخية لإدراك أهمية تطوير مؤسسات الجامعة العربية وأساليب العمل فيها، تم اقتراح إنشاء برلمان عربي ليخضع مكانه ضمن المؤسسات العاملة في إطار الجامعة العربية وليكون منبرا تستطيع شريحة أساسية من القوى السياسية المختلفة في العالم العربي التعبير عن رأيا من خلاله . وقد تم هذا الاقتراح بمراحل عديدة هي قرار قمة عمان في مارس 2001 رقم (218) المتضمن تكليف الأمين العام باتخاذ الإجراءات اللازمة لتحديث وتطوير أنظمة العمل العربي المشترك . قرار قمة أنطمة العمل العربي المشترك . قرار قمة شرم الشيخ رقم(248) بتاريخ 1 مارس 2003 بشأن تطوير منظومة العمل العربي المشترك تنفيذاً للتكليف الصادر من قمة شرم الشيخ قامت الأمانة العامة بتوجيه الدعوة إلى عقد اجتماع مجلس

الجامعة على المستوى الوزاري في دورة خاصة يومي (1 و 2) مارس 2004 وقد أسفرت مناقشات المجلس عن التوافق على مشروع وثيقة عهد ووفاق وتضامن بين قادة الدول العربية تضمنت إدخال تعديلات على الميثاق الجامعي إضافة إلى تكليف مجلس الجامعة على المستوى الوزاري بأعداد هذه التعديلات وصياغتها وعرضها في صيغتها النهائية على الدورة 17 لمجلس الجامعة على مستوى القمة في الجزائر . وجه الأمين العام بتاريخ 18 سبتمبر 2004 رسائل إلى وزراء الخارجية العرب مرفقا بها المسودة الأولى من المشاريع الخاصة بتطوير الجامعة وتعديل ميثاقها بعد وضعها في الصيغ القانونية اللازمة والتي تضمنت بما في ذلك مشروع إنشاء برلمان عربي . وقد أصدر مجلس جامعة الدول العربية على مستوى القمة في الدورة العادية الـ 17 التي عقدها في الجمهورية الجزائرية الديمقراطية الشعبية في 22 و 23 مارس 2005 قرار إنشاء البرلمان العربي حيث قرر:- (1) إنشاء برلمان عربي

انتقالي لمدة خمس سنوات يجوز تمديدھا لمدة عامين كحد أقصى تبدأ من تاريخ أول اجتماع له . (2) يتكون البرلمان العربي الانتقالي من أربعة أعضاء لكل دولة عضو . (3) يتولى الأمين العام أمانة الأعمال المالية المتعلقة بالبرلمان . (4) يتولى الأمين العام أمانة الأعمال الإدارية المتعلقة بالبرلمان . (5) يتولى الأمين العام أمانة الأعمال المتعلقة بالبرلمان . (6) يتولى الأمين العام أمانة الأعمال المتعلقة بالبرلمان . (7) يتولى الأمين العام أمانة الأعمال المتعلقة بالبرلمان . (8) يتولى الأمين العام أمانة الأعمال المتعلقة بالبرلمان . (9) يتولى الأمين العام أمانة الأعمال المتعلقة بالبرلمان . (10) يتولى الأمين العام أمانة الأعمال المتعلقة بالبرلمان . (11) يتولى الأمين العام أمانة الأعمال المتعلقة بالبرلمان . (12) يتولى الأمين العام أمانة الأعمال المتعلقة بالبرلمان . (13) يتولى الأمين العام أمانة الأعمال المتعلقة بالبرلمان . (14) يتولى الأمين العام أمانة الأعمال المتعلقة بالبرلمان . (15) يتولى الأمين العام أمانة الأعمال المتعلقة بالبرلمان . (16) يتولى الأمين العام أمانة الأعمال المتعلقة بالبرلمان . (17) يتولى الأمين العام أمانة الأعمال المتعلقة بالبرلمان . (18) يتولى الأمين العام أمانة الأعمال المتعلقة بالبرلمان . (19) يتولى الأمين العام أمانة الأعمال المتعلقة بالبرلمان . (20) يتولى الأمين العام أمانة الأعمال المتعلقة بالبرلمان . (21) يتولى الأمين العام أمانة الأعمال المتعلقة بالبرلمان . (22) يتولى الأمين العام أمانة الأعمال المتعلقة بالبرلمان . (23) يتولى الأمين العام أمانة الأعمال المتعلقة بالبرلمان . (24) يتولى الأمين العام أمانة الأعمال المتعلقة بالبرلمان . (25) يتولى الأمين العام أمانة الأعمال المتعلقة بالبرلمان . (26) يتولى الأمين العام أمانة الأعمال المتعلقة بالبرلمان . (27) يتولى الأمين العام أمانة الأعمال المتعلقة بالبرلمان . (28) يتولى الأمين العام أمانة الأعمال المتعلقة بالبرلمان . (29) يتولى الأمين العام أمانة الأعمال المتعلقة بالبرلمان . (30) يتولى الأمين العام أمانة الأعمال المتعلقة بالبرلمان . (31) يتولى الأمين العام أمانة الأعمال المتعلقة بالبرلمان . (32) يتولى الأمين العام أمانة الأعمال المتعلقة بالبرلمان . (33) يتولى الأمين العام أمانة الأعمال المتعلقة بالبرلمان . (34) يتولى الأمين العام أمانة الأعمال المتعلقة بالبرلمان . (35) يتولى الأمين العام أمانة الأعمال المتعلقة بالبرلمان . (36) يتولى الأمين العام أمانة الأعمال المتعلقة بالبرلمان . (37) يتولى الأمين العام أمانة الأعمال المتعلقة بالبرلمان . (38) يتولى الأمين العام أمانة الأعمال المتعلقة بالبرلمان . (39) يتولى الأمين العام أمانة الأعمال المتعلقة بالبرلمان . (40) يتولى الأمين العام أمانة الأعمال المتعلقة بالبرلمان . (41) يتولى الأمين العام أمانة الأعمال المتعلقة بالبرلمان . (42) يتولى الأمين العام أمانة الأعمال المتعلقة بالبرلمان . (43) يتولى الأمين العام أمانة الأعمال المتعلقة بالبرلمان . (44) يتولى الأمين العام أمانة الأعمال المتعلقة بالبرلمان . (45) يتولى الأمين العام أمانة الأعمال المتعلقة بالبرلمان . (46) يتولى الأمين العام أمانة الأعمال المتعلقة بالبرلمان . (47) يتولى الأمين العام أمانة الأعمال المتعلقة بالبرلمان . (48) يتولى الأمين العام أمانة الأعمال المتعلقة بالبرلمان . (49) يتولى الأمين العام أمانة الأعمال المتعلقة بالبرلمان . (50) يتولى الأمين العام أمانة الأعمال المتعلقة بالبرلمان . (51) يتولى الأمين العام أمانة الأعمال المتعلقة بالبرلمان . (52) يتولى الأمين العام أمانة الأعمال المتعلقة بالبرلمان . (53) يتولى الأمين العام أمانة الأعمال المتعلقة بالبرلمان . (54) يتولى الأمين العام أمانة الأعمال المتعلقة بالبرلمان . (55) يتولى الأمين العام أمانة الأعمال المتعلقة بالبرلمان . (56) يتولى الأمين العام أمانة الأعمال المتعلقة بالبرلمان . (57) يتولى الأمين العام أمانة الأعمال المتعلقة بالبرلمان . (58) يتولى الأمين العام أمانة الأعمال المتعلقة بالبرلمان . (59) يتولى الأمين العام أمانة الأعمال المتعلقة بالبرلمان . (60) يتولى الأمين العام أمانة الأعمال المتعلقة بالبرلمان . (61) يتولى الأمين العام أمانة الأعمال المتعلقة بالبرلمان . (62) يتولى الأمين العام أمانة الأعمال المتعلقة بالبرلمان . (63) يتولى الأمين العام أمانة الأعمال المتعلقة بالبرلمان . (64) يتولى الأمين العام أمانة الأعمال المتعلقة بالبرلمان . (65) يتولى الأمين العام أمانة الأعمال المتعلقة بالبرلمان . (66) يتولى الأمين العام أمانة الأعمال المتعلقة بالبرلمان . (67) يتولى الأمين العام أمانة الأعمال المتعلقة بالبرلمان . (68) يتولى الأمين العام أمانة الأعمال المتعلقة بالبرلمان . (69) يتولى الأمين العام أمانة الأعمال المتعلقة بالبرلمان . (70) يتولى الأمين العام أمانة الأعمال المتعلقة بالبرلمان . (71) يتولى الأمين العام أمانة الأعمال المتعلقة بالبرلمان . (72) يتولى الأمين العام أمانة الأعمال المتعلقة بالبرلمان . (73) يتولى الأمين العام أمانة الأعمال المتعلقة بالبرلمان . (74) يتولى الأمين العام أمانة الأعمال المتعلقة بالبرلمان . (75) يتولى الأمين العام أمانة الأعمال المتعلقة بالبرلمان . (76) يتولى الأمين العام أمانة الأعمال المتعلقة بالبرلمان . (77) يتولى الأمين العام أمانة الأعمال المتعلقة بالبرلمان . (78) يتولى الأمين العام أمانة الأعمال المتعلقة بالبرلمان . (79) يتولى الأمين العام أمانة الأعمال المتعلقة بالبرلمان . (80) يتولى الأمين العام أمانة الأعمال المتعلقة بالبرلمان . (81) يتولى الأمين العام أمانة الأعمال المتعلقة بالبرلمان . (82) يتولى الأمين العام أمانة الأعمال المتعلقة بالبرلمان . (83) يتولى الأمين العام أمانة الأعمال المتعلقة بالبرلمان . (84) يتولى الأمين العام أمانة الأعمال المتعلقة بالبرلمان . (85) يتولى الأمين العام أمانة الأعمال المتعلقة بالبرلمان . (86) يتولى الأمين العام أمانة الأعمال المتعلقة بالبرلمان . (87) يتولى الأمين العام أمانة الأعمال المتعلقة بالبرلمان . (88) يتولى الأمين العام أمانة الأعمال المتعلقة بالبرلمان . (89) يتولى الأمين العام أمانة الأعمال المتعلقة بالبرلمان . (90) يتولى الأمين العام أمانة الأعمال المتعلقة بالبرلمان . (91) يتولى الأمين العام أمانة الأعمال المتعلقة بالبرلمان . (92) يتولى الأمين العام أمانة الأعمال المتعلقة بالبرلمان . (93) يتولى الأمين العام أمانة الأعمال المتعلقة بالبرلمان . (94) يتولى الأمين العام أمانة الأعمال المتعلقة بالبرلمان . (95) يتولى الأمين العام أمانة الأعمال المتعلقة بالبرلمان . (96) يتولى الأمين العام أمانة الأعمال المتعلقة بالبرلمان . (97) يتولى الأمين العام أمانة الأعمال المتعلقة بالبرلمان . (98) يتولى الأمين العام أمانة الأعمال المتعلقة بالبرلمان . (99) يتولى الأمين العام أمانة الأعمال المتعلقة بالبرلمان . (100) يتولى الأمين العام أمانة الأعمال المتعلقة بالبرلمان .