

الكلوب

وجولة سريعة في مديرية الشيب

مشاريع خدمية وإنمائية بمئات الملايين

البناف وصل إلى ٧٠٪ والحكومة نفذت أكثر من ٢٠ مشروعاً لحفر الآبار وبناء السدود والحواجز



د/ كاميليا
إخصائية أطفال



محمد صالح قاسم
مدير الخدمات الطبية



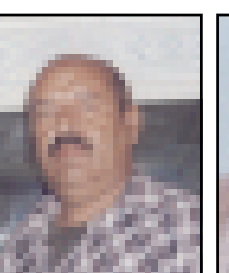
مثنى سعيد
مدير المستشفى



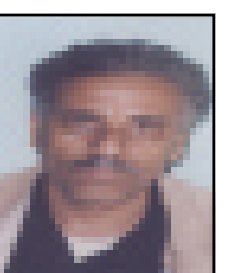
حسين ابوبكر
نائب مدير التربة



احمد سالم مثنى
رئيس لجنة الخدمات



الشيخ قاسم
مدير مكتب الزراعة



قاسم موسى
مدير مكتب الزراعة



يحيى صالح سعيد
مدي مكتب الإرشاد

اهمية المشاريع وخاصة مشاريع المنشآت المائية والتربوية والطرق والكهرباء والصحة وغيرها ولا بد الدولة ممثلة بمكاتبها بمديرية الشعب الا بل على المديرية باي مشروع يستفيد منه المواطن مثلنا مثل غيرنا من مناطق اليمين ونواجه صعوبة أحيانا ببعيد المكان ومواقع المشروعات والسبب الملكيات الخاصة بالمواطنين ولكننا نعمل على توعية المواطنين بأهمية المشروعات وما تعود به في نفع المواطن نفسه القاطن في هذه القرية او تلك فمثلا ساهمنا بجمع التبرعات وتبرعنا في المساهمة لانجاز الحاجز المائي في منطقتنا (لوبيه) ساهمنا كل القرى المستفيدة منه مثل قرية حجلة غيلان، برك، الطوى، باكثر من خمسة ملايين ريال مضافة الى المبلغ المعتمد من الدولة ٦٤ مليون.

المتخصص نساء وولادة - عدم توفر الادوية المدعمة مثل علاج مرض السكر . عدم تحديد نفقة تشغيلية لمراكز الامومة حتى يستطيع تسيير العمل فيه .

مشروعات حكومية أهلية

وعن دور الشخصيات الاجتماعية من مشائخ واعيان التقينا الشيخ : قاسم سالم الحسيني رجل اعمال منح ست شهادات تقديرية تقديراً لجهوده الطبية داخل المديرية . واستهل حديثه بقوله : ما نقوم به من مساهمات فنحن جميعاً نبذل كل ما بوسعنا وامكانياتنا لحل كل المشكلات التي تواجه المواطنين وذلك من حيث التشاور وابداء الرأي سواء كانت هذه الجهود تصب في حل قضايا المواطنين والتقريب بين الاطراف المتنازعة حتى تتمكن من حلها بكل برضى الطرفين .

والحمد لله لا توجد مشاكل كبيرة بين الاهالي يصعب حلها وهذا ما يميز مديرية الشعب عن غيرها من المناطق اليمينية وهذا يعود الى تكاتف الجميع في قيادة المديرية بجميع الشخصيات والحد الأدنى لقرض المجموعة هو ٧٠٠٠ ريال والحد الأعلى ٢٠٠٠٠ ريال، والقروض الفورية من ٢٠٠٠ ريال والحد الأعلى ١٠٠٠٠ ريال .

الخدمات الصحية في المرتبة الأولى

كما التقينا الاخ / محمد صالح قاسم مدير الخدمات الطبية بمديرية الشعب . تحدث عن الاوضاع الصحية بالمديرية والنسبة للخدمات الصحية التي في المرتبة الأولى على مستوى المحافظة وهذا يأتي نتيجة ما يقدمه العمال في المجال الصحي من

جهود مضنية وعلى مدار الساعة يشكرون عليها . ويوجد مستشفى مركزي بعاصمة المديرية بالإضافة الى ثلاثة مراكز صحية وتسع وحدات صحية موزعة على عزل المديرية بالإضافة الى ثلاث وحدات قيد التنفيذ وايضا تنفيذ مشروع مستشفى امومة وطفولة نموذجي وهناك مشاريع مكافحة الملايا والبلهارسيا ومشروع الرعاية الصحية الأولية والصحة الاتجابية وكذلك تنفيذ مشروع مركز

الصعوبات واجهتنا صعوبة بالغة مؤخرأ وذلك بسبب تدمير العمال التابعين لمكتب الصحة وذلك من تقسيم الهيكل الوظيفي الجديد للمرتبات والذي سببه شعروا بالخلم . ومن اهم الأنشطة متابعة الوزارة بتوفير يعطي المعدات الطبية للمستشفى وذلك بمساعدة الاخوة مدير الصحة بالمحافظة .

كيف تقيمون مستوى الكادر الطبي المتخصص ؟ يوجد لدينا بالمستشفى طبيبان اختصاصيان طبيب اخصائي امراض قلب وباطني وطبيب اخصائي جراحة عامة . اضافة الى ١٨ كادر تمريض موزعين على اقسام المستشفى .

الصعوبات التي تواجهكم عدم توفر غرفة معدات للعمليات يوجد كادر متخصص بالجراحة ولم تتوفر معدات العمليات . وعدم وجود الكادر النسائي

وساهمنا ببناء جامع بقيمة ٢٢ مليون ريال ومدرسة من ٨ فصول ١٢ مليون ريال وحاجز مائي ترابي بقيمة ٨ ملايين وسق طريق لوبيه ال نعم بقيمة ١٥ ملايين وايضا جمع التبرعات لحماية الطريق من الانجرافات الزعة ، لوبيه بطول ٣ كم وبعد انجاز السد المائي الذي يغذي جميع ابار الوادي والبالعة ٢٩ بنراً وليس فقط لمستفيد من هذه المشاريع المائية قرى منطقة لوبيه ولكن قري ال اعن وقري جبل القضاة ؟ وقري الحمرا ؟ والقزعة وكثير من المناطق المشافة التي لا توجد فيها مياه ونعمل لهم خزانات حديد حتى يتمكنوا من نقله الى قراهم ولسافات طويلة على الحمير كوسيلة نقل بدائية .

الطلاب في المديرية (١٠٤٥٥) طالب وطالبة وموزعين على (٢٨٢) مدرسة دراسية و ٢٩ مدرسة موحدة وثانوية واجدها فرصة عبر صحيفة ١٤ أكتوبر ان اناشد الجهات ذات العلاقة ببناء أكثر من قسم داخلي للطلاب الذين تقع بيوتهم في قرى نائية لاننا في القسم الداخلي حالياً لا نستطيع استيعاب كافة الطلاب القادمين من القرى النائية.

القطوع التربوي

يقول الاخ قاسم موسى مدير مكتب الزراعة والري بالمديرية بان مديرية الشعب تعاني من الجفاف منذ سنين ووصل الجفاف ٧٠٪ في عموم المديرية وتسبب ذلك في موت الأشجار والأشجار المعرمة مثل شجرة البن والى اضطرار المواطنين الى الهجرة الى المدن ونحن في مكتب الزراعة والري قمنا بتقديم دراسات عن حالة الجفاف وتضمنت الدراسات انشاء ٦ حواجز مائية و ١١ خزان مياه و٤ سدود تنفيذ عدد منها على سبيل المثال بناء حاجز الصدد بمنطقة (لوبيه) بكلفة ٦٤ مليون ريال ممول من الموازنة العامة للوزارة حيث اكتسب المشروع أهمية كبيرة واستفادت منه ١٢٤٣ أسرة وتم ري ١٦٦٠ فدان و ٤٦٦٤ فداناً مزروعة بالبن استفادت ٤٩ بنراً من تغذية مشروع الحاجز المائي كما افاد الاخ قاسم في معرض حديثه بان هناك ٤ مشاريع سدود قيد التنفيذ وهي سد منطقة بني مسلم بكلفة

القطوع التربوي

القطوع التربوي

القطوع التربوي

القطوع التربوي

مدير عام برنامج الأنشطة المدرة للدخل بالحديدة لـ اكبير :

هدفنا الاسهام في الحد من البطالة وتخفيف الفقر في المحافظة

لعام ٢٠٠٦ م ؟ هي الانتشار والتوسع من خلال فتح فروعين جديدين في الزيدية وفرع في الخوبة بغرض الوصول الى أكبر عدد من المستفيدين في محافظة الحديدة والتحول الى المؤسسة تمويل اصغر وكذلك تطوير منتجات جديدة تستهدف القطاع السمكي وكذلك القطاع الحيواني يغطي سهل تهامة كاملاً .

تم صرف ٥٩٠٠ قرص في العام الماضي بمبلغ ٦٦ مليون ريال

القطوع التربوي

القطوع التربوي

القطوع التربوي

لهد لندكم اي صعوبات تواجه سير عملكم ؟ في الحقيقة لا توجد اي صعوبات حالياً لان القائمين على البرنامج من الادارة واتحاد النساء اليمين والصندوق الاجتماعي للتنمية يقومون بتدليل كل الصعوبات التي تواجه انتشار البرنامج كون هذه الصناعات جديدة وتحتاج الى ترويج اكبر حتى يستطيعوا التعرف على برنامجنا واهدافه السابقة .

ماهي اهم الأنشطة التي يقوم بها البرنامج ؟ هي تقديم الخدمات المالية لاصحاب المشاريع الصغيرة من الرجال والنساء بهدف تحسين المستوى المعيشي لهم والحد من البطالة عبر خدماته الاقراضية وهي قرض المجموعة وقروض

القطوع التربوي

القطوع التربوي

القطوع التربوي